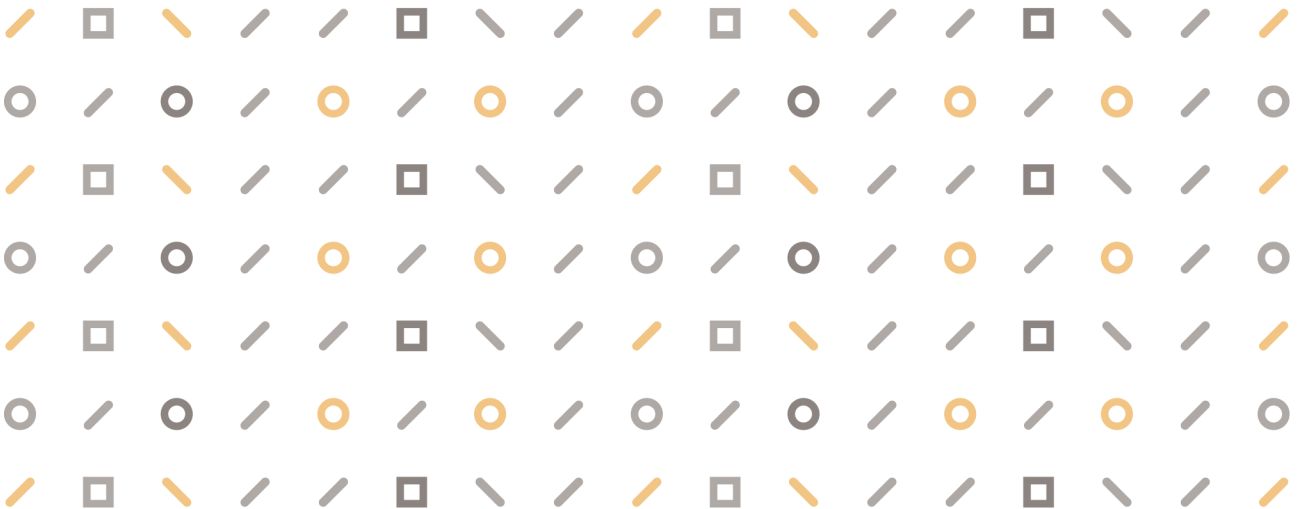


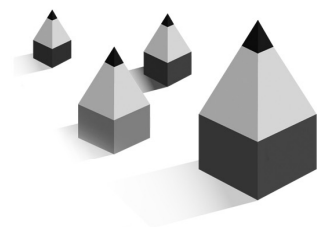
# 5주기 전문대학 교원양성기관 역량진단 편람





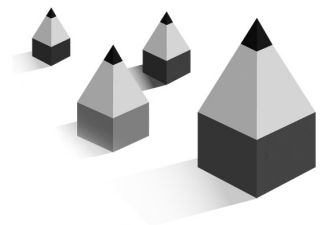
# CONTENTS

|  |          |
|--|----------|
| <b>I. 5주기 전문대학 교원양성기관 역량진단 추진 계획 및 운영 방안</b> ..... | <b>1</b> |
| 1. 교원양성기관 역량진단 추진배경 및 목적 .....                     | 3        |
| 2. 5주기 전문대학 교원양성기관 역량진단 운영방안(안) .....              | 5        |
| 3. 영역별 지표적용 세부내용 .....                             | 8        |
| <br>   |          |
| <b>II. 5주기 전문대학 교원양성기관 역량진단 지표</b> .....           | <b>9</b> |
| 1. 교육여건 영역 .....                                   | 15       |
| 2. 교육과정 영역 .....                                   | 61       |
| 3. 성과 영역 .....                                     | 100      |



## 진단지표 목차

|   |     |
|---|-----|
| 1.1.1.1 발전계획(특성화 포함) .....                                | 15  |
| 1.2.1.1 전공과목 전임교원 확보율 .....                               | 18  |
| 1.2.1.2 전공과목 교수자 전공 일치도 .....                             | 22  |
| 1.2.1.4 교과교육과목 교수자 전공일치도 .....                            | 25  |
| 1.2.1.5 교직이론과목 전임교원 확보율 .....                             | 28  |
| 1.2.1.6 교직이론과목 교수자 전공일치도 .....                            | 33  |
| 1.2.1.7 교육기관 또는 전공 관련 기관(산업체) 근무경력을 가진 전공과목 전임교원 비율 ..... | 38  |
| 1.2.2.1 전임교원 연구실적 최소기준 충족률 .....                          | 41  |
| 1.2.2.2 강의 만족도 및 강의평가 운영의 적절성 .....                       | 45  |
| 1.3.1.1 교육비 환원율 .....                                     | 49  |
| 1.3.1.2 등록금 대비 장학금 비율 .....                               | 50  |
| 1.3.1.3 행정지원의 충실성 .....                                   | 52  |
| 1.4.1.1 시설 확보의 적절성 .....                                  | 56  |
| 1.4.1.2 장애학생 선발 비율 및 장애학생에 대한 지원 노력 .....                 | 59  |
| 2.1.1.1 교원자격 취득자의 검정기준 충족 .....                           | 61  |
| 2.1.1.2 교과 교육과정 운영 실적 및 개선 계획 .....                       | 66  |
| 2.1.1.3 비교과 교육과정 운영 실적 및 개선 계획 .....                      | 68  |
| 2.2.1.1 수업 규모의 적절성 .....                                  | 73  |
| 2.2.1.2 수업 운영의 현장성 .....                                  | 79  |
| 2.2.1.3 학생 수업 역량 제고 노력 .....                              | 82  |
| 2.2.1.4 교수자 역량개발의 충실성 .....                               | 85  |
| 2.3.1.1 교직적격자 선발을 위한 노력 .....                             | 88  |
| 2.3.1.2 학생지도체제 구축 및 운영 실적 .....                           | 90  |
| 2.3.1.3 성폭력·성희롱 예방교육 실적 .....                             | 93  |
| 2.4.1.1 교육실습체제 운영 실적 및 개선 계획 .....                        | 96  |
| 3.1.1.1. 신입생 충원율 및 중도탈락 학생비율 .....                        | 100 |
| 3.2.1.1. 교원임용률 및 관련 분야 취업률 .....                          | 102 |
| 3.2.2.1. 재학생 만족도 .....                                    | 105 |
| 3.3.1.1. 환류 노력 .....                                      | 107 |



A network diagram consisting of numerous small grey dots connected by thin grey lines, forming a complex web-like structure. The dots are of varying sizes, and the lines are thin and light grey. The background is a solid light grey color.

# I

## 5주기 전문대학 교원양성기관 역량진단 추진 계획 및 운영 방안



# I

## 5주기 전문대학 교원양성기관 역량진단 추진 계획 및 운영 방안

### 1

### 교원양성기관 역량진단 추진배경 및 목적

#### 가. 추진경과

- 1996년 교육개혁위원회에서 교원양성기관평가 실시 제안 및 1997년 교육부에서 교원양성기관 평가인정 계획 수립
- 1998년부터 1주기(1998년~2002년), 2주기(2003년~2009년), 3주기(2010년~2014년), 4주기(2015년~2017년) 교원양성기관평가 추진
  - 한국교육개발원 수행기관으로 지정('98~현재)
  - 1, 2주기 매년 교원양성과정 동시 평가
  - 3, 4주기 대학 내 설치된 교원양성과정(전문대학 포함) 평가
- 외부평가와 기관의 자율적 개선 노력의 선순환 체제 미흡, 주기별 기간이 상이, 평가지표의 예측성 및 기관의 준비 기간 부족 등의 문제

| 기간 | 1주기  | 2주기   | 3주기  | 4주기   |
|----|--|---|--|---|
|    | 5년 ('98-'02)   | 7년 ('03-'09)  | 5년 ('10-'14)   | 3년 ('15-'17)                                      |
| 대상 | 사범대학(40)<br>교육대학원(69)<br>교대(교육대학원)(11)<br>일반대 교육과(30)<br>일반대 교직과정(122) | 사범대학(40)<br>교육대학원(111)<br>교대(교육대학원)(11)<br>일반대 교육과(54)<br>일반대 교직과정(161) | 사범대 및 교대(55)<br>사범계 학과(54+35)<br>교직과정(63+48)<br>전문대 및 실기양성(68+23)<br>전문대, 기능대, 전공대, 방통대(60+11) | 사범대 및 교대(56)<br>일반대 교육과 및 교직과정(120)<br>전문대 등(137) |

## 나. 5주기 교원양성기관 역량진단 목적 및 주요 특징

- ‘평가’에서 ‘역량진단’으로 변경
  - 기관별 결과 분석 제공 등 피드백을 통한 환류 강화
  - 지표를 사전에 확정·안내(최소 1년 전)하고, 신설 지표의 경우 발표 이후 실적만 점검하는 등 예측성 강화
  - 정량지표의 경우 산출 방식을 사전 공개하여 투명성 강화
- 2018년부터 교원양성기관 역량진단으로 변경하여 5주기(‘18년~’21년, 4년) 시작
  - (교육부 5주기 기본계획) 국가 수준 진단과 기관의 자율 개선 간의 선순환
  - 교원양성기관의 질적 수준 제고, 양적 규모 조정, 기관의 자율 개선 지원, 현장 부담 완화
- 5주기 교원양성기관 주요 특징
  - 역량진단 지표의 타당성 제고: 4주기 결과 분석을 통해 지표의 중요도가 낮거나 중복되는 지표 삭제 또는 수정·보완
  - 역량진단의 현장성 제고(대상 기관 의견 적극 반영): 역량진단 지표 개발 단계부터 편람 개발의 단계까지 대상 기관(대학 관계자)의 의견을 수렴·반영
  - 역량진단 운영 방법의 신뢰성 제고: 정량지표 및 정성지표 역량진단 방법 개선 및 대학 부담 완화

## 2 5주기 전문대학 교원양성기관 역량진단 운영방안(안)

### 가. 역량진단 대상

- 역량진단 대상 대학교: 110교
  - 전문대학: 106개교
  - 한국방송통신대학교: 1개교
  - 실기교사 양성과정 설치대학: 3개교

### 나. 역량진단 대상 기간

- 2017, 2018, 2019, 2020학년도 원칙(단, 지표 특성에 따라 대상 기간 조정)
- 코로나 19 상황을 반영하여,
  - 2017, 2018, 2019, 2020학년도의 실적을 진단하는 정성지표의 경우,  
2017, 2018, 2019학년도 실적을 중심으로 진단
  - 2020학년도 실적이 포함되는 모든 지표의 경우, 비대면(예:화상 강의)으로 이루어진 실적도 포함 가능

### 다. 역량진단 추진 일정

- 2020년 7월: 공청회 (설명회는 추후 진행 예정)
- 추진 일정

| 2021년 7월   | 2021년 9월 | 2021년 10월 | 2021년 12월 |
|------------|----------|-----------|-----------|
| 자체진단보고서 제출 | 정량지표 진단  | 정성지표 진단   | 결과 발표     |

## 라. 역량진단 절차 및 방법

- ① 자체평가보고서 제출, 정량지표 값 및 증빙자료 DB 입력
  - (KEDI) 대학 자체진단 지원(역량진단 대상 학과 여부, 지표 설명회, DB 입력 방법 등 안내)
  - (양성기관) 자체진단보고서 작성 및 제출, 정량지표 값 및 증빙자료 DB 입력
- ② 정량지표 진단
  - (진단팀) 지표별 진단 실시 및 일부지표 우선표집에 대한 증빙자료 대학에 요청
  - (양성기관) 지표별 요청받은 증빙자료 DB 추가 입력
- ③ 정량지표 가결과 확인
  - (진단팀) 지표별 양성기관 DB 입력 값에 대한 수치조정 사유 제시
  - (양성기관) 지표별 정량지표 가결과 확인 후, 수용·미수용 판단, 미수용시 추가 자료 제출
- ④ 정량지표 진단 결과 최종 확정
  - 대학 수용시<sup>※</sup> 정량지표 결과 최종 확정
  - 대학 미수용시<sup>※</sup> 진단팀은 미수용 사유 검토 <sup>※</sup> 정량지표 결과 최종 확정  
(대학은 미수용 건에 대해 추후 이의신청 가능)
- ⑤ 정성지표 진단
  - 서면진단: 양성기관 자체진단보고서에 대한 서면진단
  - 현장방문: 정성지표 실적과 증빙자료 확인 및 관계자 면담
- ⑥ 점수산출(정량지표+정성지표) 및 가결과 통보
- ⑦ 가결과 검토/확인 및 이의신청
- ⑧ 심의위원회 개최 및 진단결과 최종 확정
- ⑨ 최종 결과통보

### ● 정량지표 역량진단

- 진단위원 1인 1~2개 지표 진단
  - ※ 진단위원 1인이 모든 진단 대상 기관의 정량지표 1~2개를 진단함으로써 진단의 일관성, 공정성 제고
- 정량지표 실적 및 증빙자료 집체진단 실시

### ● 정성지표 역량진단

- 서면진단: 자체진단보고서에 대한 서면 집체진단 실시
- (미정)현장방문 혹은 비대면 관계자 면담: 정성지표 실적 및 증빙 자료에 대한 확인 및 관계자 면담
- 진단방법: 진단위원 개별진단

**마. 역량진단 위원 구성**

- 공모 및 추천을 통해 역량진단 위원 인력풀 구축
- 대학 교수, 교원(수석교사, 교육전문직 등), 교직원 등 각계 전문가로 구성하되, 공정한 역량진단을 위해 해당 대학 연관자는 배제 원칙

**바. 역량진단 결과 활용**

- 대학별 역량진단 결과 분석 보고서를 제공하여 대학의 자체 역량 개선에 기여

**사. 5주기 전문대학 교원양성기관 역량진단 일정(안)**

| 내용   | 일시                   |
|--|----------------------|
| ▶ 역량진단 대상 대학 학과(전공) 정보 조사<br>- 진단 대상 학과(전공) 정보 제출<br>- 대학별 관계자(자체진단위원장 및 실무 담당자) 제출                                    | '20. 11월 ~ '21. 2월   |
| ▶ 대학별 자체진단 실시 및 결과 제출<br>- 자체진단보고서 제출<br>- 정량지표 DB 입력 및 증빙자료 첨부  | ~ '21. 7월            |
| ▶ (KEDI)정량지표 조사<br>- 교육비(장학금 등) 환원율<br>- 학생 수업 역량 제고 노력<br>- 신입생 충원율 및 중도탈락 학생비율<br>- 교원임용률 및 관련분야 취업률<br>- 재학생 만족도 조사 | '21. 9월 ~ '21. 11월   |
| ▶ 역량진단 실시<br>- 정량지표: 집계 진단<br>- 정성지표: 현장방문 혹은 비대면 진단   | '21. 9월<br>'21. 10월  |
| ▶ 진단결과 처리<br>- 가결과 안내 및 이의심사<br>- 역량진단 결과 확정 및 발표  | '21. 11월<br>'21. 12월 |
| ▶ 진단 결과에 따른 후속 조치  | '22년~                |

※ 상기 일정은 추후 변경될 수 있음

### 3 영역별 지표적용 세부내용

#### 가. 역량진단 지표

● 역량진단 지표는 양성과정 유형에 따라 차별적 적용

#### 나. 지표별 진단지표 대상 구분

| 5주기 진단지표  | 유아<br>교육과 | 유치원교사<br>양성학과 | 보건교사<br>양성학과 | 실기교사<br>양성학과 |
|---|-----------|---------------|--------------|--------------|
| 1.1.1.1 발전계획(특성화 포함)                                  | ●         | ●             | ●            | ●            |
| 1.2.1.1 전공과목 전임교원 확보율                                 | ●         |               |              |              |
| 1.2.1.2 전공과목 교수자 전공 일치도                               | ●         | ●             |              | ●            |
| 1.2.1.4 교과교육과목 교수자 전공 일치도                             | ●         | ●             |              |              |
| 1.2.1.5 교직이론과목 전임교원 확보율                               |           |               | ●            |              |
| 1.2.1.6 교직이론과목 교수자 전공 일치도                             | ●         | ●             | ●            | ●            |
| 1.2.1.7 교육기관 또는 전공관련 기관(산업체) 근무경력을 가진<br>전공과목 전임교원 비율 | ●         | ●             | ●            | ●            |
| 1.2.2.1 전임교원 연구실적 최소기준 충족률                            | ●         | ●             | ●            | ●            |
| 1.2.2.2 강의 만족도 및 강의평가 운영의 적절성                         | ●         | ●             | ●            | ●            |
| 1.3.1.1 교육비 환원률                                       | ●         |               |              |              |
| 1.3.1.2 등록금 대비 장학금 비율                                 | ●         |               |              |              |
| 1.3.1.2 행정지원의 충실성                                     |           |               | ●            |              |
| 1.4.1.1 시설 확보의 적절성                                    | ●         | ●             |              |              |
| 1.4.1.2 장애학생 선발 비율 및 장애학생에 대한 지원 노력                   | ●         | ●             |              |              |
| 2.1.1.1 교원자격 취득자의 검정기준 충족                             | ●         | ●             | ●            | ●            |
| 2.1.1.2 교과 교육과정 운영 실적 및 개선 계획                         | ●         | ●             | ●            |              |
| 2.1.1.3 비교과 교육과정 운영 실적 및 개선 계획                        | ●         | ●             | ●            | ●            |
| 2.2.1.1 수업 규모의 적절성                                    | ●         | ●             | ●            | ●            |
| 2.2.1.2 수업 운영의 현장성                                    | ●         | ●             | ●            | ●            |
| 2.2.1.3 학생 수업 역량 제고 노력                                | ●         | ●             |              |              |
| 2.2.1.4 교수자 역량 개발의 충실성                                |           | ●             |              |              |
| 2.3.1.1 교직적격자 선발을 위한 노력                               |           | ●             | ●            |              |
| 2.3.1.2 학생지도체제 구축 및 운영 실적                             | ●         |               |              |              |
| 2.3.1.3 성폭력·성희롱 예방교육 실적                               | ●         | ●             | ●            | ●            |
| 2.4.1.1 교육실습체제 운영 실적 및 개선 노력                          | ●         | ●             | ●            |              |
| 3.1.1.1 신입생 충원율 및 중도탈락 학생비율                           | ●         | ●             | ●            | ●            |
| 3.2.1.1 교원임용률 및 관련 분야 취업률                             | ●         | ●             | ●            |              |
| 3.2.2.1 재학생 만족도                                       | ●         | ●             | ●            | ●            |
| 3.3.1.1 환류노력  | ●         | ●             | ●            | ●            |

A network diagram consisting of numerous small grey dots connected by thin grey lines, forming a complex web-like structure. The dots are of varying sizes, and the lines are thin and light grey. The background is a solid light grey color.

# II

## 5주기 전문대학 교원양성기관 역량진단 지표



# II 5주기 전문대학 교원양성기관 역량진단 지표

## 〈양성과정별 지표 총괄표〉

▶ 유아교육과: 3개 영역, 11개 항목, 13개 준거, 28개 지표

| 영역                             | 항목                            | 준거  | 지표                                  | 구분                            | 배점                        |     |
|--------------------------------|-------------------------------|---|-------------------------------------|-------------------------------|---------------------------|-----|
| 1. 교육 여건 영역 (350)              | 1.1 발전계획 (40)                 | 1.1.1 발전계획의 적절성(40)                               | 1.1.1.1 발전계획(특성화 포함)                | 정성                            | 40                        |     |
|                                |                               |   | 1.2 교원 (240)                        | 1.2.1 교원 확보의 적절성(170)         | 1.2.1.1 전공과목 전임교원 확보율     | 정량  |
|                                | 1.2.2 전임교원 활동의 적절성(70)        | 1.2.1.2 전공과목 교수자 전공 일치도                           | 정량                                  |                               | 10                        |     |
|                                |                               | 1.2.1.4 교과교육과목 교수자 전공 일치도                         | 정량                                  |                               | 10                        |     |
|                                |                               | 1.2.1.5 교직이론과목 전임교원 확보율                           | 정량                                  |                               | 40                        |     |
|                                |                               | 1.2.1.6 교직이론과목 교수자 전공 일치도                         | 정량                                  |                               | 30                        |     |
|                                |                               | 1.2.1.7 교육기관 또는 전공관련기관(산업체) 근무경력을 가진 전공과목 전임교원 비율 | 정량                                  |                               | 30                        |     |
|                                |                               | 1.2.2.1 전임교원 연구실적 최소기준 충족률                        | 정량                                  |                               | 40                        |     |
|                                | 1.2.2.2 강의 만족도 및 강의평가 운영의 적절성 | 정량  | 20                                  |                               |                           |     |
|                                | 1.3 행·재정 (60)                 | 1.3.1 행·재정운영의 적절성(60)                             | 1.3.1.1 교육비 환원율                     | 정량                            | 10                        |     |
|                                |                               |   | 1.3.1.2 등록금 대비 장학금 비율               | 정량                            | 20                        |     |
|                                |                               |   | 1.3.1.3 행정지원의 충실성                   | 정성                            | 10                        |     |
|                                | 1.4 수업환경 (10)                 | 1.4.1 수업환경의 적절성(10)                               | 1.4.1.1 시설 확보의 적절성                  | 정량                            | 5                         |     |
|                                |                               |   | 1.4.1.2 장애학생 선발 비율 및 장애학생에 대한 지원 노력 | 정량                            | 0                         |     |
|                                | 2. 교육 과정 영역 (500)             | 2.1 교육과정 (160)                                    | 2.1.1 교육과정 편성·운영의 적절성(160)          | 2.1.1.1 교원자격 취득자의 검정기준 충족     | 정량                        | P/F |
|                                |                               |   |                                     | 2.1.1.2 교과 교육과정 운영 실적 및 개선 계획 | 정성                        | 90  |
| 2.1.1.3 비교과 교육과정 운영 실적 및 개선 계획 |                               |   |                                     | 정성                            | 70                        |     |
| 2.2 수업 (200)                   |                               | 2.2.1 수업의 충실성(200)                                | 2.2.1.1 수업 규모의 적절성                  | 정량                            | 40                        |     |
|                                |                               |   | 2.2.1.2 수업 운영의 현장성                  | 정성                            | 60                        |     |
|                                |                               |   | 2.2.1.3 학생 수업 역량 제고 노력              | 정량                            | 10                        |     |
|                                |                               |   | 2.2.1.4 교수자 역량 개발의 충실성              | 정성                            | 30                        |     |
| 2.3 학생 (70)                    |                               | 2.3.1 학생 선발 및 지도의 적절성(70)                         | 2.3.1.2 학생지도체제 구축 및 운영 실적           | 정성                            | 65                        |     |
|                                |                               |   | 2.3.1.3 성품력·성희롱 예방교육 실적             | 정성                            | 5                         |     |
| 2.4 교육실습 (70)                  |                               | 2.4.1 교육실습 운영의 체계성(70)                            | 2.4.1.1 교육실습체제 운영 실적 및 개선 노력        | 정성                            | 70                        |     |
| 3. 성과 영역 (150)                 | 3.1 운영성과 (30)                 | 3.1.1 학생 유지 성과(30)                                | 3.1.1.1 신입생 충원율 및 중도탈락 학생비율         | 정량                            | 30                        |     |
|                                |                               |   | 3.2 교육성과 (110)                      | 3.2.1 교원임용 및 취업 성과(70)        | 3.2.1.1 교원임용률 및 관련 분야 취업률 | 정량  |
|                                | 3.2.2 교육만족도(40)               | 3.2.2.1 재학생 만족도                                   |                                     | 정량                            | 40                        |     |
|                                |                               | 3.3 환류성과 (10)                                     |                                     | 3.3.1 환류노력(10)                | 3.3.1.1 환류노력              | 정성  |

※ 총 1,000점

유치원 교사 양성학과: 3개 영역, 11개 항목, 13개 준거, 25개 지표

| 영역                | 항목                            | 준거                         | 지표  | 구분       | 배점       |
|-------------------|-------------------------------|----------------------------|---|----------|----------|
| 1. 교육 여건 영역 (270) | 1.1 발전계획 (40)                 | 1.1.1 발전계획의 적합성(40)        | 1.1.1.1 발전계획(특성화 포함)                              | 정성       | 40       |
|                   | 1.2 교원 (190)                  | 1.2.1 교원 확보의 적절성(120)      | 1.2.1.2 전공과목 교수자 전공 일치도                           | 정량       | 10       |
|                   |                               |                            | 1.2.1.4 교과교육과목 교수자 전공 일치도                         | 정량       | 10       |
|                   |                               |                            | 1.2.1.5 교직이론과목 전임교원 확보율                           | 정량       | 40       |
|                   |                               |                            | 1.2.1.6 교직이론과목 교수자 전공 일치도                         | 정량       | 30       |
|                   |                               |                            | 1.2.1.7 교육기관 또는 전공관련기관(산업체) 근무경력을 가진 전공과목 전임교원 비율 | 정량       | 30       |
|                   |                               | 1.2.2 전임교원 활동의 적절성(70)     | 1.2.2.1 전임교원 연구실적 최소기준 충족률                        | 정량       | 40       |
|                   | 1.2.2.2 강의 만족도 및 강의평가 운영의 적절성 |                            | 정량<br>정성  | 20<br>10 |          |
|                   | 1.3 행·재정 (30)                 | 1.3.1 행·재정운영의 적절성(30)      | 1.3.1.3 행정지원의 충실성                                 | 정량<br>정성 | 20<br>10 |
|                   | 1.4 수업환경 (10)                 | 1.4.1 수업환경의 적절성(10)        | 1.4.1.1 시설 확보의 적절성                                | 정량       | 5        |
|                   |                               |                            | 1.4.1.2 장애학생 선발 비율 및 장애학생에 대한 지원 노력               | 정량<br>정성 | 0<br>5   |
| 2. 교육 과정 영역 (445) | 2.1 교육과정 (160)                | 2.1.1 교육과정 편성·운영의 적절성(160) | 2.1.1.1 교원자격 취득자의 검정기준 충족                         | 정량       | P/F      |
|                   |                               |                            | 2.1.1.2 교과 교육과정 운영 실적 및 개선 계획                     | 정성       | 90       |
|                   |                               |                            | 2.1.1.3 비교과 교육과정 운영 실적 및 개선 계획                    | 정성       | 70       |
|                   | 2.2 수업 (200)                  | 2.2.1 수업의 충실성(200)         | 2.2.1.1 수업 규모의 적절성                                | 정량       | 40       |
|                   |                               |                            | 2.2.1.2 수업 운영의 현장성                                | 정성       | 60       |
|                   |                               |                            | 2.2.1.3. 학생 수업 역량 제고 노력                           | 정량<br>정성 | 10<br>30 |
|                   |                               |                            | 2.2.1.4 교수자 역량 개발의 충실성                            | 정성       | 60       |
|                   | 2.3 학생 (15)                   | 2.3.1 학생 선발 및 지도의 적절성(15)  | 2.3.1.1 교직적격자 선발을 위한 노력                           | 정성       | 10       |
|                   |                               |                            | 2.3.1.3 성폭력·성희롱 예방교육 실적                           | 정성       | 5        |
|                   | 2.4 교육실습 (70)                 | 2.4.1 교육실습 운영의 체계성(70)     | 2.4.1.1 교육실습체제 운영 실적 및 개선 노력                      | 정성       | 70       |
| 3. 성과 영역 (150)    | 3.1 운영성과 (30)                 | 3.1.1 학생 유지 성과(30)         | 3.1.1.1 신입생 충원율 및 중도탈락 학생비율                       | 정량       | 30       |
|                   | 3.2 교육성과 (110)                | 3.2.1 교원임용 및 취업 성과(70)     | 3.2.1.1 교원임용률 및 관련 분야 취업률                         | 정량       | 70       |
|                   |                               | 3.2.2 교육만족도(40)            | 3.2.2.1 재학생 만족도                                   | 정량       | 40       |
|                   | 3.3 환류성과 (10)                 | 3.3.1 환류노력(10)             | 3.3.1.1 환류노력                                      | 정성       | 10       |

※ 총 865점(1,000점 기준으로 환산)

▶ 보건교사 양성학과: 3개 영역, 11개 항목, 12개 준거, 20개 지표

| 영역                             | 항목                | 준거                        | 지표  | 구분                            | 배점 |     |
|--------------------------------|-------------------|---------------------------|---|-------------------------------|----|-----|
| 1. 교육 여건 영역 (240)              | 1.1 발전계획 (40)     | 1.1.1 발전계획의 적합성(40)       | 1.1.1.1 발전계획(특성화 포함)                              | 정성                            | 40 |     |
|                                |                   |                           | 1.2.1.5 교직이론과목 전임교원 확보율                           | 정량                            | 40 |     |
|                                | 1.2 교원 (170)      | 1.2.1 교원 확보의 적절성(100)     | 1.2.1.6 교직이론과목 교수자 전공 일치도                         | 정량                            | 30 |     |
|                                |                   |                           | 1.2.1.7 교육기관 또는 전공관련기관(산업체) 근무경력을 가진 전공과목 전임교원 비율 | 정량                            | 30 |     |
|                                |                   |                           | 1.2.2.1 전임교원 연구실적 최소기준 충족률                        | 정량                            | 40 |     |
|                                | 1.3 행·재정 (30)     | 1.3.1 행·재정운영의 적절성(30)     | 1.3.1.3 행정지원의 충실성                                 | 1.2.2.2 강의 만족도 및 강의평가 운영의 적절성 | 정량 | 20  |
|                                |                   |                           |   | 정성                            | 10 |     |
|                                |                   |                           |   | 정량                            | 20 |     |
|                                | 2. 교육 과정 영역 (405) | 2.1 교육과정 (160)            | 2.1.1 교육과정 편성·운영의 적절성(160)                        | 2.1.1.1 교원자격 취득자의 검정기준 충족     | 정량 | P/F |
|                                |                   |                           |   | 2.1.1.2 교과 교육과정 운영 실적 및 개선 계획 | 정성 | 90  |
| 2.1.1.3 비교과 교육과정 운영 실적 및 개선 계획 |                   |                           |   | 정성                            | 70 |     |
| 2.2 수업 (160)                   |                   | 2.2.1 수업의 충실성(160)        | 2.2.1.1 수업 규모의 적절성                                | 정량                            | 40 |     |
|                                |                   |                           | 2.2.1.2 수업 운영의 현장성                                | 정성                            | 60 |     |
|                                |                   |                           | 2.2.1.4 교수자 역량 개발의 충실성                            | 정성                            | 60 |     |
| 2.3 학생 (15)                    |                   | 2.3.1 학생 선발 및 지도의 적절성(15) | 2.3.1.1 교직적격자 선발을 위한 노력                           | 정성                            | 10 |     |
|                                |                   |                           | 2.3.1.3 성폭력·성희롱 예방교육 실적                           | 정성                            | 5  |     |
| 2.4 교육실습 (70)                  |                   | 2.4.1 교육실습 운영의 체계성(70)    | 2.4.1.1 교육실습체제 운영 실적 및 개선 노력                      | 정성                            | 70 |     |
| 3. 성과 영역 (150)                 |                   | 3.1 운영성과 (30)             | 3.1.1 학생 유지 성과(30)                                | 3.1.1.1 신입생 충원율 및 중도탈락 학생비율   | 정량 | 30  |
|                                | 3.2 교육성과 (110)    | 3.2.1 교원임용 및 취업 성과(70)    | 3.2.1.1 교원임용률 및 관련 분야 취업률                         | 정량                            | 70 |     |
|                                |                   |                           | 3.2.2 교육만족도(40)                                   | 3.2.2.1 재학생 만족도               | 정량 | 40  |
|                                | 3.3 환류성과 (10)     | 3.3.1 환류노력(10)            | 3.3.1.1 환류노력                                      | 정성                            | 10 |     |

※ 총 795점(1,000점 기준으로 환산)

▶ 실기교사 양성학과: 3개 영역, 9개 항목, 10개 준거, 16개 지표

| 영역                             | 항목                | 준거                       | 지표                          | 구분  | 배점                         |                               |    |
|--------------------------------|-------------------|--------------------------|-----------------------------|---|----------------------------|-------------------------------|----|
| 1. 교육 여건 영역 (200)              | 1.1 발전계획 (40)     | 1.1.1 발전계획의 적합성(40)      | 1.1.1.1 발전계획(특성화 포함)        | 정성  | 40                         |                               |    |
|                                | 1.2 교원 (130)      | 1.2.1 교원 확보의 적절성(90)     | 1.2.1.2 전공과목 교수자 전공 일치도     | 1.2.1.5 교직이론과목 전임교원 확보율                           | 정량                         | 40                            |    |
|                                |                   |                          |                             | 1.2.1.6 교직이론과목 교수자 전공일치도                          | 정량                         | 10                            |    |
|                                |                   |                          |                             | 1.2.1.7 교육기관 또는 전공관련기관(산업체) 근무경력을 가진 전공과목 전임교원 비율 | 정량                         | 30                            |    |
|                                |                   |                          |                             | 1.2.2 전임교원 활동의 적절성 (40)                           | 1.2.2.1 전임교원 연구실적 최소기준 충족률 | 정량                            | 10 |
|                                |                   |                          |                             |   |                            | 1.2.2.2 강의 만족도 및 강의평가 운영의 적절성 | 정량 |
|                                |                   |                          |                             |   |                            |                               | 정성 |
|                                | 1.3 행·재정 (30)     | 1.3.1 행·재정운영의 적절성(30)    | 1.3.1.3 행정지원의 충실성           | 정량  | 20                         |                               |    |
|                                |                   |                          |                             |   |                            | 정성                            | 10 |
|                                | 2. 교육 과정 영역 (175) | 2.1 교육과정 (70)            | 2.1.1 교육과정 편성·운영의 적절성(70)   | 2.1.1.1 교원자격 취득자의 검정기준 충족                         | 정량                         | P/F                           |    |
| 2.1.1.3 비교과 교육과정 운영 실적 및 개선 계획 |                   |                          |                             | 정성  | 70                         |                               |    |
| 2.2 수업 (100)                   |                   | 2.2.1 수업의 충실성(100)       | 2.2.1.1 수업 규모의 적절성          | 정량  | 40                         |                               |    |
|                                |                   |                          | 2.2.1.2 수업 운영의 현장성          | 정성  | 60                         |                               |    |
| 2.3 학생 (5)                     |                   | 2.3.1 학생 선발 및 지도의 적절성(5) | 2.3.1.3 성폭력·성희롱 예방교육 실적     | 정성  | 5                          |                               |    |
| 3. 성과 영역 (80)                  | 3.1 운영성과 (30)     | 3.1.1 학생 유지 성과(30)       | 3.1.1.1 신입생 충원을 및 중도탈락 학생비율 | 정량  | 30                         |                               |    |
|                                | 3.2 교육성과 (40)     | 3.2.2 교육만족도(40)          | 3.2.2.1 재학생 만족도             | 정량  | 40                         |                               |    |
|                                | 3.3 환류성과 (10)     | 3.3.1 환류노력(10)           | 3.3.1.1 환류노력                | 정성  | 10                         |                               |    |

※ 총 455점(1,000점 기준으로 환산)

## 1 교육여건 영역

### 1.1 발전계획

#### 진단기준

교원양성기관은 교원양성 교육의 명확한 비전과 목표를 제시하고, 이를 달성하기 위해 구체적인 전략을 수립하여 소기의 성과를 달성하여야 한다.

#### 1.1.1 발전계획의 적합성

##### 1.1.1.1 발전계획(특성화 포함)

#### ▣ 지표 개요 및 용어의 정의

- (1) 정성지표
- (2) 발전계획이란 교원양성교육의 실천과 질 향상을 위하여 각 교원양성기관이 자체적으로 수립한 비전과 목표, 그리고 이를 실현하기 위한 제반 전략 및 활동들에 대한 계획을 의미한다.
- (3) 특성화란 교원양성기관의 목적을 효과적으로 달성하기 위해 교원양성기관이 독자적, 차별적으로 추진하고 있는 사업이나 프로그램(전략 및 역점사항 포함)을 의미한다.
- (4) 유아교육과, 유치원교사 양성학과, 보건교사 양성학과, 실기교사 양성학과를 대상으로 적용한다.
- (5) 2017, 2018, 2019, 2020학년도 실적에 대하여 적용한다. 단, 실기교사 양성학과외의 경우 향후 발전 계획을 작성한다.

#### ▣ 진단의 주안점

- (1) 발전계획(특성화 포함)이 교원양성기관의 일반적 사명에 비추어 타당한지(타당성), 인적·물적 자원의 여건과 외부 환경을 고려할 때 실현 가능한 것인지(실현 가능성), 다양한 활동, 프로그램, 사업 등이 성실하게 추진되어 소기의 성과를 달성하였는지(계획 이행 실적) 등을 확인한다.
- (2) 각종 추진 실적 및 소요 예산 확인 자료를 통해 발전계획(특성화 포함)의 성과를 확인한다.

▣ 작성양식

〈기술 1-1-1-1〉 발전계획(특성화 포함)

〈작성 예시〉 ※ 작성 예시는 자유롭게 변경 가능

■ 예비교사 미래 교육역량 강화를 위한 계획(발전계획)

- ▶ 연도별 계획
- ▶ 기타사항

■ 예비교사 000 역량 강화를 위한 교육 프로그램 운영(특성화)

- ▶ 연도별 계획
- ▶ 기타사항

〈부록 1-1-1-1a〉 발전계획(특성화 포함) 추진실적(소요예산)

| 학년도  | 추진실적 | 소요예산<br>(단위: 원) | 비고<br>(관련 발전계획) |
|------|------|-----------------|-----------------|
| 2017 |      |                 |                 |
| 2018 |      |                 |                 |
| 2019 |      |                 |                 |
| 2020 |      |                 |                 |

〈부록 1-1-1-1b〉 소요 예산의 집행 실적

| 학년도  | 문서 번호 | 예산집행 증빙문서<br>기안일 | 예산집행 증빙문서<br>제목 | 결의금액 |
|------|-------|------------------|-----------------|------|
| 2017 |       |                  |                 |      |
|      |       |                  |                 |      |
| 2018 |       |                  |                 |      |
|      |       |                  |                 |      |
| 2019 |       |                  |                 |      |
|      |       |                  |                 |      |
| 2020 |       |                  |                 |      |
|      |       |                  |                 |      |

■ 작성지침

- (1) <기술 1-1-1-1> 발전계획(특성화 포함)
  - 유아교육과, 유치원교사 양성학과, 보건교사 양성학과, 실기교사 양성학과에 대하여 양성과정 단위로 작성
  - 2017, 2018, 2019, 2020학년도에 대해서 작성하되, 실기교사 양성학과와 예비교사 미래 교육역량 강화를 위한 향후 발전 계획에 대해서만 작성
  - 각 양성과정 단위로 각 5페이지 이내로 작성
- (2) <부록 1-1-1-1a> 발전계획(특성화 포함) 추진실적(소요예산)
  - 유아교육과, 유치원교사 양성학과, 보건교사 양성학과에 대하여 양성과정 단위로 작성(실기교사 양성학과 제외)
  - 2017, 2018, 2019, 2020학년도에 대해서 작성
  - 추진실적: 발전계획(특성화 포함)의 이행 실적을 작성하되, 예산 소요 없이 운영한 실적도 포함 가능
  - 각 양성과정 단위로 각 4페이지 이내로 작성
- (3) <부록 1-1-1-1b> 소요예산 집행 실적
  - 유아교육과, 유치원교사 양성학과, 보건교사 양성학과에 대하여 양성과정 단위로 작성(실기교사 양성학과 제외)
  - 2017, 2018, 2019, 2020학년도에 대해서 작성
  - 각 양성과정 단위로 각 5쪽 이내 작성
  - 문서 번호: 해당 증빙 문서(예: 지출결의서)의 문서 번호를 작성
  - 예산집행 증빙문서 기안일: 소요예산 집행에 대한 증빙 문서 기안일을 작성
  - 예산집행 증빙문서 제목: 소요예산 집행에 대한 증빙 문서 제목을 작성
  - 결의금액: 해당 증빙 문서의 결의 금액을 작성

■ 비치자료

- (1) 발전계획(특성화 포함) 추진실적 확인 자료

## 1.2 교원

|             |  |
|-------------|--|
| <b>진단기준</b> | 교원양성기관은 전문성을 갖춘 교원(전공과목, 교과교육과목, 교직이론과목)을 확보해야 한다. |
|-------------|--|

### 1.2.1 교원 확보의 적절성

#### 1.2.1.1 전공과목 전임교원 확보율

##### ▣ 지표 개요 및 용어의 정의

- (1) 정량지표
- (2) 전공과목 전임교원이란 교원양성교육과정을 운영하는 학과(전공)의 전공과목(교과 내용학 과목, 교과교육학 과목 포함)을 맡고 있는 전임교원을 의미한다.
- (3) 전임교원은 ‘대학교원 자격기준 등에 관한 규정(대통령령 제29814호)’에 의거 ‘교육공무원법’ 또는 ‘사립학교법’에 의하여 교수, 부교수, 조교수로 임용되어 당해 대학에서 전일제로 근무를 하는 자로서 다음 조건을 모두 충족하는 교원을 의미한다.

|   |
|---|
| <ul style="list-style-type: none"> <li>- 근무 기간을 1년 이상으로 정하여 임용되어 당해 대학에서 전일제로 근무하는 교원</li> <li>- 각 학년도의 10월 1일을 기준으로 공무원연금법 제3조, 사립학교교직원연금법 제2조의 규정에 따라 연금에 가입되고 국민건강보험법 제6조에 의한 건강보험에 가입되어 있는 교원</li> <li>- 국공립대학 교원의 경우 ‘공무원보수규정’ 및 ‘공무원수당 등에 관한 규정’, 사립대학의 경우 학교법 인 정관의 교원에 관한 보수규정에 의하여 전임교원 수준의 보수수당 등을 지급 받는 교원</li> <li>- 비정년트랙 전임 교원의 경우 연봉 2,626만원* 이상을 보수로 지급받는 교원</li> </ul> <p>* 21년 전문대학 기본역량 진단의 하위 1,2분위 조교수 보수수준 하한 값</p> |
|---|

- (4) 유아교육과를 대상으로 적용한다. 유치원교사 양성학과, 보건교사 양성학과, 실기 교사 양성학과는 본 지표를 적용하지 않는다.
- (5) 2017, 2018, 2019, 2020학년도 실적에 대하여 적용한다.

▣ 진단의 주안점

전공과목 전임교원 수가 기준에 따라 정확히 산정되었는지 확인한다.

▣ 작성양식

〈표 1-2-1-1a〉 전공과목 전임교원 확보율

| 학년도  | 학생 수<br>(A) | 전공과목<br>전임교원 확보기준<br>(B=A/25) | 전공<br>과목<br>전임<br>교원 수<br>(C) | 학년도별<br>전공과목<br>전임교원 확보율<br>[(C/B)<br>x100] | 전공과목<br>전임교원 확보율<br>[(a+b+c+d)/4] |
|------|-------------|-------------------------------|-------------------------------|---|-----------------------------------|
| 2017 |             |                               |                               | a   |                                   |
| 2018 |             |                               |                               | b   |                                   |
| 2019 |             |                               |                               | c   |                                   |
| 2020 |             |                               |                               | d   |                                   |

▣ 작성지침

- 양성과정 단위로 구분된 〈표 1-2-1-1a〉에 기재
- (1) 〈표 1-2-1-1a〉 전공과목 전임교원 확보율
  - 학생 수(A): 각 학년도의 편제정원을 기재
    - 편제정원 산출 방법(정원 외 입학자 및 전공 심화자 제외)

| 구분                 | 산출 공식 |      |                        |
|--------------------|-------|------|------------------------|
| 유아교육과<br>(주·야간 통합) | 2년제   | 2017 | 2017+2016학년도 입학정원      |
|                    |       | 2018 | 2018+2017학년도 입학정원      |
|                    |       | 2019 | 2019+2018학년도 입학정원      |
|                    |       | 2020 | 2020+2019학년도 입학정원      |
|                    | 3년제   | 2017 | 2017+2016+2015학년도 입학정원 |
|                    |       | 2018 | 2018+2017+2016학년도 입학정원 |
|                    |       | 2019 | 2019+2018+2017학년도 입학정원 |
|                    |       | 2020 | 2020+2019+2018학년도 입학정원 |

- 전공과목 전임교원 확보기준(B): 학생 25명당 전임교원 1인으로 산정함(방송통신대학교의 경우 학생 300명당 전임교원 1인). 소수점 이하는 소수점 첫째자리에서 올림하여 정수로 기입
  - 전공과목 전임교원 확보기준 = (학과(전공)별 학생 수 / 25)
- 전공과목 전임교원 수(휴직교원 포함)(C): 각 학년도 10월 1일을 기준으로 작성
  - 전임교원으로 산정된 교원은 해당 학년도의 한 학기마다 적어도 전공과목 1강좌 이상을 강의했어야 하며, 합리적 사유(휴직, 보직 발령 등) 없이 이를 준수하지 않았을 경우 전공과목 전임교원으로 산정할 수 없음.
  - 전공과목 전임교원에는 교과내용학 과목 전임교원과 교과교육학 과목 전임교원을 모두 포함
    - ※ 2016년 9월 1일 이후에 소속 변경한 전임교원은 2017학년도 전공과목 전임교원으로 인정하지 않음.
    - 2017년 9월 1일 이후에 소속 변경한 전임교원은 2018학년도 전공과목 전임교원으로 인정하지 않음.
    - 2018년 9월 1일 이후에 소속 변경한 전임교원은 2019학년도 전공과목 전임교원으로 인정하지 않음.
    - 2019년 9월 1일 이후에 소속 변경한 전임교원은 2020학년도 전공과목 전임교원으로 인정하지 않음.
- 학년도별 전공과목 전임교원 확보율 = (해당 학년도 전공과목 전임교원 수 / 해당 학년도 전공과목 전임교원 확보 기준 × 100), 소수점 첫째 자리에서 반올림하여 정수로 기입, 100%를 초과하더라도 100%로 기입
- 전공과목 전임교원 확보율 = (학년도별 전공과목 전임교원 확보율 합 / 4), 소수점 첫째 자리에서 반올림하여 정수로 기입

#### ▣ 첨부 자료

- (1) 전임교원 자격 증빙 서류(경력증명서, 공무원·사학연금 가입 증빙서류)
- (2) <첨부 1-2-1-1a> 전공과목 전임교원의 강의 실적 정리 자료
- (3) <첨부 1-2-1-1b> 전공과목 전임교원 명단
- (4) <첨부 1-2-1-1c> 비정년트랙 전임교원의 보수표

〈첨부 1-2-1-1a〉 전공과목 전임교원의 강의 실적 정리 자료

| 이름  | 강의 학기  | 과목명   |
|-----|--------|-------|
| 홍길동 | 2017-1 | 영유아발달 |
|     | 2017-2 | 유아교사론 |

※ 전공과목에 해당하는 강의 실적만 작성

〈첨부 1-2-1-1b〉 전공과목 전임교원 명단

| 이름 | 재임기간* | 전임교원 구분(직급)** | 정년/<br>비정년 |
|----|-------|---------------|------------|
|    |       |               |            |

\* 재임기간 란에는 소속된 학과(전공)의 전공과목 전임교원으로서 재임한 기간을 기재(년 \_월 ~ \_년 \_월).

\*\* 전임교원 구분 란에는 해당 교원의 직급(교수, 부교수, 조교수)을 기재

〈첨부 1-2-1-1c〉 비정년트랙 전임교원의 보수표

| 학년도*          | 대상    | 직급 | 성명 | 비정년 교원 보수<br>(단위: 원) |
|---------------|-------|----|----|----------------------|
| 2017<br>~2020 | 유아교육과 |    |    |                      |
|               |       |    |    |                      |
|               |       |    |    |                      |
|               |       |    |    |                      |

\* 학년도별로 작성(2017, 2018, 2019, 2020)

진단 척도

|        | A     |         | B       |         | C       |         | D       |         | E       |        | F |
|--------|-------|---------|---------|---------|---------|---------|---------|---------|---------|--------|---|
|        | 가     | 나       | 가       | 나       | 가       | 나       | 가       | 나       | 가       | 나      |   |
| 척도 (%) | 75 이상 | 70 - 74 | 65 - 69 | 60 - 64 | 55 - 59 | 50 - 54 | 45 - 49 | 40 - 44 | 35 - 39 | 1 - 34 | 0 |
| 배점     | 50    | 45      | 40      | 35      | 30      | 25      | 20      | 15      | 10      | 5      | 0 |

### 1.2.1.2 전공과목 교수자 전공 일치도

#### ▣ 지표 개요 및 용어의 정의

- (1) 정량지표
- (2) 전공과목 교수자 전공 일치도란 전공에서 개설한 모든 과목을 대상으로 하며, 교수자의 전공이 일치하는 수업학점의 비율을 의미한다.
- (3) 유아교육과, 유치원교사 양성학과, 실기교사 양성학과를 대상으로 적용한다. 보건교사 양성학과는 본 지표를 적용하지 않는다.
- (4) 2020학년도 실적에 대하여 적용한다.

#### ▣ 진단의 주안점

각 학문 분야의 박사학위는 그 명칭이 다양할 수 있으므로, 실제적인 전공 일치 여부를 증빙자료를 중심으로 확인한다.

#### ▣ 작성양식

〈표 1-2-1-2〉 전공개설과목 교수자 전공 일치도

| 대상           | 2020학년도            |                       |                                    |
|--------------|--------------------|-----------------------|------------------------------------|
|              | 개설 과목<br>학점<br>(A) | 전공 일치<br>과목 학점<br>(B) | 전공일치<br>수업학점 비율<br>[(B/A)<br>×100] |
| 유아교육과        |                    |                       |                                    |
| 유치원교사 양성학과   |                    |                       |                                    |
| 실기교사<br>양성학과 | 학과(1)              |                       |                                    |
|              | 학과(2)              |                       |                                    |

■ 작성지침

(1) <표 1-2-1-2> 전공개설과목 교수자 전공 일치도

- 유아교육과, 유치원교사 양성학과, 실기교사 양성학과에 대하여 작성
- 2020학년도에 대하여 작성
- 개설 과목 학점(A): 전공에서 개설한 총 과목 학점을 기입(소수점이 발생할 경우 소수점 첫째자리까지 기입)
  - 동일명칭의 다수 강좌가 있을 경우, 각각의 강좌를 1개의 강좌로 보고 강좌의 수대로 모두 기입
- 전공일치 과목학점(B): 교수자의 전공과 교수과목이 일치하는 과목들의 합을 기입함. 소수점이 발생할 경우 소수점 첫째자리까지 기입
  - 여러 교수가 협동교수를 한 강좌의 경우에는 참여한 모든 교수자의 세부 전공과 일치도를 기술하고, 일치되는 학점은 [과목 학점 × (전공일치 교수 수 / 협동 교수 수)]로 산정하고, 소수점 첫째 자리에서 버림하여 정수로 기입
- 전공일치 수업학점 비율 = (전공일치 과목 학점 / 개설 과목 학점) × 100, 소수점 첫째 자리에서 반올림하여 정수로 기입

- 교수자의 전공은 다음 중 어느 하나의 기준을 충족할 경우 일치하는 것으로 판단함
  - 박사학위자로서 전공이 교수과목의 학문분야와 동일
  - 체육·예술 분야 교수자의 경우 석사학위 이상의 학위자로서 최종학위의 전공이 교수과목의 학문분야와 동일
  - 석사학위 소지자의 경우 학위의 전공이 교수과목의 학문분야와 동일하며, 교사 자격증을 가지고 있으면서 대학 강의경력 5년 이상이거나 유(어린이집)·초·중등학교 재직 경력이 7년 이상인 자(휴직 기간 제외)
  - 교수자의 전공이 교수과목의 학문분야와 동일하지는 않으나 박사 학위 취득 후 최근 3년간 (2017년 1월 ~ 2019년 12월) 교수과목 학문분야의 주제로 연구재단 등재후보지 이상 게재 논문 200% 이상의 연구물 실적이 있음(단, 체육·예술 분야의 경우에는 공연, 전시, 수상 실적 등을 포함하며, 산정 방식은 <지표 1.2.2.1 전임교원 연구실적 최소기준 충족률>과 동일하게 적용함)

**첨부자료**

- (1) 2020학년도 전공과목 개설현황을 알 수 있는 수강편람(강의자, 강의 시간, 강의 장소 등을 포함)
- (2) 교수자의 전공을 확인할 수 있는 증빙자료  
(예: 학위증명서, 학위기, 교사 경력 증명서, 박사학위 논문의 심사자 확인 면, 박사학위 논문 초록, 논문 수록 학술지 목차 및 논문 등. 단, 예술·체육 분야의 경우 공연, 전시, 수상 실적 등을 포함)
- (3) <첨부 1-2-1-2> 전공개설과목 목록 및 교수자 전공일치 여부

<첨부 1-2-1-2> 전공개설과목 목록 및 교수자 전공일치 여부

| 학년도  | 학과명   | 강의명 | 학점 | 교수자<br>성명 | 교수자의 전공 | 전공<br>일치여부 | 제출<br>증빙자료* |
|------|-------|-----|----|-----------|---------|------------|-------------|
| 2020 | 학과(1) |     |    |           |         | O, X       |             |
|      | 학과(2) |     |    |           |         |            |             |

\* 교수자의 전공 확인을 위해 학교에서 제출한 증빙자료의 종류를 기재(예: 학위증명서, 학위기, 교사 경력 증명서, 박사학위 논문의 심사자 확인 면, 박사학위 논문 초록, 논문 수록 학술지 목차 및 논문 등. 단, 예술·체육 분야의 경우 공연, 전시, 수상 실적 등을 포함)

**진단 척도**

|        | A   |    | B  |    | C  |    | D  |    | E  |    | F |
|--------|-----|----|----|----|----|----|----|----|----|----|---|
|        | 가   | 나  | 가  | 나  | 가  | 나  | 가  | 나  | 가  | 나  |   |
| 척도 (%) | 96  | 91 | 86 | 81 | 76 | 71 | 66 | 61 | 56 | 1  | 0 |
|        | -   | -  | -  | -  | -  | -  | -  | -  | -  | -  |   |
|        | 100 | 95 | 90 | 85 | 80 | 75 | 70 | 65 | 60 | 55 |   |
| 배점     | 10  | 9  | 8  | 7  | 6  | 5  | 4  | 3  | 2  | 1  | 0 |

1.2.1.4 교과교육과목 교수자 전공일치도

▣ 지표 개요 및 용어의 정의

- (1) 정량지표
- (2) 교과교육과목 교수자 전공일치도란 교과교육과목 교수자의 전공이 실제로 담당한 과목과 일치하는 수업의 비율을 의미한다.
- (3) 유아교육과, 유치원교사 양성학과를 대상으로 적용한다. 보건교사 양성학과, 실기 교사 양성학과는 본 지표를 적용하지 않는다.
- (4) 2017, 2018, 2019, 2020학년도 실적에 대하여 적용한다.

▣ 진단의 주안점

- (1) 교과교육과목 분야의 박사학위는 교과교육학뿐만 아니라 그 명칭이 다양할 수 있으므로, 실제적인 전공 일치 여부를 증빙자료를 중심으로 확인한다.

▣ 작성양식

〈표 1-2-1-4〉 교과교육과목 교수자 전공일치 수업학점 비율

| 대상            | 2017학년도                |                              | 2018학년도                |                              | 2019학년도                |                              | 2020학년도                |                              | 계  |  |                                       |
|---------------|------------------------|------------------------------|------------------------|------------------------------|------------------------|------------------------------|------------------------|------------------------------|--|--|---------------------------------------|
|               | 개설<br>과목<br>학점<br>(a1) | 전공<br>일치<br>과목<br>학점<br>(b1) | 개설<br>과목<br>학점<br>(a2) | 전공<br>일치<br>과목<br>학점<br>(b2) | 개설<br>과목<br>학점<br>(a3) | 전공<br>일치<br>과목<br>학점<br>(b3) | 개설<br>과목<br>학점<br>(a4) | 전공<br>일치<br>과목<br>학점<br>(b4) | 개설과목<br>학점<br>계[A=<br>(a1+a2+a3<br>+a4)] | 전공일치<br>과목학점<br>계[B=<br>(b1+b2+b3<br>+b4)] | 전공일치<br>수업학점<br>비율<br>[(B/A)<br>×100] |
| 유아교육과         |                        |                              |                        |                              |                        |                              |                        |                              |  |  |                                       |
| 유치원교사<br>양성학과 |                        |                              |                        |                              |                        |                              |                        |                              |  |  |                                       |

## ▣ 작성지침

### (1) <표 1-2-1-4> 교과교육과목 교수자 전공일치 수업학점 비율

- 유아교육과, 유치원교사 양성학과에 대하여 작성
- 2017, 2018, 2019, 2020학년도에 대해서 작성
- 개설 과목 학점(a1~a4): 학년도별 학과에서 개설한 총 과목 학점을 기입함. 소수점이 발생할 경우 소수점 첫째자리까지 기입
  - 동일명칭의 다수 강좌가 있을 경우, 각각의 강좌를 1개의 강좌로 보고 강좌의 수대로 모두 기입
- 전공일치 과목학점(b1~b4): 학년도별 교수자의 세부 전공과 교수과목이 일치하는 과목들의 합을 기입(소수점이 발생할 경우 소수점 첫째자리까지 기입)
  - 여러 교수가 협동교수를 한 강좌의 경우에는 참여한 모든 교수자의 세부 전공과 일치도를 기술하고, 일치되는 학점은 [과목 학점 × (전공일치 교수 수 / 협동 교수 수)]로 하고, 소수점이 발생할 경우 소수점 둘째자리에서 반올림하여 첫째 자리까지 산정
- 전공일치 수업학점 비율 = (전공일치과목 학점 계 / 개설과목 학점 계) × 100, 소수점 첫째 자리에서 반올림하여 정수로 기입

- 교수자의 전공은 다음 중 어느 하나의 기준을 충족할 경우 일치하는 것으로 판단함
  - 박사학위자로서 유아교육전공자
  - 박사학위논문의 주제를 유아교육으로 작성한 자
  - 석사학위 소지자의 경우 학위의 전공이 유아교육학이며, 교사자격증을 소지한 자로서 대학 강의 경력 5년 이상이거나 유치원(어린이집) 현장 재직 경력이 7년 이상인 자(휴직 기간 제외)
  - 석사 이상 학위 취득 후 최근 3년간\* 교수과목 학문분야의 주제로 연구재단 등재후보지 이상 게재 논문 200% 이상의 연구물 실적이 있음(산정 방식은 <지표 1.2.2.1 전임교원 연구실적 최소기준 충족률> 과 동일하게 적용함).
- \* 최근 3년은 다음 기간으로 산정한다.
  - 2017학년도: 2014년 1월 ~ 2016년 12월의 연구 실적
  - 2018학년도: 2015년 1월 ~ 2017년 12월의 연구 실적
  - 2019학년도: 2016년 1월 ~ 2018년 12월의 연구 실적
  - 2020학년도: 2017년 1월 ~ 2019년 12월의 연구 실적

▣ 첨부 자료

- (1) 최근 4년간 교과교육과목 개설현황을 알 수 있는 수강편람(강의자, 강의 시간, 강의 장소 등을 포함)
- (2) 교수자의 전공을 확인할 수 있는 증빙자료  
(예시: 학위증명서, 학위기, 교사 경력 증명서, 박사학위 논문의 심사자 확인 면, 박사학위 논문 초록, 논문 수록 학술지 목차 및 논문)
- (3) <첨부 1-2-1-4> 교과교육과목 목록 및 교수자 전공일치 여부

<첨부 1-2-1-4> 교과교육과목 목록 및 교수자 전공일치 여부

| 학년도  | 학과            | 강의명 | 학점 | 교수자<br>성명 | 교수자의 전공 | 전공<br>일치여부 | 제출<br>증빙자료* |
|------|---------------|-----|----|-----------|---------|------------|-------------|
| 2017 | 유아교육과         |     |    |           |         | O, X       |             |
|      | 유치원교사<br>양성학과 |     |    |           |         |            |             |
| 2018 | 유아교육과         |     |    |           |         |            |             |
|      | 유치원교사<br>양성학과 |     |    |           |         |            |             |
| 2019 | 유아교육과         |     |    |           |         |            |             |
|      | 유치원교사<br>양성학과 |     |    |           |         |            |             |
| 2020 | 유아교육과         |     |    |           |         |            |             |
|      | 유치원교사<br>양성학과 |     |    |           |         |            |             |

\* 교수자의 전공 확인을 위해 학교에서 제출한 증빙자료의 종류를 기재(예: 학위증명서, 학위기, 교사 경력 증명서, 박사학위 논문의 심사자 확인 면, 박사학위 논문 초록, 논문 수록 학술지 목차 및 논문 등)

▣ 진단 척도

|        | A   |    | B  |    | C  |    | D  |    | E  |    | F |
|--------|-----|----|----|----|----|----|----|----|----|----|---|
|        | 가   | 나  | 가  | 나  | 가  | 나  | 가  | 나  | 가  | 나  |   |
| 척도 (%) | 96  | 91 | 86 | 81 | 76 | 71 | 66 | 61 | 56 | 1  | 0 |
|        | -   | -  | -  | -  | -  | -  | -  | -  | -  | -  |   |
|        | 100 | 95 | 90 | 85 | 80 | 75 | 70 | 65 | 60 | 55 |   |
| 배점     | 10  | 9  | 8  | 7  | 6  | 5  | 4  | 3  | 2  | 1  | 0 |

### 1.2.1.5 교직이론과목 전임교원 확보율

#### ▣ 지표 개요 및 용어의 정의

- (1) 정량지표
- (2) 교직이론과목이란 교육학개론, 교육철학 및 교육사, 교육과정, 교육평가, 교육방법 및 교육공학, 교육심리, 교육사회, 교육행정 및 교육경영, 생활지도 및 상담, 기타 교직이론에 관한 과목을 의미한다.
- (3) 교직이론과목 전임교원이란 교원양성교육과정을 운영하는 학과의 교직 이론 과목을 맡고 있는 전임교원을 의미한다.
- (4) 전임교원은 '대학교원 자격기준 등에 관한 규정(대통령령 제29814호)'에 의거 '교육공무원법' 또는 '사립학교법'에 의하여 교수, 부교수, 조교수로 임용되어 당해 대학에서 전일제로 근무를 하는 자로서 다음 조건을 모두 충족하는 교원을 의미한다.

- 근무 기간을 1년 이상으로 정하여 임용되어 당해 대학에서 전일제로 근무하는 교원
- 각 학년도의 10월 1일을 기준으로 공무원연금법 제3조, 사립학교교직원연금법 제2조의 규정에 따라 연금에 가입되고 국민건강보험법 제6조에 의한 건강보험에 가입되어 있는 교원
- 국공립대학 교원의 경우 '공무원보수규정' 및 '공무원수당 등에 관한 규정', 사립대학의 경우 학교법인 정관의 교원에 관한 보수규정에 의하여 전임교원 수준의 보수수당 등을 지급 받는 교원
- 비정년트랙 전임 교원의 경우 연봉 2,626만원\* 이상을 보수로 지급받는 교원
- \* 21년 전문대학 기본역량 진단의 하위 1,2분위 조교수 보수수준 하한 값

- (5) 유아교육과, 유치원교사 양성학과, 보건교사 양성학과, 실기교사 양성학과를 대상으로 적용한다.
- (6) 2017, 2018, 2019, 2020학년도 실적에 대하여 적용한다.

#### ▣ 진단의 주안점

- (1) 교직이론과목 전임교원 수가 기준에 따라 정확히 산정되었는지 확인한다.
- (2) 본 지표는 공통지표로서 진단대상 학과(전공) 모두에 공통값을 부여한다.

작성양식

〈표 1-2-1-5〉 교직이론과목 전임교원 확보율

| 학년도  | 대상           | 교직이론<br>과목<br>이수학생 수 | 교직이론<br>과목<br>전임교원<br>확보기준<br>(A) | 교직이론<br>과목<br>전임교원 수<br>(B) | 학년도별<br>교직이론<br>과목 전임교원<br>확보율*<br>[(B/A)x100] | 교직이론과목<br>전임교원 확보율<br>[(a+b+c+d)<br>/4] |
|------|--------------|----------------------|-----------------------------------|-----------------------------|--|---|
| 2017 | 유아교육과        |                      | X                                 | X                           | X  |   |
|      | 유치원교사 양성학과   |                      |                                   |                             |  |   |
|      | 보건교사 양성학과    |                      |                                   |                             |  |   |
|      | 실기교사<br>양성학과 | 학과(1)<br>학과(2)       |                                   |                             |  |   |
|      | 총계           |                      |                                   |                             |  |   |
| 2018 | 유아교육과        |                      | X                                 | X                           | X  |   |
|      | 유치원교사 양성학과   |                      |                                   |                             |  |   |
|      | 보건교사 양성학과    |                      |                                   |                             |  |   |
|      | 실기교사<br>양성학과 | 학과(1)<br>학과(2)       |                                   |                             |  |   |
|      | 총계           |                      |                                   |                             |  |   |
| 2019 | 유아교육과        |                      | X                                 | X                           | X  |   |
|      | 유치원교사 양성학과   |                      |                                   |                             |  |   |
|      | 보건교사 양성학과    |                      |                                   |                             |  |   |
|      | 실기교사<br>양성학과 | 학과(1)<br>학과(2)       |                                   |                             |  |   |
|      | 총계           |                      |                                   |                             |  |   |
| 2020 | 유아교육과        |                      | X                                 | X                           | X  |   |
|      | 유치원교사 양성학과   |                      |                                   |                             |  |   |
|      | 보건교사 양성학과    |                      |                                   |                             |  |   |
|      | 실기교사<br>양성학과 | 학과(1)<br>학과(2)       |                                   |                             |  |   |
|      | 총계           |                      |                                   |                             |  |   |

\* 학년도별 교직이론과목 전임교원 확보율이 100%가 초과해도 100%로 기입한다.

작성지침

(1) 〈표 1-2-1-5〉 교직이론과목 전임교원 확보율

- 본 지표는 공통지표로서 평가 대상 학과 모두가 공통의 값을 가진
- 2017, 2018, 2019, 2020학년도에 대해서 작성

- 교직이론과목 이수학생 수
  - 아래의 2020학년도 교직과목 이수 학생 수 산정 기준 예시를 참고하여, 각 학년도별 교직과목 이수 학생 수 산정

〈2020학년도 교직과목 이수 학생 수 산정 기준〉

| 교원양성학과        | 산정방법 (2020학년도)  |
|---------------|---|
| ① 유아교육과       | 2년제: 2019+2020학년도 입학정원<br>3년제: 2018+2019+2020학년도 입학정원<br>※ 정원 외 입학자 및 전공 심화자 제외 |
| ② 유치원 교사 양성학과 | 2년제: 2019+2020학년도 입학자에 대한 교직 승인인원<br>3년제: 2018+2019학년도 입학자에 대한 교직 승인인원          |
| ③ 보건교사 양성학과   | 3년제: 2018+2019학년도 입학자에 대한 교직 승인인원<br>4년제: 2017+2018학년도 입학자에 대한 교직 승인인원          |
| ④ 실기교사 양성학과   | 2018+2019학년도 실기교사 자격증 취득자 수   |

- 교직이론과목 전임교원 확보기준: 대학 당 최소 2인으로 하되, 교직과목 이수 학생이 300명을 초과하는 경우 초과되는 학생 300명당 전임교원 1인을 더 확보해야 함.

〈예시〉

|                  |         |                                |
|------------------|---------|--------------------------------|
| 교직이론과목<br>이수학생 수 | 1명~300명 | 301명~600명<br>(방송통신대의 경우 301명~) |
| 전임교원<br>확보기준     | 2명      | 3명                             |

- 교직이론과목 전임교원 수(휴직교원 포함)는 각 학년도의 10월 1일을 기준으로 작성
  - 각 학년도에 합리적 사유(휴직, 보직발령 등) 없이 교직이론과목을 1개 이상 강의한 실적이 없는 자는 해당 학년도에 교직이론과목 전임교원으로 산정할 수 없음
  - 동일 학년도 내에서 교직이론과목 전임교원은 <지표 1.2.1.1 전공과목 전임교원 확보율>과 중복 산정할 수 없음.

- 학년도별 교직이론과목 전임교원 확보율 = (해당 학년도 교직이론과목 전임교원 수 / 해당 학년도 교직이론과목 전임교원 확보 기준) × 100
  - 소수점 첫째 자리에서 반올림하여 정수로 기입하며, 교직이론과목 전임교원 확보율이 100% 초과해도 100%로 기입
- 교직이론과목 전임교원 확보율 = (학년도별 교직이론과목 전임교원 확보율 합 / 4), 소수점 첫째 자리에서 반올림하여 정수로 기입

**첨부 자료**

- (1) 전임교원 자격 증빙 서류(경력증명서, 공무원·사학연금 가입 증빙서류)
- (2) <첨부 1-2-1-5a> 교직이론과목 전임교원의 강의 실적 정리 자료
- (3) <첨부 1-2-1-5b> 교직이론과목 전임교원 명단
- (4) <첨부 1-2-1-5c> 교직이론과목 담당 비정년트랙 교원의 보수표

<첨부 1-2-1-5a> 교직이론과목 전임교원의 강의 실적 정리 자료

| 이름  | 강의학기(연도-학기) | 과목명         |
|-----|-------------|-------------|
| 홍길동 | 2017-1      | 교육행정 및 교육경영 |
|     | 2017-2      | 교육행정 및 교육경영 |

※ 교직이론과목에 해당하는 강의 실적만 작성

<첨부 1-2-1-5b> 교직이론과목 전임교원 명단

| 학년도  | 소속 학과<br>(전공) | 이름 | 재임기간* | 전임교원<br>구분(직급)** | 정년/<br>비정년 |
|------|---------------|----|-------|------------------|------------|
| 2017 |               |    |       |                  |            |
| 2018 |               |    |       |                  |            |
| 2019 |               |    |       |                  |            |
| 2020 |               |    |       |                  |            |

\* 재임기간 란에는 소속된 학과(전공)의 전임교원으로 재임한 기간을 기재(년 \_월 ~ 년 \_월)

\*\* 전임교원 구분 란에는 해당 교원의 직급(교수, 부교수, 조교수)을 기재

〈첨부 1-2-1-5c〉 교직이론과목 담당 비정년트랙 교원의 보수표

| 학년도*          | 소속            |       | 직급 | 성명 | 비정년 교원 보수<br>(단위: 원) |
|---------------|---------------|-------|----|----|----------------------|
| 2017<br>~2020 | 유아교육과         |       |    |    |                      |
|               | 유치원교사<br>양성학과 |       |    |    |                      |
|               | 보건교사<br>양성학과  |       |    |    |                      |
|               | 실기교사 양성학과     | 학과(1) |    |    |                      |
|               |               | 학과(2) |    |    |                      |
|               |               |       |    |    |                      |

\* 학년도별로 작성(2017, 2018, 2019, 2020)

진단 척도

|        | A   |    | B  |    | C  |    | D  |    | E  |    | F |
|--------|-----|----|----|----|----|----|----|----|----|----|---|
|        | 가   | 나  | 가  | 나  | 가  | 나  | 가  | 나  | 가  | 나  |   |
| 척도 (%) | 96  | 91 | 86 | 81 | 76 | 71 | 66 | 61 | 56 | 1  | 0 |
|        | -   | -  | -  | -  | -  | -  | -  | -  | -  | -  |   |
|        | 100 | 95 | 90 | 85 | 80 | 75 | 70 | 65 | 60 | 55 |   |
| 배점     | 40  | 36 | 32 | 28 | 24 | 20 | 16 | 12 | 8  | 4  | 0 |

### 1.2.1.6 교직이론과목 교수자 전공일치도

#### ▣ 지표 개요 및 용어의 정의

- (1) 정량지표
- (2) 교직이론과목 교수자 전공일치도란 교직이론과목 교수자의 전공이 실제로 담당한 과목과 일치하는 수업의 비율을 의미한다.
- (3) 유아교육과, 유치원교사 양성학과, 보건교사 양성학과, 실기교사 양성학과를 대상으로 적용한다. 단, 실기교사 양성학과는 경우 교육학개론 과목 교수자에 대한 전공일치도만을 진단한다.
- (4) 2017, 2018, 2019, 2020학년도 실적에 대하여 적용한다.

#### ▣ 진단의 주안점

교직이론과목 학문 분야의 박사학위는 그 명칭이 다양할 수 있으므로, 실제적인 전공 일치 여부를 근거 서류를 중심으로 확인한다.

#### ▣ 작성양식

〈표 1-2-1-6〉 교직이론과목 교수자 전공일치 수업학점 비율

| 대상            | 2017                   |                              | 2018                   |                              | 2019                   |                              | 2020                   |                              | 계  |  |                                       |
|---------------|------------------------|------------------------------|------------------------|------------------------------|------------------------|------------------------------|------------------------|------------------------------|--|--|---------------------------------------|
|               | 개설<br>과목<br>학점<br>(a1) | 전공<br>일치<br>과목<br>학점<br>(b1) | 개설<br>과목<br>학점<br>(a2) | 전공<br>일치<br>과목<br>학점<br>(b2) | 개설<br>과목<br>학점<br>(a3) | 전공<br>일치<br>과목<br>학점<br>(b3) | 개설<br>과목<br>학점<br>(a4) | 전공<br>일치<br>과목<br>학점<br>(b4) | 개설과목<br>학점<br>계[A=<br>(a1+a2+a3<br>+a4)] | 전공일치<br>과목학점<br>계[B=<br>(b1+b2+b3+b<br>4)] | 전공일치<br>수업학점<br>비율<br>[(B/A)<br>×100] |
| 유아교육과         |                        |                              |                        |                              |                        |                              |                        |                              |  |  |                                       |
| 유치원교사<br>양성학과 |                        |                              |                        |                              |                        |                              |                        |                              |  |  |                                       |
| 보건교사<br>양성학과  |                        |                              |                        |                              |                        |                              |                        |                              |  |  |                                       |
| 실기교사<br>양성학과  |                        |                              |                        |                              |                        |                              |                        |                              |  |  |                                       |

## ▣ 작성지침

### (1) <표 1-2-1-6> 교직이론과목 교수자 전공일치 수업학점 비율

- 유아교육과, 유치원교사 양성학과, 보건교사 양성학과, 실기교사 양성학과에 대하여 양성과정 단위로 작성(단, 실기교사 양성학과와 교육학개론 과목에 대해서만 작성)
- 2017, 2018, 2019, 2020학년도에 대해서 작성
- 개설 과목 학점(a1~a4): 학년도별 학과에서 개설한 총 과목 학점을 기입, 소수점이 발생할 경우 소수점 첫째자리까지 기입
  - 동일명칭의 다수 강좌가 있을 경우, 각각의 강좌를 1개의 강좌로 보고 강좌의 수대로 모두 기입
- 전공일치 과목학점(b1~b4): 학년도별 교수자의 세부 전공과 교수과목이 일치하는 과목들의 합을 기입함. 소수점이 발생할 경우 소수점 첫째자리까지 기입
  - 여러 교수가 협동교수를 한 강좌의 경우에는 참여한 모든 교수자의 세부 전공과 일치도를 기술하고, 일치되는 학점은 [과목 학점 × (전공일치 교수 수 / 협동 교수 수)]로 하고, 소수점이 발생할 경우 소수점 둘째자리에서 반올림하여 첫째 자리까지 산정
- 전공 일치 수업 학점 비율 = (전공일치과목 학점 계 / 개설과목 학점 계) × 100, 소수점 첫째 자리에서 반올림하여 정수로 기입
  - 교직이론과목을 여러 학과(전공) 혹은 여러 양성과정을 통합해서 개설·운영하거나 개설 주체가 분명하지 않은 경우, 과목 학점을 가장 다수의 학생이 소속된 학과(전공)으로 귀속함.

- 교수자의 전공은 다음 중 어느 하나의 기준을 충족할 경우 일치하는 것으로 판단함
  - 최종학위가 교육학 박사학위인자(교육학 전공)
  - 교육학 석사학위자의 경우, 교사자격증을 소지한 자로서 대학 강의경력 5년 이상이거나 유(어린이집)·초·중등학교 현장 재직 경력이 7년 이상인 자(휴직 기간 제외))
- ※ 교과교육학, 유아교육학, 비교과 전공(보건·사서·상담 등) 학위 소지자는 인정하지 않음
- 교수자의 전공이 교수과목의 학문분야와 동일하지는 않으나 학위 취득 후 최근 3년간\* 교수과목 학문분야의 주제로 연구재단 등재후보지 이상 게재 논문 200% 이상의 연구물 실적이 있음(실적 산정 방식은 <지표 1.2.2.1 전임교원 연구실적 최소기준 충족률>과 동일하게 적용함)
  - \* 최근 3년은 다음 기간으로 산정한다.
    - 2017학년도: 2014년 1월 ~ 2016년 12월의 연구 실적
    - 2018학년도: 2015년 1월 ~ 2017년 12월의 연구 실적
    - 2019학년도: 2016년 1월 ~ 2018년 12월의 연구 실적
    - 2020학년도: 2017년 1월 ~ 2019년 12월의 연구 실적

**첨부 자료**

- (1) 2017, 2018, 2019, 2020학년도 교직이론과목 개설현황을 알 수 있는 수강편람 (강의자, 강의 시간, 강의 장소 등을 포함)
- (2) 교수자의 전공을 확인할 수 있는 증빙자료 (예: 학위증명서, 학위기, 교사 경력 증명서, 박사학위 논문의 심사자 확인 면, 박사학위 논문 초록, 논문 수록 학술지 목차 및 논문 등)
- (3) <첨부 1-2-1-6> 교직이론과목 목록 및 교수자 전공일치 여부

〈첨부 1-2-1-6〉 교직이론과목 목록 및 교수자 전공일치 여부

| 학년도  | 학과            | 강의명 | 학점 | 교수자<br>성명 | 교수자의 전공 | 전공<br>일치여부 | 제출<br>증빙자료* |
|------|---------------|-----|----|-----------|---------|------------|-------------|
| 2017 | 유아교육과         |     |    |           |         | O, X       |             |
|      | 유치원교사<br>양성학과 |     |    |           |         |            |             |
|      | 보건교사<br>양성학과  |     |    |           |         |            |             |
|      | 실기교사<br>양성학과  |     |    |           |         |            |             |
| 2018 | 유아교육과         |     |    |           |         |            |             |
|      | 유치원교사<br>양성학과 |     |    |           |         |            |             |
|      | 보건교사<br>양성학과  |     |    |           |         |            |             |
|      | 실기교사<br>양성학과  |     |    |           |         |            |             |
| 2019 | 유아교육과         |     |    |           |         |            |             |
|      | 유치원교사<br>양성학과 |     |    |           |         |            |             |
|      | 보건교사<br>양성학과  |     |    |           |         |            |             |
|      | 실기교사<br>양성학과  |     |    |           |         |            |             |
| 2020 | 유아교육과         |     |    |           |         |            |             |
|      | 유치원교사<br>양성학과 |     |    |           |         |            |             |
|      | 보건교사<br>양성학과  |     |    |           |         |            |             |
|      | 실기교사<br>양성학과  |     |    |           |         |            |             |

\* 교수자의 전공 확인을 위해 학교에서 제출한 증빙자료의 종류를 기재(예: 학위증명서, 학위기, 교사 경력 증명서, 박사학위 논문의 심사자 확인 면, 박사학위 논문 초록, 논문 수록 학술지 목차 및 논문 등)

진단 척도

|        | A       |         | B       |         | C       |         | D       |         | E       |        | F |
|--------|---------|---------|---------|---------|---------|---------|---------|---------|---------|--------|---|
|        | 가       | 나       | 가       | 나       | 가       | 나       | 가       | 나       | 가       | 나      |   |
| 척도 (%) | 96<br>- | 91<br>- | 86<br>- | 81<br>- | 76<br>- | 71<br>- | 66<br>- | 61<br>- | 56<br>- | 1<br>- | 0 |
|        | 100     | 95      | 90      | 85      | 80      | 75      | 70      | 65      | 60      | 55     |   |
| 배점     | 30      | 27      | 24      | 21      | 18      | 15      | 12      | 9       | 6       | 3      | 0 |

### 1.2.1.7 교육기관 또는 전공 관련 기관(산업체) 근무경력을 가진 전공과목 전임교원 비율

#### ▣ 지표 개요 및 용어의 정의

- (1) 정량지표
- (2) 교육기관 또는 전공 관련 기관(산업체) 근무경력이란, 다음 중 하나로 연속 1년 이상 근무한 경우를 의미한다.

|  |
|--|
| ① 유(어린이집)·초·중·고 교사(전일제로 근무하고 4대 보험에 가입된 기간제 교사 포함)<br>② 교육행정(전문)직(교육행정직 공무원, 연구사(관), 장학사(관) 등)<br>③ 학교교육 활동에 관련성이 높은 국·공립 연구기관(정부출연 연구기관 및 이에 상응하는 국내·외 연구기관 포함)이나 대학 연구소의 4대 보험에 가입된 정규직 연구원<br>④ 전공 관련 산업체 전임직 |
|--|

- (3) 유아교육과, 유치원교사 양성학과, 보건교사 양성학과, 실기교사 양성학과를 대상으로 적용한다.
- (4) 2020학년도 실적에 대하여 적용한다.

#### ▣ 진단의 주안점

교육기관 또는 전공 관련 기관(산업체) 근무경력 관련 자료를 확인한다.

#### ▣ 작성양식

〈표 1-2-1-7〉 교육기관 또는 전공 관련 기관(산업체) 근무경력을 가진 전공과목 전임교원 비율

| 양성학과       | 전공과목 전임교원 수(A) | 교육기관 또는 전공 관련 기관(산업체) 근무경력을 가진 전공과목 전임교원 수(B) | 교육기관 또는 전공 관련 기관(산업체) 근무경력을 가진 전공과목 전임교원 비율 [(B/A)x100] |
|------------|----------------|---|---|
| 유아교육과      |                |   |   |
| 유치원교사 양성학과 |                |   |   |
| 보건교사 양성학과  |                |   |   |
| 실기교사 양성학과  | 학과(1)          |   |   |
|            | 학과(2)          |   |   |

**■ 작성지침**

- (1) 유아교육과, 유치원교사 양성학과, 보건교사 양성학과, 실기교사 양성학과를 대상으로 작성한다.
- (2) 전공과목 전임교원의 수는 2020년 10월 1일을 기준으로 학과에 재직 중인 전공과목 전임교원(휴직교원 포함)을 기준으로 작성하되, 1.2.1.5 교직이론과목 전임교원 확보율 지표에서 2020년 10월 1일 기준으로 교직이론과목 전임교원으로 산정된 자는 제외한다.
  - ※ 유아교육과의 경우, '1.2.1.1 전공과목 전임교원 확보율' 지표에서 2020년 전공과목 전임교원으로 산정한 자와 일치해야 함
  - ※ 전임교원 인정 조건은 다음과 같으며, 이를 모두 충족할 경우 인정된다.

|  |
|--|
| <ul style="list-style-type: none"> <li>- 근무 기간을 1년 이상으로 정하여 임용되어 당해 대학에서 전일제로 근무하는 교원</li> <li>- 각 학년도의 10월 1일을 기준으로 공무원연금법 제3조, 사립학교교직원연금법 제2조의 규정에 따라 연금에 가입되고 국민건강보험법 제6조에 의한 건강보험에 가입되어 있는 교원</li> <li>- 국공립대학 교원의 경우 '공무원보수규정' 및 '공무원수당 등에 관한 규정', 사립대학의 경우 학교법인 정관의 교원에 관한 보수규정에 의하여 전임교원 수준의 보수수당 등을 지급 받는 교원</li> <li>- 비정년트랙 전임 교원의 경우 연봉 2,626만원* 이상을 보수로 지급받는 교원</li> <li>* 21년 전문대학 기본역량 진단의 하위 1,2분위 조교수 보수수준 하한 값</li> </ul> |
|--|

- (3) 교육기관 및 전공 관련 기관(산업체) 근무경력을 가진 전공과목 전임교원 비율  
 = (교육기관 및 전공 관련 기관(산업체) 근무경력을 가진 전공과목 전임교원 수 / 전공과목 전임교원 수) × 100, 소수점 첫째 자리에서 반올림하여 정수로 기입한다.

**■ 첨부 자료**

- (1) <첨부 1-2-1-7> 교육기관 또는 전공 관련 기관(산업체) 근무경력을 가진 전공과목 전임교원 명부
- (2) 경력을 증빙할 수 있는 자료

〈첨부 1-2-1-7〉 교육기관 또는 전공 관련 기관(산업체) 근무경력을 가진 전공과목 전임교원 명단

| 구분            | 이름 | 근무지 | 근무 기간<br>(년. 월~년. 월) |
|---------------|----|-----|----------------------|
| 유아교육과         |    |     |                      |
|               |    |     |                      |
|               |    |     |                      |
| 유치원교사<br>양성학과 |    |     |                      |
|               |    |     |                      |
|               |    |     |                      |
| 보건교사<br>양성학과  |    |     |                      |
|               |    |     |                      |
|               |    |     |                      |
| 실기교사<br>양성학과  |    |     |                      |
|               |    |     |                      |
|               |    |     |                      |

진단 척도

|        | A     |               | B             |               | C             |               | D             |               | E             |              | F |
|--------|-------|---------------|---------------|---------------|---------------|---------------|---------------|---------------|---------------|--------------|---|
|        | 가     | 나             | 가             | 나             | 가             | 나             | 가             | 나             | 가             | 나            |   |
| 척도 (%) | 75 이상 | 70<br>-<br>74 | 65<br>-<br>69 | 60<br>-<br>64 | 55<br>-<br>59 | 50<br>-<br>54 | 45<br>-<br>49 | 40<br>-<br>44 | 35<br>-<br>39 | 1<br>-<br>34 | 0 |
| 배점     | 30    | 27            | 24            | 21            | 18            | 15            | 12            | 9             | 6             | 3            | 0 |

## 1.2.2 전임교원 활동의 적절성

### 1.2.2.1 전임교원 연구실적 최소기준 충족률

#### ▣ 지표 개요 및 용어의 정의

- (1) 정량지표
- (2) 전임교원의 연구실적이란 국내·외 학회지에 게재된 논문이나 저·역서, 공연/ 전시, 체육수상 실적을 말한다.
- (3) 전임교원의 연구실적 최소기준이란 교원양성교육의 지속적 개선을 위하여 모든 전임교원에게 필요한 최소한의 연구실적을 의미하며, 2018년 1월부터 2020년 12월까지 중 연구실적 150%를 기준으로 삼는다.
- (4) 전임교원의 연구실적 최소기준 충족률이란 진단 대상 학과(전공)의 전체 전임교원 가운데 연구실적 최소기준을 충족시킨 교원의 비율을 의미한다.
- (5) 유아교육과, 유치원교사 양성학과, 보건교사 양성학과, 실기교사 양성학과를 대상으로 적용한다.
- (6) 2018년 1월부터 2020년 12월까지의 실적에 대하여 적용한다.

#### ▣ 진단의 주안점

연구실적 작성지침 및 실적별 가중치에 따라 연구 실적이 정확히 작성·제시되었는지 확인한다.

#### ▣ 작성양식

〈표 1-2-2-1〉 전임교원 연구실적 최소기준 충족률

| 양성학과       | 전임교원 수<br>(A) | 연구실적 최소기준 충족 교원 수 (B) | 전임교원의 연구실적<br>최소기준 충족률<br>(B/A×100) |
|------------|---------------|-----------------------|-------------------------------------|
| 유아교육과      |               |                       |                                     |
| 유치원교사 양성학과 |               |                       |                                     |
| 보건교사 양성학과  |               |                       |                                     |
| 실기교사 양성학과  |               |                       |                                     |

■ 작성지침

(1) <표 1-2-2-1> 전임교원 연구실적 최소기준 충족률

- 유아교육과, 유치원교사 양성학과, 보건교사 양성학과, 실기교사 양성학과에 대하여 작성
- 전임교원 수(A): 2020년 10월 1일을 기준으로 재직 중인 전임교원(휴직교원 포함)의 수를 기재
  - ※ 전임교원 인정 조건은 다음과 같으며, 이를 모두 충족할 경우 인정된다.

- 근무 기간을 1년 이상으로 정하여 임용되어 당해 대학에서 전일제로 근무하는 교원
- 각 학년도의 10월 1일을 기준으로 공무원연금법 제3조, 사립학교교직원연금법 제2조의 규정에 따라 연금에 가입되고 국민건강보험법 제6조에 의한 건강보험에 가입되어 있는 교원
- 국립대학 교원의 경우 '공무원보수규정' 및 '공무원수당 등에 관한 규정', 사립대학의 경우 학교법인 정관의 교원에 관한 보수규정에 의하여 전임교원 수준의 보수수당 등을 지급 받는 교원
- 비정년트랙 전임 교원의 경우 연봉 2,626만원\* 이상을 보수로 지급받는 교원
- \* 21년 전문대학 기본역량 진단의 하위 1,2분위 조교수 보수수준 하한 값

- 유아교육과의 경우, '1.2.1.1 전공과목 전임교원 확보율' 지표에서 2020년 전공 과목 전임교원으로 산정한 자와 일치해야 함
- 단, <1.2.1.5 교직이론과목 전임교원 확보율>지표에서 2020학년도 교직이론과목 전임교원으로 산정된 교원의 경우에는 해당되지 않는다.
- 연구실적 최소기준 충족 교원 수(B): 전임교원 중 2018년 1월부터 2020년 12월 까지의 연구실적을 합산한 결과 150% 이상을 달성한 전임교원의 수를 기재
  - 연구실적은 대학정보공시 자료에 제시된 작성지침에 따라 작성

<대학정보공시 자료에 제시된 작성지침>

- ① 한국연구재단 등재지(후보포함): 한국연구재단의 등재 또는 등재후보 학술지(국내에서 발행되는 국제학술지는 제외)에 게재된 논문 수
- ② 기타 국내발간 일반학술지: 기타 국내발간 학술지(한국연구재단 등재 및 등재후보 학술지, SCI 급/ SCOPUS 제외)에 게재된 논문 수
- ③ SCI급/SCOPUS 학술지: 국제전문학술지(이공계-SCI, SCIE, 사회과학-SSCI, 인문예술-A&HCI, SCOPUS 등)에 게재된 논문 수, 국내에서 발행되는 SCI급/SCOPUS 학술지 게재 논문을 포함
  - ※ SCOPUS의 문서 유형 중 Conference Paper, Article-in press, Conference Review, Short survey, Editorial, Letter, Note는 SCI급/SCOPUS학술지에서 제외
- ④ 기타 국제발간 일반학술지: 기타 국제발간 학술지(SCI급/SCOPUS 제외)에 게재된 논문 수
- ⑤ 저·역서: ISBN에 수록된 전공 관련 출판물만 인정되며, 서평, 학회지, 학술대회 발표논문, 개정증보판, 저술에 직접 참여하지 않은 편집저자(편저), 초·중·고 교과서 집필 등은 제외됨.
- ⑥ 논문게재실적 산정 기준
  - 단독저자 실적은 1건이며,
  - 논문저자가 2인 이상인 경우,
    - 주저자=2/(n+2), 교신저자=2/(n+2), 공동저자=1/(n+2),
    - 총저자수 15명 이상일 경우 n=15로 처리
- ⑦ 저·역서 수 산정 기준
  - 단독저술 실적은 1건이며,
  - 공동저술의 경우 1/n
    - 총저자수 10명 이상일 경우 n=10으로 처리

- 체육·예술계열 학과의 전임교원의 경우, 공연, 전시 실적 및 공인된 단체에서의 수상도 연구실적으로 산정. 공동인 경우는 1/n(n: 참여자 수)로 산정(참여자가 10명 이상일 경우 n=10으로 처리)하되, 교외 초대전 출품은 초대전 1회 당 1건(100%)으로 함
- 유아교육과의 전공과목 전임교원 중 체육·예술계열 전공자(관련 석사 또는 박사 학위 소지자)의 경우에도 위 규정을 적용할 수 있음
- 전임교원 연구실적 최소기준 충족률 = (연구실적 최소기준 충족 교원 수 / 전임교원 수) × 100, 소수점 첫째자리에서 반올림하여 정수로 기입

**▣ 첨부 자료**

- (1) <첨부 1-2-2-1a> 전임교원의 연구업적 일람표
  - (2) <첨부 1-2-2-1b> 전임교원의 3년간(2018.1~2020.12) 연구실적 합계
- ※ <첨부 1-2-2-1a>와 <첨부 1-2-2-1b>는 최근 3년간(2018.1 ~ 2020.12) 연구실적 150%를 충족한 교원에 한하여 작성

<첨부 1-2-2-1a> 전임교원의 연구업적 일람표(예시)

| 학과        | 성명  | 구분         | 제목  | 참여자 수(역할) |           |             | 실적별<br>가중치<br>(b)** | 연구실적<br>(A=a×b)<br>*** | 합계**** |
|-----------|-----|------------|-----|-----------|-----------|-------------|---------------------|------------------------|--------|
|           |     |            |     | 역할        | 총 저자<br>수 | 계산값<br>(a)* |                     |                        |        |
| 유아<br>교육과 | 홍길동 | 한국연구재단 등재지 | 000 | 단독저자      | 1         | 1           | 1                   | 1.69                   |        |
|           |     | 한국연구재단 등재지 | 000 | 교신저자      | 5         | 2/7         | 1                   |                        |        |
|           |     | 역서         | 000 | 공동저술      | 2         | 0.5         | 0.8                 |                        |        |

\* 계산값(a)에는 '대학정보공시 자료에 제시된 작성 지침' 저자 수 관련 산정 기준을 참조하여 계산

\*\* 실적별 가중치(b)란에는 아래를 참조하여 기입

|                     |              |
|---------------------|--------------|
| 한국연구재단등재지(후보지포함)=1  | 저서=1         |
| 기타 국내발간 일반 학술지=0.3  | 역서=0.8       |
| 국제SCI급/SCOPUS 학술지=2 | 공연·전시·체육수상=1 |
| 기타 국제발간 일반 학술지=0.7  |              |

\*\*\* 연구실적 계산 값(A)은 소수점 셋째 자리에서 반올림하여 둘째자리까지 작성

- 예) 한국연구재단 등재지에 교신저자로 참여하였으며, 총 저자수가 5명인 경우 '2/(5+2)×1'로 계산하며, 계산 결과 '2/7=0.28571...'가 되므로 소수점 셋째자리에서 반올림하여 0.29로 작성함

\*\*\*\* 합계가 1.50상이 되어야 연구실적 최소기준 충족 교원임

〈첨부 1-2-2-1b〉 전임교원의 3년간(2018.1~2020.12) 연구실적 합계(예시)

| 대상            |     | 연구실적*                                |                                   |                                 |                                      |             |             | 연구실적<br>합계<br>B=(b1+b2+b3+<br>b4+b5+b6+b7)*<br>100 |
|---------------|-----|--------------------------------------|-----------------------------------|---------------------------------|--------------------------------------|-------------|-------------|--|
|               |     | 국내·외 논문                              |                                   |                                 |                                      | 저·역서        |             |  |
|               |     | 한국연구<br>재단<br>등재지<br>(후보포함)<br>(b1)* | 기타 국내<br>발간<br>일반<br>학술지<br>(b2)* | SCI급/<br>SCOPUS<br>학술지<br>(b3)* | 기타<br>국제<br>발간<br>일반<br>학술지<br>(b4)* | 저서<br>(b5)* | 역서<br>(b6)* |  |
| 유아교육과         | 홍길동 | 1.29                                 |                                   |                                 |                                      |             | 0.4         | 169  |
|               | 성명  |                                      |                                   |                                 |                                      |             |             |  |
| 유치원교사<br>양성학과 | 성명  |                                      |                                   |                                 |                                      |             |             |  |
|               | 성명  |                                      |                                   |                                 |                                      |             |             |  |
| 보건교사<br>양성학과  | 성명  |                                      |                                   |                                 |                                      |             |             |  |
|               | 성명  |                                      |                                   |                                 |                                      |             |             |  |
| 실기교사<br>양성학과  | 성명  |                                      |                                   |                                 |                                      |             |             |  |
|               | 성명  |                                      |                                   |                                 |                                      |             |             |  |

\* 연구실적(b1~b7)은 소수점 둘째자리까지 기입  
\* 연구실적(b1~b7)은 〈첨부 1-2-2-1a〉의 연구실적 값을 입력

진단 척도

|        | A     |            | B          |            | C          |            | D          |            | E          |           | F |
|--------|-------|------------|------------|------------|------------|------------|------------|------------|------------|-----------|---|
|        | 가     | 나          | 가          | 나          | 가          | 나          | 가          | 나          | 가          | 나         |   |
| 척도 (%) | 90 이상 | 85 -<br>89 | 80 -<br>84 | 75 -<br>79 | 70 -<br>74 | 65 -<br>69 | 60 -<br>64 | 55 -<br>59 | 50 -<br>54 | 1 -<br>49 | 0 |
| 배점     | 40    | 36         | 32         | 28         | 24         | 20         | 16         | 12         | 8          | 4         | 0 |

### 1.2.2.2 강의 만족도 및 강의평가 운영의 적절성

#### ▣ 지표 개요 및 용어의 정의

- (1) 혼합지표
- (2) 강의 만족도 지표는 진단대상 학과(전공)에 개설된 전체 강좌 가운데 강의평가에서 5점 만점을 기준으로 3.5점 이상을 획득한 강좌의 비율을 확인한다.
- (3) 강의평가 운영의 적절성이란 강의평가가 교원양성기관 교육역량 수준을 제고 하는데 실제로 기여하는 정도를 의미한다.
- (4) 유아교육과, 유치원교사 양성학과, 보건교사 양성학과, 실기교사 양성학과를 대상으로 적용한다. 단, 계절 학기에 개설된 강좌는 제외한다.
- (5) 2017, 2018, 2019, 2020학년도 실적에 대하여 적용한다. 단, 정량 지표의 경우 2020학년도 실적 제외

#### ▣ 진단의 주안점

- (1) 진단대상 학과에 개설된 모든 강좌가 포함되어 있는지 확인한다.
- (2) 강의평가 점수에 따른 구분이 학기별로 정확한지 확인하고, 강의평가를 실시하지 않은 과목은 강의평가 관련 내규에 근거한 합리적 사유가 있는지를 확인 한다. 단, 합리적 사유 없이 강의평가를 미실시한 경우에는 3.5점 미만을 받은 강의로 간주한다.
- (3) 강의평가 운영이 관련 내규에 의거하여 운영되는지, 횟수, 시기, 방법, 문항 등은 적절한지, 익명성 보장이 확보되었는지 등을 정성적으로 확인한다.

#### ▣ 작성양식

〈표 1-2-2-2〉 강의 만족도

| 대상         | 강의평가<br>총 강좌 수 (A) | 강의평가 3.5 이상<br>강좌 수 (B) | 강의 만족도<br>(B/A×100) |
|------------|--------------------|-------------------------|---------------------|
| 유아교육과      |                    |                         |                     |
| 유치원교사 양성학과 |                    |                         |                     |
| 보건교사 양성학과  |                    |                         |                     |
| 실기교사 양성학과  |                    |                         |                     |

〈기술 1-2-2-2〉 강의평가 운영의 적절성

〈참고 예시〉

- 강의평가 운영의 적절성
  - 관련 내규
  - 횟수, 시기, 방법
  - 문항지 개발 노력(개발 비용, 시간 등)
  - 학생의 익명성 보장 여부
  - 기타사항
- 교육역량 수준 제고 기여도
  - 문항 구성의 적절성(예: '교사가 되었을 때 이 강의의 내용이 도움이 될 것으로 생각하는가?' 등)
  - 기타사항

▣ 작성지침

(1) 〈표 1-2-2-2〉 강의 만족도

- 유아교육과, 유치원교사 양성학과, 보건교사 양성학과, 실기교사 양성학과에 대하여 작성
- 2017, 2018, 2019학년도에 대하여 작성
- 강의평가 총 강좌 수(A): 2017, 2018, 2019학년도 강의평가 실시 강좌 수와 미실시 강좌 수의 합을 기입(단, 합리적 사유로 강의평가를 미실시한 강좌는 제외)
- 강의 만족도 = (강의평가 3.5이상 강좌 수 / 강의 평가 총 강좌 수) × 100, 소수점 첫째자리에서 반올림하여 정수로 기입함.
  - 동일한 과목을 분반하여 강의한 경우, 각 분반을 하나의 강좌로 간주함.
  - 모든 강의평가 점수는 5점 만점으로 환산하되, 소수점 둘째 자리에서 버림

● 예시 A대학의 강좌에서 강의평가 결과가 10점 만점에 7.5점이 나왔다면, 이를 5점으로 환산하면 3.75점이며, 소수점 둘째 자리에서 버림하면, 3.7점이 됨

- 여러 학과(전공) 혹은 여러 양성과정을 통합해서 개설·운영하거나 개설 주체가 분명 하지 않은 강좌의 경우, 강의평가 결과는 가장 다수의 학생이 소속된 학과(전공)에 포함시켜 산정
- 팀티칭(2명 이상이 교수)으로 강의를 실시한 경우, 참여 교원의 강의 평가 점수를 평균한 값으로 계산하여 산정

(2) <기술 1-2-2-2> 강의평가 운영의 적절성

- 유아교육과, 유치원교사 양성학과, 보건교사 양성학과, 실기교사 양성학과를 통합하여 전체단위로 작성
- 총 2페이지 이내로 작성

**첨부 및 비치자료**

- (1) (첨부) 2017, 2018, 2019학년도 전공별 과목 개설현황을 알 수 있는 수강편람 (강의자, 강의 시간, 강의 장소 등을 포함)
- (2) <첨부 1-2-2-2a> 강의평가 결과
- (3) <첨부 1-2-2-2b> 강의평가 미 실시 강좌 및 사유
- (4) (비치) 강의 평가 관련 학교 규정
- (5) (비치) 학년도별, 양성유형별 강의평가 문항지

<첨부 1-2-2-2a> 강의평가 결과

| 대상    | 강의평가 실시 강좌          |                      | 강의평가 총 강좌 수 (a+b) | 강의평가 미 실시 강좌 수(c)** | 전체 강좌 수 (a+b+c) |
|-------|---------------------|----------------------|-------------------|---------------------|-----------------|
|       | 강의평가 3.5 이상 강좌 수(a) | 강의평가 3.5 미만 강좌 수(b)* |                   |                     |                 |
| 학과(1) | 2017년 1학기           |                      |                   |                     |                 |
|       | 2017년 2학기           |                      |                   |                     |                 |
|       | 2018년 1학기           |                      |                   |                     |                 |
|       | 2018년 2학기           |                      |                   |                     |                 |
|       | 2019년 1학기           |                      |                   |                     |                 |
|       | 2019년 2학기           |                      |                   |                     |                 |
| 학과(2) | 2017년 1학기           |                      |                   |                     |                 |
|       | 2017년 2학기           |                      |                   |                     |                 |
|       | 2018년 1학기           |                      |                   |                     |                 |
|       | 2018년 2학기           |                      |                   |                     |                 |
|       | 2019년 1학기           |                      |                   |                     |                 |
|       | 2019년 2학기           |                      |                   |                     |                 |

\* 강의평가 3.5미만 강좌 수(b): 강의평가 결과가 3.5 미만인 강좌의 수를 작성하되, 합리적 사유 없이 강의평가를 미 실시한 강좌의 수도 포함

\*\* 강의평가 미 실시 강좌 수(c): 강의평가 미 실시 강좌의 수를 작성하되, 합리적 사유로 강의평가를 미 실시한 경우에만 작성

〈첨부 1-2-2-2b〉 강의평가 미실시 강좌 및 사유

| 학년도-학기 | 강좌명 | 미실시 사유 | 비고 |
|--------|-----|--------|----|
| 2017-1 |     |        |    |
|        |     |        |    |
|        |     |        |    |

▣ 진단 척도

|        | A   |    | B  |    | C  |    | D  |    | E  |        | F |
|--------|-----|----|----|----|----|----|----|----|----|--------|---|
|        | 가   | 나  | 가  | 나  | 가  | 나  | 가  | 나  | 가  | 나      |   |
| 척도 (%) | 100 | 99 | 98 | 97 | 96 | 95 | 94 | 93 | 92 | 1 - 91 | 0 |
| 배점     | 20  | 18 | 16 | 14 | 12 | 10 | 8  | 6  | 4  | 2      | 0 |

### 1.3 행·재정

|             |  |
|-------------|--|
| <b>진단기준</b> | 교원양성기관은 교수·학습 활동에 필요한 지원 인력, 자원 및 환경을 충분히 확보하고 학생의 교육을 위하여 적절하게 활용해야 한다. |
|-------------|--|

#### 1.3.1 행·재정운영의 적절성

##### 1.3.1.1 교육비 환원율

###### ▣ 지표 개요 및 용어의 정의

- (1) 정량지표
- (2) 교육비 환원율이란 등록금 대비 총교육비의 비율, 즉 학생들이 납부한 등록금 중에서 총교육비로 투자된 비율을 의미하며, 학교 전체 수준의 교육비 환원율을 확인한다.

$$\text{교육비 환원율(\%)} = \frac{\text{총교육비(천원)}}{\text{등록금(천원)}} \times 100$$

- (3) 유아교육과를 대상으로 적용한다. 유치원교사 양성학과, 보건교사 양성학과, 실기교사 양성학과는 본 지표를 적용하지 않는다.
- (4) 2017, 2018, 2019학년도 실적에 대하여 적용한다.

###### ▣ 진단의 주안점

- (1) 학교 전체 수준의 교육비 환원율을 대학정보공시 자료를 통해 조사한다.
- (2) 교육비 환원율은 2017, 2018, 2019학년도의 실적에 대한 대학정보공시 수치 평균값으로 진단한다.

###### ▣ 작성양식

해당사항 없음

###### ▣ 진단 척도

|        | A   |    | B  |    | C  |    | D  |    | E  |      | F |
|--------|-----|----|----|----|----|----|----|----|----|------|---|
|        | 가   | 나  | 가  | 나  | 가  | 나  | 가  | 나  | 가  | 나    |   |
| 척도 (%) | 100 | 99 | 98 | 97 | 96 | 95 | 94 | 93 | 92 | 1-91 | 0 |
| 배점     | 10  | 9  | 8  | 7  | 6  | 5  | 4  | 3  | 2  | 1    | 0 |

### 1.3.1.2 등록금 대비 장학금 비율

#### ▣ 지표 개요 및 용어의 정의

- (1) 정량지표
- (2) 등록금 대비 장학금 비율은 학생들이 납부한 등록금 총액 대비 학생들에게 지급된 장학금(교내) 총액의 비율을 의미한다.
- (3) 유아교육과를 대상으로 적용한다. 유치원교사 양성학과, 보건교사 양성학과, 실기교사 양성학과는 본 지표를 적용하지 않는다.
- (4) 2017, 2018, 2019, 2020학년도 실적에 대하여 적용한다.

#### ▣ 진단의 주안점

- (1) 증빙자료를 통해 등록금 총액과 장학금 총액이 정확히 산정되었는지 확인한다.

#### ▣ 작성양식

〈표 1-3-1-2a〉 등록금 대비 장학금 비율

(단위: 원)

| 학년도   | 장학금 총액<br>(A) | 등록금 총액<br>(B) | 등록금 대비 장학금 비율(%<br>(C=(A/B)×100) |
|-------|---------------|---------------|----------------------------------|
| 2017년 |               |               |                                  |
| 2018년 |               |               |                                  |
| 2019년 |               |               |                                  |
| 2020년 |               |               |                                  |
| 평균    |               |               |                                  |

〈표 1-3-1-2b〉 장학금 현황

(단위: 천원)

| 구분    | 교내          |             |           |            |    | 총계 |
|-------|-------------|-------------|-----------|------------|----|----|
|       | 성적우수<br>장학금 | 저소득층<br>장학금 | 근로<br>장학금 | 교직원<br>장학금 | 기타 |    |
| 2017년 |             |             |           |            |    |    |
| 2018년 |             |             |           |            |    |    |
| 2019년 |             |             |           |            |    |    |
| 2020년 |             |             |           |            |    |    |

**작성지침**

(1) <표 1-3-1-2a> 등록금 대비 장학금 비율

- 유아교육과에 대하여 작성
- 2017, 2018, 2019, 2020학년도에 대해서 작성
- 장학금 총액(A): 해당 학년도의 장학금 총액을 작성
  - 장학금의 인정 범위는 다음과 같다

**<장학금 인정 범위-대학정보공시 작성 지침 준용>**

▶ 교내 장학금(국가장학금 II유형 제외)  
 : 각 학교의 대학관계규정에 공식적으로 명시된 장학금으로 대학 내의 등록금 및 기금 등의 자체 예산에서 지급한 교내 장학금(교육부 대학장학과-4299호, 2012.12.8.)이면서, 사립대학은 교비회계 자금결산서에, 국공립대학은 일반회계·기성회계·대학회계·발전기금회계의 세출결산서에 반영된 장학금. 단, 관련 규정에 명시되었더라도 장학목적 외로 지급된 경우 장학금으로 인정하지 않음

- 등록금 총액: 해당 학년도의 등록금(입학금+정규학기 수업료+기성회비) 수입 총액을 작성
  - ※ 계절학기 수업료 제외
- 등록금 대비 장학금 비율(C)= 장학금 총액 / 등록금 총액 × 100
  - ※ 소수점 첫째자리에서 반올림하여 정수로 기입

(2) <표 1-3-1-2b> 장학금 현황

- 유아교육과에 대하여 작성
- 2017, 2018, 2019, 2020학년도에 대해서 작성
- 교내 장학금 중 성적우수 장학금, 저소득층 장학금, 근로 장학금, 교직원 장학금, 기타 장학금에 대한 내역을 작성

**첨부 자료**

- (1) 2017, 2018, 2019, 2020학년도 등록금, 장학금을 학기/학생 수준으로 정리한 엑셀 파일
- (2) 장학금 지급 증빙자료

**진단 척도**

|        | A     |       | B     |       | C     |       | D     |       | E     |      | F |
|--------|-------|-------|-------|-------|-------|-------|-------|-------|-------|------|---|
|        | 가     | 나     | 가     | 나     | 가     | 나     | 가     | 나     | 가     | 나    |   |
| 척도 (%) | 35 이상 | 32-34 | 29-31 | 26-28 | 23-25 | 20-22 | 17-19 | 14-16 | 11-13 | 1-10 | 0 |
| 배점     | 20    | 18    | 16    | 14    | 12    | 10    | 8     | 6     | 4     | 2    | 0 |

### 1.3.1.3 행정지원의 충실성

#### ▣ 지표 개요 및 용어의 정의

- (1) 혼합지표
- (2) 행정지원의 충실성이란 교직담당직원 확보율 및 대학 본부 지원의 적절성을 의미한다.
- (3) 교직담당직원 확보율이란 대학 차원에서 공식적으로 교직 관련 업무(교원 양성위원회 운영, 교원자격검정 최소기준 적용 관리, 교직과 관련된 교육과정 운영)를 전임으로 담당하거나, 교직 관련 업무와 다른 업무를 겸임으로 담당 하는 행정직원의 적정 확보비율을 의미한다. 단, 교직담당직원으로 산정되기 위해서는 4대 보험에 가입되어 있어야 한다.
- (4) 대학 본부 지원의 적절성이란 교원양성기관의 발전을 위한 대학 본부의 행정적 지원 정도를 의미한다.
- (5) 유아교육과, 유치원교사 양성학과, 보건교사 양성학과, 실기교사 양성학과에 대하여 적용하며, 본 지표는 공통지표로서 진단 대상 학과 모두가 공통의 값을 갖는다.
- (6) 2017, 2018, 2019, 2020학년도 실적에 대하여 적용한다.

#### ▣ 진단의 주안점

- (1) 교직 관련 업무의 원활한 수행을 위해 적절한 직원 수가 확보되었는지를 확인한다.
- (2) 교직담당직원이 실제로 확보되어 근무하였는지 인사발령 자료 등을 통해 확인한다.
- (3) 교직담당직원 수가 업무 가중치와 고용형태에 따른 가중치를 고려하여 정확 하게 산정되었는지 확인한다.
- (4) 대학 본부의 교원양성기관 교육역량 강화를 위한 지원을 정성적으로 진단한다.

**작성양식**

〈표 1-3-1-3〉 교직담당직원 확보율

| 학년도  | 교직 과목 이수 학생수 | 교직 담당직원 확보기준 (A) | 교직 담당 직원명 | 업무수행 가중치 (a1)<br>전임:1<br>겸임:0.7 | 고용형태 가중치 (b1)<br>정규:1<br>비정규:0.7 | 교직 담당 직원 수 (c1=a1 × b1) | 교직 전담 직원 수의 합(B) | 학년도별 교직담당직원 확보율* (B/A×100) | 교직담당 직원 확보율 [(a)+(b)+(c)+(d))/4] |
|------|--------------|------------------|-----------|---------------------------------|----------------------------------|-------------------------|------------------|----------------------------|----------------------------------|
| 2017 |              |                  |           |                                 |                                  |                         |                  | ㉑                          |                                  |
| 2018 |              |                  |           |                                 |                                  |                         |                  | ㉒                          |                                  |
| 2019 |              |                  |           |                                 |                                  |                         |                  | ㉓                          |                                  |
| 2020 |              |                  |           |                                 |                                  |                         |                  | ㉔                          |                                  |

\* 학년도별 교직담당직원 확보율이 100% 초과해도 100%로 기입

〈기술 1-3-1-3〉 대학 본부 지원 내용

**작성지침**

(1) 〈표 1-3-1-3〉 교직담당직원 확보율

- 유아교육과, 유치원교사 양성학과, 보건교사 양성학과, 실기교사 양성학과를 통합하여 전체단위로 작성
- 교직담당직원 수는 각 학년도의 10월 1일을 기준으로 작성
- 교직과목 이수 학생 수
  - 아래의 2020학년도 교직과목 이수 학생 수 산정 기준 예시를 참고하여, 각 학년도별 교직과목 이수 학생 수 산정

〈2020학년도 교직과목 이수 학생 수 산정 기준〉

| 교원양성학과        | 산정방법 (2020학년도)  |
|---------------|---|
| ① 유아교육과       | 2년제: 2019+2020학년도 입학정원<br>3년제: 2018+2019+2020학년도 입학정원<br>※ 정원 외 입학자 및 전공 심화자 제외 |
| ② 유치원 교사 양성학과 | 2년제: 2019+2020학년도 입학자에 대한 교직 승인인원<br>3년제: 2018+2019학년도 입학자에 대한 교직 승인인원          |
| ③ 보건교사 양성학과   | 3년제: 2018+2019학년도 입학자에 대한 교직 승인인원<br>4년제: 2017+2018학년도 입학자에 대한 교직 승인인원          |
| ④ 실기교사 양성학과   | 2018+2019학년도 실기교사 자격증 취득자 수   |

- 교직담당직원 확보 기준은 아래와 같다.

| 교직과목 이수학생 수 | 확보 기준 |
|-------------|-------|
| 1명~50명      | 0.5명  |
| 51명~300명    | 1명    |
| 301명~600명   | 2명    |
| 601명~1100명  | 3명    |
| 1101명~1600명 | 4명    |
| 1601명~2100명 | 5명    |

• 예시

- 교직 담당직원 수: 업무수행 가중치(전임: 1, 겸임: 0.7), 고용상태 가중치 (정규직: 1, 비정규직: 0.7)를 고려하여 작성

• 예시

2019학년도 A대학에 교직담당직원 a와 b가 있다면,  
 a가 전임, 정규직일 경우: 1(전임)×1(정규직)=1명  
 b가 겸임, 비정규직일 경우: 0.7(겸임)×0.7(비정규직)=0.49명  
 따라서, 2019학년도 A대학의 교직담당직원 수의 합은 1 + 0.49 =1.49명이 됨

- 학년도별 교직담당직원 확보율=(해당 학년도의 교직담당직원 수의 합 / 해당 학년도의 교직담당직원 확보기준×100), 소수점 첫째 자리에서 반올림하여 정수로 기입하며, 학년도별 교직담당직원 확보율이 100%를 초과해도 100%로 기입
- 교직담당직원 확보율=(학년도별 교직담당직원 확보율 합 / 4), 소수점 첫째 자리에서 반올림하여 정수로 기입

(2) <기술 1-3-1-3> 대학 본부 지원 내용

- 유아교육과, 유치원교사 양성학과, 보건교사 양성학과, 실기교사 양성학과에 대하여 양성과정 단위로 작성
- 교원양성기관에 대한 대학 본부 지원의 주요 내용을 각 양성과정별로 2페이지 이내로 자유롭게 작성

▣ 첨부 및 비치자료

- (1) (첨부) 교직담당직원 인사발령 자료
- (2) (첨부) 교직담당직원의 4대 보험 가입 증빙자료
- (3) (비치) 대학 본부 지원의 실적 확인 자료
- (4) (비치) 소요 예산의 집행 실적 확인 자료

▣ 진단 척도

|        | A   |               | B             |               | C             |               | D             |               | E             |              | F |
|--------|-----|---------------|---------------|---------------|---------------|---------------|---------------|---------------|---------------|--------------|---|
|        | 가   | 나             | 가             | 나             | 가             | 나             | 가             | 나             | 가             | 나            |   |
| 척도 (%) | 100 | 98<br>-<br>99 | 96<br>-<br>97 | 94<br>-<br>95 | 92<br>-<br>93 | 90<br>-<br>91 | 88<br>-<br>89 | 86<br>-<br>87 | 84<br>-<br>85 | 1<br>-<br>83 | 0 |
| 배점     | 20  | 18            | 16            | 14            | 12            | 10            | 8             | 6             | 4             | 2            | 0 |

## 1.4 수업환경

|             |   |
|-------------|---|
| <b>진단기준</b> | 교원양성기관은 예비교사의 미래 역량 함양을 위해서 수업 환경을 적절히 구축해야 한다. |
|-------------|---|

### 1.4.1 수업환경의 적절성

#### 1.4.1.1 시설 확보의 적절성

##### ▣ 지표 개요 및 용어의 정의

- (1) (신설)정량지표
- (2) 시설 확보의 적절성이란 교원양성기관이 예비교사의 다양한 수업활동을 유도하고 교육역량 제고를 위해 수업환경(모의 수업 환경, 디지털 수업 환경, 실험·실습 수업 환경)을 얼마나 적절하게 갖추고 있는가를 의미한다.
  - 모의수업 환경이란 수업의 시연과 관찰, 녹음 및 녹화가 이루어지는 공간으로서, 최소한 마이크로티칭이 가능한 규모의 좌석과 녹음·녹화 및 시청 관련 장비가 구비된 시설을 의미한다(예: 수업행동분석실).
  - 디지털수업 환경이란 스마트 기술을 활용할 수 있는 여건(디스플레이 기기, 전자 교탁, 무선 AP, 미러링 도구 등)을 모두 갖추고 있는 시설을 의미한다 (예: 스마트강의실).
  - 실험·실습수업 환경이란 강의에서 필요한 실험과 실습이 원활히 진행될 수 있도록 관련 도구가 구비되어 있는 시설을 의미한다 (예: 00실험실, 00작업실, 무용실, 음악실 등).
- (3) 유아교육과, 유치원교사 양성학과를 대상으로 적용한다. 보건교사 양성학과, 실기 교사 양성학과는 본 지표를 적용하지 않는다.
- (4) 2020학년도 실적에 대하여 적용한다.

##### ▣ 진단의 주안점

- (1) 교원양성기관이 다양한 수업활동을 위해 어느 정도의 수업환경을 조성하고 있는가를 확인한다.

- (2) 학생들의 교육역량 향상을 위해 시설을 적절히 확보하고 있는지 확인한다.
- (3) 시설 개선 및 활용 계획의 구체성 및 타당성을 확인한다.
- (3) <표 1-4-1-1>의 시설 확보 현황(모의수업 환경, 디지털수업 환경, 실험·실습수업 환경)이 적절히 산정되었는지 확인한다.

**작성양식**

<표 1-4-1-1> 시설 확보 현황

| 대상            | 학생 수<br>(A) | 시설 확보 현황     |                   |              |                   |              |                   |
|---------------|-------------|--------------|-------------------|--------------|-------------------|--------------|-------------------|
|               |             | 모의수업 환경      |                   | 디지털수업 환경     |                   | 실험·실습수업 환경   |                   |
|               |             | 확보 수<br>(B1) | 확보율<br>(B1/A×100) | 확보 수<br>(B2) | 확보율<br>(B2/A×100) | 확보 수<br>(B3) | 확보율<br>(B3/A×100) |
| 유아교육과         |             |              |                   |              |                   |              |                   |
| 유치원교사<br>양성학과 |             |              |                   |              |                   |              |                   |

<기술 1-4-1-1> 시설 개선 및 활용 계획

- 모의수업 환경
- 디지털수업 환경
- 실험·실습 수업 환경

**작성지침**

- (1) <표 1-4-1-1> 시설 확보 현황
  - 유아교육과, 유치원교사 양성학과에 대하여 양성과정 단위로 작성
  - 학생 수
    - 아래의 2020학년도 교직과목 이수 학생 수 산정 기준 예시를 참고하여, 각 학년도별 교직과목 이수 학생 수 산정

〈2020학년도 교직과목 이수 학생 수 산정 기준〉

| 교원양성학과        | 산정방법 (2020학년도)  |
|---------------|---|
| ① 유아교육과       | 2년제: 2019+2020학년도 입학정원<br>3년제: 2018+2019+2020학년도 입학정원<br>※ 정원 외 입학자 및 전공 심화자 제외 |
| ② 유치원 교사 양성학과 | 2년제: 2019+2020학년도 입학자에 대한 교직 승인인원<br>3년제: 2018+2019학년도 입학자에 대한 교직 승인인원          |

- 시설 확보 현황: 대학 내에 구비된 다양한 수업이 가능한 시설(모의수업 환경, 디지털수업 환경, 실험·실습수업 환경) 수 작성

(2) 〈기술 1-4-1-1〉 시설 개선 및 활용 계획

- 향후 수업 환경 개선을 위한 시설 개선 및 활용 계획을 구체적으로 기술
- 각 양성과정 단위로 2쪽 이내 작성

▣ 비치자료

(1) 〈첨부 1-4-1-1〉 시설 확보 현황

〈첨부 1-4-1-1〉 시설 확보 현황

| 시설         | 강의실 호수      | 시설 활용 목적            |
|------------|-------------|---------------------|
| 모의수업 환경    | 예) 교육관 401호 | 유아교육과 모의 수업시 사용(예시) |
| 디지털수업 환경   |             |                     |
| 실험·실습수업 환경 |             |                     |

1.4.1.2 장애학생 선발 비율 및 장애학생에 대한 지원 노력

▣ 지표 개요 및 용어의 정의

- (1) (신설)혼합지표
- (2) 장애학생 선발 비율이란 입학생 수 대비 선발된 장애학생의 비율을 의미한다.
- (3) 장애학생에 대한 지원 노력이란 장애학생에 대한 교원양성기관 차원의 교수· 학습 지원 시스템 구축을 의미한다(장애학생을 위한 별도의 수강신청 지원프로그램의 구축, 학습 활동 도우미 지원 체계, 학생 및 교직원 대상 장애 이해 프로그램 마련 등).
- (4) 유아교육과, 유치원교사 양성학과를 대상으로 적용한다. 보건교사 양성학과, 실기 교사 양성학과는 본 지표를 적용하지 않는다.
- (5) 2020학년도 실적에 대하여 적용한다.

▣ 진단의 주안점

- (1) 2020학년도 장애학생의 선발 비율을 확인한다.
- (2) 장애학생에 대한 교수·학습 지원 시스템이 적절하게 구축되었는지 확인한다.

▣ 작성양식

〈표 1-4-1-2〉 장애학생 선발 비율

| 대상         | 입학생 수(A) | 장애학생 수(B) | 장애학생 선발 비율<br>C=[B/A×100] |
|------------|----------|-----------|---------------------------|
| 유아교육과      |          |           |                           |
| 유치원교사 양성학과 |          |           |                           |

〈기술 1-4-1-2〉 장애학생에 대한 교수·학습 지원 시스템

▣ 작성지침

- (1) 〈표 1-4-1-2〉 장애학생 선발 비율
  - 유아교육과, 유치원교사 양성학과에 대하여 양성과정 단위로 작성
  - 2020학년도에 대해서 작성
  - 입학생 수(A): 2020학년도 입학 인원의 총합을 기입
  - 장애학생 수(B): 2020학년도 선발된 장애학생의 총합을 기입
  - 장애학생 선발 비율(C)=[장애학생 수(B)/입학생 수(A) × 100], 소수점 첫째 자리에서 반올림하여 정수로 기입
- (2) 〈기술 1-4-1-2〉 장애학생에 대한 교수·학습 지원 시스템
  - 유아교육과, 유치원교사 양성학과에 대하여 양성과정 단위로 작성
  - 장애학생에 대한 교수·학습지원 시스템을 2쪽 이내로 작성

▣ 첨부 및 비치자료

- (1) (첨부) 장애학생 선발 증빙자료
- (2) (비치) 장애학생에 대한 교수·학습 지원 시스템 증빙자료

## 2 교육과정 영역

### 2.1 교육과정

|             |   |
|-------------|---|
| <b>진단기준</b> | <p>교원양성기관은 교원자격취득 검정 기준을 엄수하고, 학교·교실 등 교육 현장에 대한 이해도 제고, 미래 교육환경 변화에 대한 대응력 강화, 인성 함양 등을 목적으로 적절한 교과·비교과 교육과정을 운영함으로써 교사가 갖추어야 할 역량을 함양해야 한다.</p> |
|-------------|---|

#### 2.1.1 교육과정 편성·운영의 적절성

##### 2.1.1.1 교원자격 취득자의 검정기준 충족

###### ▣ 지표 개요 및 용어의 정의

- (1) 정량지표
- (2) 교원자격 취득자란, 유치원(2급) 자격을 유아교육과 또는 유치원교사 양성학과에서 취득한 자, 보건교사 자격을 보건교사 양성학과에서 취득한 자, 실기교사 자격을 교직과정에서 취득한 자를 가리킨다.
- (3) 검정기준 충족이란 교원자격 검정기준의 영역별 요건(전공과목, 교직과목, 성적 기준, 적·인성검사 등)을 충족하여 교원양성위원회의 심의를 거쳐 교원자격증이 발급된 것을 의미한다.
  - 교원자격 검정기준은 「교원자격검정령 시행규칙」의 ‘전공과목’, ‘교직과목’, ‘성적 기준’, ‘기타’에서 요구하는 합격기준을 의미한다.
  - 전공과목(기본이수과목 및 교과교육영역)이란 「유치원 및 초등·중등·특수학교 등의 교사자격 취득을 위한 세부기준」에서 교사자격종별 및 표시과목별로 규정한 ‘기본이수과목’과 ‘교과교육영역’을 의미한다. 2009학년도 이후 입학자의 전공과목은 기본이수과목 7과목 이상(21학점 이상), 교과교육영역은 3과목 이상(8학점 이상, 보건교사 양성학과, 실기교사 양성학과 해당 없음)이다. 실기교사 양성학과의 경우, 기본이수과목 2과목 이상(6학점 이상)을 포함하여 전공과목 50학점 이상이다.

- 교직과목이란 「유치원 및 초등·중등·특수학교 등의 교사자격 취득을 위한 세부 기준」에서 제시한 교직이론, 교직소양, 교육실습을 의미한다. 2009~ 2012학년도 입학자의 교직과목은 교직이론 7과목 이상(14학점 이상), 교직 소양 2과목 이상(4학점 이상), 교육실습 4학점이다(4년제 대학과 전문대학 동일). 2013학년도 이후 입학자의 교직과목은 교직이론 6과목 이상(12학점 이상), 교직소양 3과목 이상(6학점 이상), 교육실습 4학점 이상이다.
  - ※ 실기교사의 경우, 교직이론과목(교육학개론, 실기교육방법론) 2과목 이상(4학점 이상)이며, 교직소양 및 교육실습은 해당 없음
- 성적기준은 2009~2012학년도 입학자의 경우 졸업 전체 평균성적 75/100점 이상, 2013학년도 입학자의 경우 전공과목 평균성적 75/100점 이상, 교직과목 평균성적 80/100점 이상이다.
- 교원자격 취득자의 기타 검정 기준이란 유치원 정교사 (2급)와 보건 교사(2급) 자격 취득을 위해, 「유치원 및 초등·중등·특수학교 등의 교사자격 취득을 위한 세부기준」에 제시된, 교직 적성 및 인성 검사 적격 판정, 응급처치 및 심폐 소생술 실습, 전공 분야의 면허증(자격증), 산업체 현장실습(공업계 표시과목에 한함) 이수 확인서, 기타 대학의 장이 별도로 정하는 기준(일정 수준 이상의 외국어 능력)을 의미한다.

| 구분  | 교직 적성 및 인성 검사 | 응급처치 및 심폐소생술 실습 |
|---|---------------|-----------------|
| 2009, 2010, 2011, 2012학년도 입학자<br>(2013.3.1. 이후 졸업자) | 1회 이상 적격 판정   | 2회 이상**         |
| 2013학년도 이후 입학자                                      | 2회 이상 적격 판정*  |                 |

\* 2년 이하의 교원양성과정(수업연한 기준)을 이수한 사람의 경우에는 적격 판정 1회 이상

\*\* 단, '16.3.1 기준 교원양성과정 이수 시까지 2학기가 남은 자는 1회, 2학기 미만 남은 자는 제외

- 2009~2012학년도 입학자(2011~2014학년도 편입학자 포함)는 교육과학 기술 부고시 제2009-29호(2009.7.13.) 및 제2011-15호(2011.3.2.), 2013학년도 이후 입학자(2015학년도 편입학자 포함)는 교육과학 기술부고시 제 2012-27호(2012.11.21.) 및 제24423호(2013.3.23.)에 근거한다.

[참고 1] 입학년도별 교원자격취득자의 무시험검정 합격기준(2009학년도 이후)

| 입학<br>년도             | 양성학과       | 전공과목         |              | 교직과목           |                |                | 성적기준   | 기타  |
|----------------------|------------|--------------|--------------|----------------|----------------|----------------|--|---|
|                      |            | 기본이수<br>과목학점 | 교과교육<br>영역학점 | 교직<br>이론<br>학점 | 교직<br>소양<br>학점 | 교육<br>실습<br>학점 |  |   |
| 2009~<br>2012<br>학년도 | 유아교육과      | 21           | 8            | 14             | 4              | 4              | 졸업전체<br>평균성적<br>75/100<br>이상                     | 교직적성 및 인성<br>적격판정<br>1회이상   |
|                      | 유치원교사 양성학과 | 21           | 8            | 14             | 4              | 4              |  |   |
|                      | 보건교사 양성학과  | 21           | 0            | 14             | 4              | 4              |  |   |
|                      | 실기교사 양성학과  | 6            |              | 4              |                |                |  |   |
| 2013<br>학년도<br>이후    | 유아교육과      | 21           | 8            | 12             | 6              | 4              | 전공과목<br>평균성적<br>75/100<br>교직과목<br>평균성적<br>80/100 | 2년 이하<br>교원양성과정<br>이수-적·인성<br>적격판정 1회 이상<br>2년 초과<br>교원양성과정<br>이수-적·인성 적격<br>판정 2회 이상 |
|                      | 유치원교사 양성학과 | 21           | 8            | 12             | 6              | 4              |  |   |
|                      | 보건교사 양성학과  | 21           | 0            | 12             | 6              | 4              |  |   |
|                      | 실기교사 양성학과  | 6            |              | 4              |                |                |  |   |

\*\*\* 교과교육영역의 학점은 2009학년도 이후 입학자부터는 교직과목에서 전공과목으로 이동하여 적용됨

- (4) 유아교육과, 유치원교사 양성학과, 보건교사 양성학과, 실기교사 양성학과를 대상으로 적용한다.
- (5) 2017, 2018, 2019, 2020학년도 실적에 대해 적용한다.

### ▣ 진단의 주안점

- (1) 교원자격 취득자를 무선 표집하여 성적표 등의 자료를 통해 검정기준 충족 여부를 확인한다.
  - 전공 기본이수과목, 교과교육영역, 교직과목(교직이론, 교직소양, 교육실습)을 검정기준에 맞게 이수했는지 확인
  - 교직 적·인성 검사가 검정기준에 맞게 실시되었는지 확인
  - 응급처치 및 심폐 소생술 실습이 검정기준에 맞게 실시되었는지 확인
  - 성적 및 기타 검정 기준이 준수 되었는지 확인
- (2) 미준수 발견 시 진단 등급 1단계 하향 조치한다.

**작성양식**

〈표 2-1-1-1a〉 전공 기본이수과목 이수 목록

| 대상         | 교원자격 취득자가 이수한 전공 기본이수과목 목록 |
|------------|----------------------------|
| 유아교육과      |                            |
| 유치원교사 양성학과 |                            |
| 보건교사 양성학과  |                            |

〈표 2-1-1-1b〉 교과교육영역 이수 목록

| 대상         | 교원자격 취득자가 이수한 교과교육영역 목록 |
|------------|-------------------------|
| 유아교육과      |                         |
| 유치원교사 양성학과 |                         |

〈표 2-1-1-1c〉 교직과목 이수 목록

| 대상         | 교원자격 취득자가 이수한 교직과목 목록 |
|------------|-----------------------|
| 유아교육과      |                       |
| 유치원교사 양성학과 |                       |
| 보건교사 양성학과  |                       |
| 실기교사 양성학과  | 학과(1)                 |
|            | 학과(2)                 |

▣ 작성지침

- (1) <표 2-1-1-1a>, <표 2-1-1-1b>, <표 2-1-1-1c>
  - <표 2-1-1-1a>는 유아교육과, 유치원교사 양성학과, 보건교사 양성학과에 대하여, <표 2-1-1-1b> 는 유아교육과, 유치원교사 양성학과에 대하여 작성
  - <표 2-1-1-1c>는 유아교육과, 유치원교사 양성학과, 보건교사 양성학과, 실기교사 양성학과에 대하여 작성
  - 2017, 2018, 2019, 2020학년도에 대하여 작성
  - 2017, 2018, 2019, 2020학년도에 교원자격을 취득한 자를 기준으로 해당 학생들이 교원자격증 취득을 위해 수강했던 기본이수과목, 교과교육과목, 교직과목을 작성

▣ 첨부자료

- (1) 2017, 2018, 2019, 2020학년도 학과(전공)별 교원자격 취득자 명부
  - ※ 교원자격 취득자 명부를 바탕으로 무선 표집된 자에 한해 교원자격 취득자의 검정기준 충족 여부를 확인할 예정이며, 학교는 무선 표집된 자에 대한 증빙자료((2)~(6))를 한국교육개발원에 제출함
- (2) 전공별, 학년도별 검정 사정표(검정 사정표가 없을 경우 학적부 사본으로 대체하며, 학적부 사본의 '교직과목'은 적색, '기본이수과목'은 청색, '전공과목'은 흑색으로 밑줄이나 V 표기)
- (3) 2017, 2018, 2019, 2020학년도 교원자격 취득자 적·인성 검사 결과 자료
- (4) 2017, 2018, 2019, 2020학년도 교원자격 취득자 응급처치 및 심폐소생술 실습 참여자 명단
- (5) 2017, 2018, 2019, 2020학년도 교원자격 취득자 국가기술자격 취득자 명부(해당 표시과목에 한함)

### 2.1.1.2 교과 교육과정 운영 실적 및 개선 계획

#### ▣ 지표 개요 및 용어의 정의

- (1) 정성지표
- (2) 교과 교육과정이란 학점이 부여되는 전공, 교직교과목의 교육과정을 의미한다.
- (3) 유아교육과, 유치원교사 양성학과, 보건교사 양성학과를 대상으로 적용한다. 실기 교사 양성학과는 본 지표를 적용하지 않는다.
- (4) 2017, 2018, 2019, 2020학년도 실적에 대하여 적용한다.

#### ▣ 진단의 주안점

- (1) 교과 교육과정 편성의 체계성과 적절성 등을 종합적으로 진단하고, 이는 학교·교실 등 교육 현장에 대한 이해도 제고, 미래 교육환경 변화에 대한 대응력 강화, 인성 함양 등을 목적으로 한다.
- (2) 교과 교육과정 운영실적은 편성의 적절성, 전공과목(교과내용)에서 교원 양성 및 전문성 함양 요소 반영, 기타 강점 등을 증빙자료를 중심으로 정성적으로 확인한다. 개선 계획은 목표의 적합성, 그 목표를 실현하기 위한 실행 방법 및 전략의 구체성을 중심으로 확인한다.

#### ▣ 작성양식

##### 〈기술 2-1-1-2〉 교과 교육과정 운영 실적 및 개선 계획

|  |
|--|
| <p><b>1. 운영 실적</b></p> <p>1) 기본이수과목, 교과교육과목, 기타 전공과목 편성의 적절성</p> <div style="border: 1px solid black; height: 20px; width: 100%;"></div> |
| <p>2) 전공과목(교과내용)에서 교원 양성의 요소 반영</p> <div style="border: 1px solid black; height: 20px; width: 100%;"></div>                              |
| <p>3) 교직과목 편성의 적절성</p> <div style="border: 1px solid black; height: 20px; width: 100%;"></div>   |

|               |
|---------------|
| 4) 기타 강점      |
|               |
| 2. 교육과정 개선 계획 |
|               |

**작성지침**

- (1) <기술 2-1-1-2> 교과 교육과정 운영 실적 및 개선 계획
  - 유아교육과, 유치원교사 양성학과, 보건교사 양성학과에 대하여 양성과정 단위로 작성
  - 2017, 2018, 2019, 2020학년도에 대해서 작성
  - 각 양성과정 단위로 3쪽 이내 작성
  - 기본이수과목, 교과교육과목, 기타 전공과목 편성의 적절성: 전공 교육과정 내 교과목의 정합성 및 체계성을 얼마나 확보하고 있는지를 중심으로 기술
  - 전공과목(교과내용)에서 교원 양성의 요소 반영: 전공과목(교과내용)에 포함되어 있는 교사로서 갖추어야 할 전문성(지식, 역량) 함양을 위한 요소를 중심으로 기술
  - 교직과목 편성의 적절성: 교직과목 편성의 체계성, 최저 학점 기준(22학점) 이상의 교직과목 추가 및 학생의 교직과목 선택권 부여 등을 구체적으로 작성
  - 기타 강점: 교원양성 교육과정 측면에서 우수하다고 판단되는 부분을 중심으로 기술
  - 교육과정 개선 계획: 향후 전공 및 교직 교육과정의 개선 목표 및 그 목표를 실현하기 위한 구체적 실행 방법 및 전략(전공 및 교직과정에서 교원양성요소 반영 등)을 중심으로 기술

**비치자료**

- (1) 교과 교육과정 운영 실적 증빙자료(강의 계획서 등 시스템 접속 확인)
- (2) 교직 교육과정 운영 실적 증빙자료(강의 계획서 등 시스템 접속 확인)

### 2.1.1.3 비교과 교육과정 운영 실적 및 개선 계획

#### ▣ 지표 개요 및 용어의 정의

- (1) 정성지표
- (2) 비교과 교육과정이란 교과 교육과정 외에 양성과정 단위에서 공식적으로 운영한 예비교사 역량 함양을 위한 프로그램(교직 관련 현장 견학, 학술제, 수업 경연 대회, 동아리, 봉사 등)을 의미한다.
- (3) 유아교육과, 유치원교사 양성학과, 보건교사 양성학과, 실기교사 양성학과를 대상으로 적용한다.
- (4) 2017, 2018, 2019, 2020학년도 실적에 대하여 적용한다. 단, 실기교사 양성학과의 경우 2020학년도 실적에 한하여 적용한다.

#### ▣ 진단의 주안점

- (1) 비교과 교육과정 편성의 체계성과 적절성 등을 종합적으로 진단하고, 이는 학교·교실 등 교육 현장에 대한 이해도 제고, 미래 교육환경 변화에 대한 대응력 강화, 인성 함양 등을 목적으로 한다.
  - 프로그램의 다양성과 현장에 필요한 역량 함양 활동 여부를 확인한다.
  - 프로그램 운영 방법의 적합성 등을 확인한다.
  - 교원양성과정 이수학생을 대상으로 한 프로그램인지 확인한다.
  - 일회성 프로그램보다 연속적인 프로그램을 지향하도록 한다.
    - ※ 학기 내 단계별 운영, 여러 학기 지속운영
- (2) 개선 계획은 목표의 적합성, 그 목표를 실현하기 위한 실행 방법 및 전략의 구체성을 중심으로 확인한다.

■ 작성양식

〈기술 2-1-1-3〉 비교과 교육과정 운영 실적 및 개선 계획

1. 운영 실적

1) 비교과 교육과정 운영의 적절성

2) 비교과 교육과정에서 교원 양성의 요소 반영

3) 우수 사례

2. 비교과 교육과정 개선 계획

〈부록 2-1-1-3a〉 비교과 교육과정 운영 실적

| 학년도  | 대상         | 프로그램명 | 목적 및 주요내용 | 참여 대상 학년 | 참여 학생 수 | 시간 수 | 운영시기 | 소요예산 (원) |
|------|------------|-------|-----------|----------|---------|------|------|----------|
| 2017 | 유아교육과      |       |           |          |         |      |      |          |
|      | 유치원교사 양성학과 |       |           |          |         |      |      |          |
|      | 보건교사 양성학과  |       |           |          |         |      |      |          |

5주기 전문대학 교원양성기관 역량진단 편람

| 학년도  | 대상            | 프로그램명 | 목적 및<br>주요내용 | 참여<br>대상<br>학년 | 참여<br>학생 수 | 시간<br>수 | 운영시기 | 소요예산<br>(원) |
|------|---------------|-------|--------------|----------------|------------|---------|------|-------------|
| 2018 | 유아교육과         |       |              |                |            |         |      |             |
|      | 유치원교사<br>양성학과 |       |              |                |            |         |      |             |
|      | 보건교사<br>양성학과  |       |              |                |            |         |      |             |
| 2019 | 유아교육과         |       |              |                |            |         |      |             |
|      | 유치원교사<br>양성학과 |       |              |                |            |         |      |             |
|      | 보건교사<br>양성학과  |       |              |                |            |         |      |             |
| 2020 | 유아교육과         |       |              |                |            |         |      |             |
|      | 유치원교사<br>양성학과 |       |              |                |            |         |      |             |
|      | 보건교사<br>양성학과  |       |              |                |            |         |      |             |
|      | 실기교사<br>양성학과  |       |              |                |            |         |      |             |

〈부록 2-1-1-3b〉 소요 예산의 집행 실적

| 학년도  | 문서 번호 | 예산집행 증빙문서<br>기안일 | 예산집행 증빙문서<br>제목 | 집행 금액 |
|------|-------|------------------|-----------------|-------|
| 2017 |       |                  |                 |       |
|      |       |                  |                 |       |
| 2018 |       |                  |                 |       |
|      |       |                  |                 |       |
| 2019 |       |                  |                 |       |
|      |       |                  |                 |       |
| 2020 |       |                  |                 |       |
|      |       |                  |                 |       |

■ 작성지침

(1) 〈기술 2-1-1-3〉 비교과 교육과정 운영 실적 및 개선 계획

- 유아교육과, 유치원교사 양성학과, 보건교사 양성학과, 실기교사 양성학과에 대하여 양성과정 단위로 작성
- 2017, 2018, 2019, 2020학년도에 대해서 작성. 단, 실기교사 양성학과 의 경우 2020학년도에 한하여 작성
- 각 양성과정 단위로 3쪽 이내 작성
- 비교과 교육과정 운영의 적절성: 예비교사 역량 함양을 위한 비교과 교육과정 운영이 얼마나 체계적이고 적절한지를 중심으로 기술
- 비교과 교육과정에서 교원 양성의 요소 반영: 비교과 교육과정에서 교사로서 갖추어야 할 기본 소양 및 자질 함양을 위한 요소를 중심으로 기술
- 우수사례: 운영하고 있는 비교과 교육과정 중, 우수사례를 중심으로 기술
- 비교과 교육과정 개선 계획: 향후 비교과 교육과정의 개선 목표 및 그 목표를 실현하기 위한 구체적 실행 방법 및 전략을 중심으로 기술

(2) 〈부록 2-1-1-3a〉 비교과 교육과정 운영 실적

- 유아교육과, 유치원교사 양성학과, 보건교사 양성학과, 실기교사 양성학과에 대하여 양성과정 단위로 작성
- 2017, 2018, 2019, 2020학년도에 대해서 작성. 단, 실기교사 양성학과 의 경우 2020학년도에 한하여 작성

- 각 양성과정 단위로 8쪽 이내 작성
  - 일회성보다 연속적인 프로그램 운영 실적을 작성
    - 프로그램명: 해당 프로그램명을 기입
    - 목적 및 주요 내용: 해당 프로그램의 목적과 주요 내용을 간략히 기입
    - 참여대상 학년 및 참여 학생 수: 해당 프로그램의 참여대상(학년)과 참여한 학생 수를 기입
    - 시간 수: 해당 프로그램이 운영된 시간 수를 기입
    - 운영시기: 해당 프로그램을 운영한 월, 일을 기입(예: 9.1 ~ 10.1)
    - 소요예산: 프로그램 운영을 위해 투입된 예산이 있을 시 작성
- (3) <부록 2-1-1-3b> 소요예산 집행 실적
- 유아교육과, 유치원교사 양성학과, 보건교사 양성학과, 실기교사 양성학과에 대하여 양성과정 단위로 작성
  - 2017, 2018, 2019, 2020학년도에 대해서 작성. 단, 실기교사 양성학과외의 경우 2020학년도에 한하여 작성
  - 각 양성과정 단위로 4쪽 이내 작성
  - 문서 번호: 해당 증빙 문서(예: 지출결의서)의 문서 번호를 작성
  - 예산집행 증빙문서 기안일: 소요예산 집행에 대한 증빙 문서 기안일을 작성
  - 예산집행 증빙문서 제목: 소요예산 집행에 대한 증빙 문서 제목을 작성
  - 집행 금액: 해당 증빙 문서의 집행 금액을 작성

#### ▣ 비치자료

- (1) 비교과 프로그램 운영 계획서(목적, 운영 내용 등을 포함)
- (2) 비교과 프로그램 실적 증빙자료(결과보고서, 관련 공문서, 회의록, 예산 집행 자료, 자료집 등)
- (3) 비교과 프로그램 참여자 명단

## 2.2 수업

|             |   |
|-------------|---|
| <b>진단기준</b> | 교원양성기관은 수업의 충실성을 위해 적정 수준의 강좌당 학생 수 유지, 수업 운영의 현장성 제고, 교수자 역량 개발을 위해 노력해야 한다. |
|-------------|---|

### 2.2.1 수업의 충실성

#### 2.2.1.1 수업 규모의 적절성

##### ▣ 지표 개요 및 용어의 정의

- (1) 정량지표
- (2) 수업 규모의 적절성이란 전공과목, 교직과목(교직이론과목, 교직소양과목) 강좌의 수강학생 수가 수업 진행을 위하여 적절한 규모로 운영되었는지를 의미한다.  
※ 단, 교양과목, 자유선택과목, 교육실습과목, 논문연구, 멘토링, 계절학기 개설 강좌 등은 제외
- (3) 유아교육과, 유치원교사 양성학과, 보건교사 양성학과, 실기교사 양성학과를 대상으로 적용한다. 단, 한국방송통신대학 유아교육과의 경우 본 지표 적용을 제외한다.
- (4) 2020학년도 실적에 대하여 적용한다.

##### ▣ 진단의 주안점

- (1) 모든 과목의 학기말 성적처리 학생 명부를 기준으로 학생 수를 산정하여 진단한다.
- (2) <표 2-2-1-1a>, <표 2-2-1-1b>를 작성하기 위해 강좌수와 학생 수를 계산한 <첨부 2-2-1-1a>, <첨부 2-2-1-1b>, 강좌별 수강자 명단을 대조하여 정확하게 계산되었는지 확인한다.

작성양식

〈표 2-2-1-1a〉 전공과목 적정 규모 강좌 비율

| 대상           |       | 2020학년도             |                  |               |               |               |                  |   |
|--------------|-------|---------------------|------------------|---------------|---------------|---------------|------------------|---|
|              |       | 총 개설<br>강좌 수<br>(A) | 강좌 수             |               |               |               |                  | 적정 규모 강좌<br>비율[G={B+(C×0.7)<br>+(D×0.5)+(E×0.3)+<br>(F×0.1)}/A×100] |
|              |       |                     | 25명<br>이하<br>(B) | 26~30명<br>(C) | 31~35명<br>(D) | 36~40명<br>(E) | 41명<br>이상<br>(F) |   |
| 유아교육과        |       |                     |                  |               |               |               |                  |   |
| 유치원교사 양성학과   |       |                     |                  |               |               |               |                  |   |
| 보건교사 양성학과    |       |                     |                  |               |               |               |                  |   |
| 실기교사<br>양성학과 | 학과(1) |                     |                  |               |               |               |                  |   |
|              | 학과(2) |                     |                  |               |               |               |                  |   |

〈표 2-2-1-1b〉 교직이론과목 및 교직소양과목 적정 규모 강좌 비율

| 대상           |       | 2020학년도             |                  |               |               |               |                  |   |
|--------------|-------|---------------------|------------------|---------------|---------------|---------------|------------------|---|
|              |       | 총 개설<br>강좌 수<br>(A) | 강좌 수             |               |               |               |                  | 적정 규모 강좌<br>비율[G={B+(C×0.7)<br>+(D×0.5)+(E×0.3)+<br>(F×0.1)}/A×100] |
|              |       |                     | 30명<br>이하<br>(B) | 31~35명<br>(C) | 36~40명<br>(D) | 41~45명<br>(E) | 46명<br>이상<br>(F) |   |
| 유아교육과        |       |                     |                  |               |               |               |                  |   |
| 유치원교사 양성학과   |       |                     |                  |               |               |               |                  |   |
| 보건교사 양성학과    |       |                     |                  |               |               |               |                  |   |
| 실기교사<br>양성학과 | 학과(1) |                     |                  |               |               |               |                  |   |
|              | 학과(2) |                     |                  |               |               |               |                  |   |

■ 작성지침

(1) <표 2-2-1-1a> 전공과목 적정 규모 강좌 비율

- 유아교육과, 유치원교사 양성학과, 보건교사 양성학과, 실기교사 양성학과에 대하여 양성과정 단위로 작성(단, 한국방송통신대학 유아교육과의 경우 본 지표 적용 제외)
- 총 개설 강좌 수: 2020학년도에 개설한 전공과목 강좌 수를 기입
  - ※ 동일명칭으로 다수의 강좌가 있을 경우, 각각의 강좌를 1개로 보고 강좌의 수대로 모두 기입함.  
단, 개설강좌에 다른 학과(전공) 학생들이 함께 수강한 경우에는 이를 포함하여 산정함
- 강좌 수: 수강인원별 강좌 수
- 적정규모 강좌 비율(G)

$$\text{적정규모 강좌 비율(G)} = \frac{(25\text{명 이하 강좌 수}) + (26\sim 30\text{명 강좌 수} \times 0.7) + (31\sim 35\text{명 강좌 수} \times 0.5) + (36\sim 40\text{명 강좌 수} \times 0.3) + (41\text{명 이상 강좌 수} \times 0.1)}{\text{총 개설 강좌 수}} \times 100$$

※ 소수점 첫째자리에서 반올림하여 정수로 기입

(2) <표 2-2-1-1b> 교직이론과목 및 교직소양과목 적정 규모 강좌 비율

- 유아교육과, 유치원교사 양성학과, 보건교사 양성학과, 실기교사 양성학과에 대하여 양성과정 단위로 작성
- 총 개설 강좌 수: 2020학년도에 개설한 교직이론과목 및 교직소양과목 수를 기입 (실기교사 양성학과는 교육학개론, 실기교육방법론 개설과목 수만 기입)
  - ※ 동일명칭으로 다수의 강좌가 있을 경우, 각각의 강좌를 1개로 보고 강좌의 수대로 모두 기입함.  
단, 개설강좌에 다른 학과(전공) 학생들이 함께 수강한 경우에는 이를 포함하여 산정함
  - ※ 교직이론과목이나 교직소양과목을 학과(전공) 또는 양성과정을 통합하여 개설·운영하거나 개설 주체가 분명하지 않은 경우, 해당 강좌를 수강한 학생의 소속을 파악하여, 가장 다수의 학생이 소속된 학과(전공)의 실적으로 귀속함.
- 강좌 수: 수강인원별 강좌 수
- 적정규모 강좌 비율(G)

$$\text{적정규모 강좌 비율(G)} = \frac{(30\text{명 이하 강좌 수})+(31\sim 35\text{명 강좌 수} \times 0.7) + (36\sim 40\text{명 강좌 수} \times 0.5) + (41\sim 45\text{명 강좌 수} \times 0.3) + (46\text{명 이상 강좌 수} \times 0.1)}{\text{총 개설 강좌 수}} \times 100$$

※ 소수점 첫째자리에서 반올림하여 정수로 기입

### ▣ 첨부자료

- (1) <첨부 2-2-1-1a> ○○학과 전공과목 강좌별 수강 학생 수
  - 전공과목에 대해 학과(전공)별로 강좌수, 강좌명, 수강 학생 수, 강좌 규모 기입
- (2) <첨부 2-2-1-1b> 교직과목 강좌별 수강 학생 수
  - 교직과목에 대해 양성과정 단위로 강좌수, 강좌명, 수강 학생 수, 강좌 규모 기입
- (3) 2020학년도 전공과목 개설현황을 알 수 있는 수강편람(강의자, 강의 시간, 강의 장소 등을 포함)
- (4) 2020학년도 교직이론과목 및 교직소양과목 개설현황을 알 수 있는 수강편람(강의자, 강의 시간, 강의 장소 등을 포함)
- (5) 강좌별 수강자(성적처리 학생) 명단

※ (3), (4)의 개설 과목 목록을 바탕으로 무선 표집된 강좌에 한해 강좌별 수강자와 강좌 규모 일치 여부를 확인할 예정이며, 학교는 무선 표집된 강좌에 대한 증빙자료(5)를 한국교육개발원에 제출함

〈첨부 2-2-1-1a〉 ○○학과 전공과목 강좌별 수강 학생 수

| 학기          | 총<br>강좌 수 | 강좌명      | 수강<br>학생 수<br>(명) | 강좌 규모(수강 학생 수 기준) |        |        |        |           |
|-------------|-----------|----------|-------------------|-------------------|--------|--------|--------|-----------|
|             |           |          |                   | 25명<br>이하         | 26~30명 | 31~35명 | 36~40명 | 41명<br>이상 |
| 2020<br>1학기 |           | 예) 유아교육론 | 24                | 0                 |        |        |        |           |
|             |           |          |                   |                   |        |        |        |           |
|             |           |          |                   |                   |        |        |        |           |
| 2020<br>2학기 |           |          |                   |                   |        |        |        |           |
|             |           |          |                   |                   |        |        |        |           |
|             |           |          |                   |                   |        |        |        |           |
| 계           |           |          |                   |                   |        |        |        |           |

※ 동일 과목을 다수의 강좌로 개설한 경우 과목명에 일련번호를 붙임. 예를 들어, '유아교육론' 과목을 세 강좌로 개설하였으면, 유아교육론(1), 유아교육론(2), 유아교육론(3)으로 각각 작성

〈첨부 2-2-1-1b〉 교직이론과목 및 교직소양과목 강좌별 수강 학생 수

| 학기          | 총<br>강좌 수 | 강좌명     | 수강<br>학생 수<br>(명) | 강좌 규모(수강 학생 수 기준) |        |        |        |           |
|-------------|-----------|---------|-------------------|-------------------|--------|--------|--------|-----------|
|             |           |         |                   | 30명<br>이하         | 31~35명 | 36~40명 | 41~45명 | 46명<br>이상 |
| 2020<br>1학기 |           | 예) 교육심리 | 24                | 0                 |        |        |        |           |
|             |           |         |                   |                   |        |        |        |           |
|             |           |         |                   |                   |        |        |        |           |
| 2020<br>2학기 |           |         |                   |                   |        |        |        |           |
|             |           |         |                   |                   |        |        |        |           |
|             |           |         |                   |                   |        |        |        |           |
| 계           |           |         |                   |                   |        |        |        |           |

※ 동일 과목을 다수의 강좌로 개설한 경우 과목명에 일련번호를 붙임. 예를 들어, '교육심리' 과목을 세 강좌로 개설하였으면, 교육심리(1), 교육심리(2), 교육심리(3)로 각각 작성

▣ 진단 척도(전공과목)

|        | A     |            | B          |            | C          |            | D          |            | E          |           | F |
|--------|-------|------------|------------|------------|------------|------------|------------|------------|------------|-----------|---|
|        | 가     | 나          | 가          | 나          | 가          | 나          | 가          | 나          | 가          | 나         |   |
| 척도 (%) | 85 이상 | 80 -<br>84 | 75 -<br>79 | 70 -<br>74 | 65 -<br>69 | 60 -<br>64 | 55 -<br>59 | 50 -<br>54 | 45 -<br>49 | 1 -<br>44 | 0 |
| 배점     | 20    | 18         | 16         | 14         | 12         | 10         | 8          | 6          | 4          | 2         | 0 |

○ 진단 척도(교직과목)

|        | A     |            | B          |            | C          |            | D          |            | E          |           | F |
|--------|-------|------------|------------|------------|------------|------------|------------|------------|------------|-----------|---|
|        | 가     | 나          | 가          | 나          | 가          | 나          | 가          | 나          | 가          | 나         |   |
| 척도 (%) | 85 이상 | 80 -<br>84 | 75 -<br>79 | 70 -<br>74 | 65 -<br>69 | 60 -<br>64 | 55 -<br>59 | 50 -<br>54 | 45 -<br>49 | 1 -<br>44 | 0 |
| 배점     | 20    | 18         | 16         | 14         | 12         | 10         | 8          | 6          | 4          | 2         | 0 |

### 2.2.1.2 수업 운영의 현장성

#### ▣ 지표 개요 및 용어의 정의

- (1) 정성지표
- (2) 수업 운영의 현장성이란 학교 현장 기반의 수업방식 활용을 의미한다. 구체적으로, 교원양성기관의 전공과목(기본이수과목, 교과교육과목)과 교직과목(교직이론과목, 교직소양과목)에서 현장과 연계된 다양한 수업 방식을 경험하고 수업수행 능력을 향상할 수 있도록 운영하는 것을 의미한다.  
 ※ 예) 융·복합 수업, 팀티칭 수업, 협동학습 적용 수업, 현장 전문가 초빙 수업, 현장 탐방 수업 등
- (3) 유아교육과, 유치원교사 양성학과, 보건교사 양성학과, 실기교사 양성학과를 대상으로 적용한다.
- (4) 2017, 2018, 2019, 2020학년도 실적에 대하여 적용한다. 단, 실기교사 양성학과의 경우 2020학년도 실적에 한하여 적용한다.

#### ▣ 진단의 주안점

- (1) 각 전공의 시간표와 강의계획서를 점검하여 전공과목(기본이수과목, 교과교육과목)과 교직과목(교직이론과목, 교직소양과목)에서 현장과의 연계를 위한 수업의 운영 현황을 확인한다. 현장기반 수업의 우수 사례를 정성적으로 진단하며, 개선 계획은 목표의 적합성, 그 목표를 실현하기 위한 실행 방법 및 전략의 구체성을 중심으로 확인한다.  
 ※ 실기교사 양성학과는 기본이수과목, 교직이론과목(교육학개론, 실기교육방법론)에 대해서 확인한다.
- (2) 현장기반 수업방식을 활용한 전공과목과 교직과목을 무선표집하여 해당 강좌의 강의계획서를 확인한다.

▣ 작성양식

〈기술 2-2-1-2〉 현장기반 수업 운영 현황 및 개선 계획

|                  |
|------------------|
| 1) 현장기반 수업 운영 현황 |
|                  |
| 2) 현장기반 수업 우수 사례 |
|                  |
| 3) 개선 계획         |
|                  |

〈부록 2-2-1-2〉 현장기반 수업방식 활용 강좌 현황

| 대상            | 구분 | 연번 | 00학년도 |            |
|---------------|----|----|-------|------------|
|               |    |    | 강좌명   | 현장기반 수업방식* |
| 유아교육과         | 전공 | 1  |       |            |
|               |    | 2  |       |            |
|               |    | 3  |       |            |
|               | 교직 | 1  |       |            |
|               |    | 2  |       |            |
|               |    | 3  |       |            |
| 유치원교사<br>양성학과 | 전공 | 1  |       |            |
|               |    | 2  |       |            |
|               |    | 3  |       |            |
|               | 교직 | 1  |       |            |
|               |    | 2  |       |            |
|               |    | 3  |       |            |
| 보건교사<br>양성학과  | 전공 | 1  |       |            |
|               |    | 2  |       |            |
|               |    | 3  |       |            |
|               | 교직 | 1  |       |            |
|               |    | 2  |       |            |
|               |    | 3  |       |            |
| 실기교사<br>양성학과  | 교직 | 1  |       |            |
|               |    | 2  |       |            |

\* 강좌에 활용된 현장기반 수업 방식을 기술(예: 융복합 수업, 팀티칭 수업, 협동학습 적용 수업, 현장 전문가 초빙 수업, 현장 탐방 수업 등)

■ 작성지침

- (1) <기술 2-2-1-2> 현장기반 수업 운영 현황 및 개선 계획
  - 유아교육과, 유치원교사 양성학과, 보건교사 양성학과, 실기교사 양성학과에 대하여 양성과정 단위로 작성
  - 2017, 2018, 2019, 2020학년도에 대해서 작성  
단, 실기교사 양성학과인 경우 2020학년도에 한하여 작성하며, 기본이수과목, 교직이론과목(교육학개론, 실기교육방법론)과 관련된 사항을 기술
  - 각 양성과정 단위로 3쪽 이내 작성
  - 현장기반 수업 운영 현황: 융복합 수업, 팀티칭 수업, 협동학습 적용 수업, 현장 전문가 초빙 수업, 현장 탐방 수업 등의 운영 현황(운영 노력 및 주요 실적)에 대해 기술
  - 현장 기반 수업 우수 사례: 현장기반 수업을 운영한 대표적인 우수 강좌 사례 기술
  - 개선 계획: 수업 운영의 현장성을 높이기 위한 구체적인 계획을 작성
- (2) <부록 2-2-1-2> 현장기반 수업방식 활용 강좌 현황
  - 유아교육과, 유치원교사 양성학과, 보건교사 양성학과, 실기교사 양성학과에 대하여 양성과정 단위로 작성
  - 2017, 2018, 2019, 2020학년도에 대해서 작성.  
단, 실기교사 양성학과인 경우 2020학년도에 한하여 작성하며, 기본이수과목, 교직이론과목(교육학개론, 실기교육방법론)의 실적을 기입
  - 각 양성과정 단위로 4쪽 이내 작성
  - 강좌명: 현장기반 수업방식을 활용한 강좌명을 작성
  - 현장기반 수업방식: 강좌에 활용된 현장기반 수업 방식을 기술(예: 융복합 수업, 팀티칭 수업, 협동학습 적용 수업, 현장 전문가 초빙 수업, 현장 탐방 수업 등)

■ 비치자료

- (1) (비치) 각 학년도 학기별, 학과별 개설 강좌 목록
- (2) (비치) 전공과목(기본이수과목, 교과교육과목) 강의계획서
- (3) (비치) 교직과목(교직이론, 교직소양) 강의계획서

### 2.2.1.3 학생 수업 역량 제고 노력

#### 진단기준

교원양성기관은 예비교사의 수업 역량을 향상시키기 위해 지속적으로 다양한 노력을 하여야 한다.

#### ■ 지표 개요 및 용어의 정의

- (1) 혼합 지표
- (2) 학생의 수업 역량 제고 노력이란 교원양성기관이 모의수업을 통해 예비교사의 수업 역량을 함양시키기 위한 노력을 의미한다.
- (3) 유아교육과, 유치원교사 양성학과를 대상으로 적용한다. 보건교사 양성학과, 실기 교사 양성학과는 본 지표를 적용하지 않는다.
- (4) 2020학년도 실적에 대하여 적용한다.

#### ■ 진단의 주안점

- (1) 모의수업 실시 강좌 비율이 정확히 산정되었는지 확인한다.
- (2) 모의수업 실시 강좌의 모든 자료가 제출되었는지를 확인한다.
- (3) 모의수업 실시 강좌를 무선 표집하여 수업 동영상, 학생의 모의수업 지도안, 학생의 자기 성찰지, 강의계획서를 참고하여 교수의 피드백과 학생간의 피드백 및 성찰이 적절히 이루어지고 학생의 수업 역량 제고에 기여하였는가를 정성적으로 확인한다.  
※ 수업 동영상에는 교수의 수업 안내, 학생의 모의 수업, 교수 피드백, 학생 토론 등의 내용을 반드시 포함되어야 함
- (4) 유아교육과, 유치원교사 양성학과외의 교과교육 및 기타 교과에서 실시한 모의수업 강좌를 확인한다. 모의수업의 유형은 양성학과와 학교 현장의 특성을 고려한다 (예: 놀이중심 모의수업 지도안 포함).

작성양식

〈표 2-2-1-3〉 모의수업 실시 강좌 비율

| 양성과정       | 2020학년도   |                   |                        |                                   |
|------------|-----------|-------------------|------------------------|-----------------------------------|
|            | 총 강좌 수(A) | 모의수업 실시 총 강좌 수(B) | 기타 교과목 모의수업 실시 강좌 수(C) | 모의수업 실시 강좌 비율 [D=(B+C)/(A+C)×100] |
| 유아교육과      |           |                   |                        |                                   |
| 유치원교사 양성학과 |           |                   |                        |                                   |

작성지침

(1) 〈표 2-2-1-3〉 모의수업 실시 강좌 비율

- 유아교육과, 유치원교사 양성학과에 대하여 양성과정 단위로 작성
- 2020학년도에 대하여 작성
- 총 강좌 수(A): 2020학년도에 개설한 학과별 교과교육과목 및 전공과목 중 3개 강좌를 선택하여 총 합을 기입
- 모의수업 실시 총 강좌 수(B): 선택한 교과교육과목(전공과목 포함) 3개 강좌 중 모의수업을 실시한 강좌 수를 기입
- 기타 교과목 모의수업 실시 강좌 수(C): 선택한 3개 강좌 이외에 개설·운영된 학점이 부여되는 교과교육과목(전공과목 포함) 및 기타 교과목에서 모의수업을 실시한 강좌 수를 기입
- 모의수업 실시 강좌 수로 인정받기 위해서는 ① 수업 동영상(교수의 수업(해당 차시) 안내, 학생의 모의 수업, 교수 피드백, 학생 토론 등의 내용 포함), ② 학생의 모의수업 지도안, ③ 학생의 자기성찰지가 모두 갖추어져 있어야 함(단, 강좌에 참여한 일부 학생의 자료만으로도 증빙 가능)
- 모의수업 실시 강좌 비율(D)

$$\text{모의수업 실시 강좌 비율(D)} = \frac{\text{모의수업 실시 총 강좌 수} + \text{기타 교과목 모의수업 실시 총 강좌 수}}{\text{총 강좌 수} + \text{기타 교과목 모의수업 실시 총 강좌 수}} \times 100$$

※ 소수점 첫째자리에서 반올림하여 정수로 기입

▣ 첨부자료

(1) <첨부 2-2-1-3> 2020학년도 학과별 모의수업 실시 강좌 목록

<첨부 2-2-1-3> 2020학년도 학과별 모의수업 실시 강좌 목록

| 양성과정          | 구분                      | 연번  | 모의수업 실시 강좌 | 개설학기 |
|---------------|-------------------------|-----|------------|------|
| 유아교육과         | 선택한<br>교과교육과목 및<br>전공과목 | (1) |            |      |
|               |                         | (2) |            |      |
|               |                         | (3) |            |      |
|               | 기타 교과목                  | (1) |            |      |
|               |                         | (2) |            |      |
|               |                         | (3) |            |      |
| 유치원교사<br>양성학과 | 선택한<br>교과교육과목 및<br>전공과목 | (1) |            |      |
|               |                         | (2) |            |      |
|               |                         | (3) |            |      |
|               | 기타 교과목                  | (1) |            |      |
|               |                         | (2) |            |      |
|               |                         | (3) |            |      |

- (2) (첨부) 수업 동영상(교수의 수업 안내, 학생의 모의 수업, 교수 피드백, 학생 토론 등의 내용 반드시 포함)
- (3) (첨부) 학생의 모의수업 지도안
- (4) (첨부) 학생의 자기 성찰지
- (5) (첨부) 모의수업 실시 강좌의 강의계획서

▣ 진단 척도

|        | A     |       | B     |       | C     |       | D     |       | E     |      | F |
|--------|-------|-------|-------|-------|-------|-------|-------|-------|-------|------|---|
|        | 가     | 나     | 가     | 나     | 가     | 나     | 가     | 나     | 가     | 나    |   |
| 척도 (%) | 85 이상 | 80-84 | 75-79 | 70-74 | 65-69 | 60-64 | 55-59 | 50-54 | 45-49 | 1-44 | 0 |
| 배점     | 10    | 9     | 8     | 7     | 6     | 5     | 4     | 3     | 2     | 1    | 0 |

### 2.2.1.4 교수자 역량개발의 충실성

#### ▣ 지표 개요 및 용어의 정의

- (1) 정성지표
- (2) 교수자 역량개발의 충실성은 대학 차원과 교원양성기관 차원의 교수자 역량 개발을 위한 프로그램 운영 및 연수비 지원 등과 같은 실제적인 지원을 의미한다. 교수자 역량개발은 현장 이해 프로그램, 교수법 연수, 현장기술 연수, 산업체 방문연수 등을 포함한다.
- (3) 유아교육과, 유치원교사 양성학과, 보건교사 양성학과를 대상으로 적용한다. 실기 교사 양성학과는 본 지표를 적용하지 않는다.
- (4) 2017, 2018, 2019, 2020학년도 실적에 대하여 적용한다.

#### ▣ 진단의 주안점

- (1) 교원양성과정의 전공과목 및 교직과목 수업을 담당하는 교수자와 직접 관계된 역량개발 지원시스템, 역량개발 프로그램 운영 실적을 확인한다.
- (2) 기타 우수 교원의 양성이라는 교원양성기관의 목적에 비추어 적절한 교수자 역량 개발이 이루어지고 있는지 확인한다.

#### ▣ 작성양식

##### 〈기술 2-2-1-4〉 교수자 역량개발 지원 시스템

|              |  |
|--------------|--|
| 1) 대학차원      |  |
| 2) 교원양성기관 차원 |  |

〈부록 2-2-1-4a〉 교수자 역량개발 프로그램 운영 실적

| 학년도  | 운영주체<br>(대학, 교원<br>양성기관*) | 프로그램 명  | 주요 내용                  | 참여대상        | 참여자 수 | 소요예산  |
|------|---------------------------|---------|------------------------|-------------|-------|-------|
| 2017 | 예) 유아교육과                  | 교수법 세미나 | 다양한 교수법과<br>관련한 특강을 실시 | 유아교육과<br>교수 | 5명    | 30만 원 |
|      |                           |         |                        |             |       |       |
| 2018 |                           |         |                        |             |       |       |
|      |                           |         |                        |             |       |       |
| 2019 |                           |         |                        |             |       |       |
|      |                           |         |                        |             |       |       |
| 2020 |                           |         |                        |             |       |       |
|      |                           |         |                        |             |       |       |

\* 교원양성기관의 경우 '유아교육과, 유치원교사 양성학과, 보건교사 양성학과' 중 선택하여 작성

〈부록 2-2-1-4b〉 소요 예산의 집행 실적

| 학년도  | 문서 번호 | 예산집행 증빙문서<br>기안일 | 예산집행 증빙문서<br>제목 | 집행 금액 |
|------|-------|------------------|-----------------|-------|
| 2017 |       |                  |                 |       |
|      |       |                  |                 |       |
| 2018 |       |                  |                 |       |
|      |       |                  |                 |       |
| 2019 |       |                  |                 |       |
|      |       |                  |                 |       |
| 2020 |       |                  |                 |       |
|      |       |                  |                 |       |

■ 작성지침

- (1) <기술 2-2-1-4> 교수자 역량개발 지원 시스템
  - 유아교육과, 유치원교사 양성학과, 보건교사 양성학과를 통합하여 전체단위로 작성
  - 2017, 2018, 2019, 2020학년도에 대해서 작성
  - 총 3쪽 이내로 작성
  - 대학 차원의 시스템과 교원양성기관 차원의 시스템에 대해 각각 작성(교수자 역량의 주기적 확인, 강의 평가 결과를 활용한 교수자 역량 개발 지원, 교수자 수요를 반영한 역량 개발 프로그램 개설, 질 높은 외부 역량 프로그램의 활용, 전문성 개발을 위한 인적·물적 지원 등의 내용을 포함할 수 있음)
- (2) <부록 2-2-1-4a> 교수자 역량개발 프로그램 운영 실적
  - 유아교육과, 유치원교사 양성학과, 보건교사 양성학과를 통합하여 전체단위로 작성
  - 2017, 2018, 2019, 2020학년도에 대해서 작성
  - 총 4쪽 이내로 작성
  - 프로그램 명: 교수자 역량개발 프로그램명을 작성
  - 운영주체(대학, 교원양성과정): 해당 프로그램의 운영주체가 누구인지 선택하여 기입
  - 주요 내용: 어떠한 역량을 개발하기 위해 개설된 프로그램인지를 중심으로 기술
  - 참여대상 및 참여자 수: 참여대상 및 교원양성기관 교수자가 참여한 수를 기입
  - 소요예산: 프로그램 운영을 위해 투입된 예산이 있을 시 작성
- (3) <부록 2-2-1-4b> 소요예산 집행 실적
  - 유아교육과, 유치원교사 양성학과, 보건교사 양성학과를 통합하여 전체단위로 작성
  - 2017, 2018, 2019, 2020학년도에 대해서 작성
  - 총 3쪽 이내 작성
  - 문서 번호: 해당 증빙 문서(예: 지출결의서)의 문서 번호를 작성
  - 예산집행 증빙문서 기안일: 소요예산 집행에 대한 증빙 문서 기안일을 작성
  - 예산집행 증빙문서 제목: 소요예산 집행에 대한 증빙 문서 제목을 작성
  - 집행 금액: 해당 증빙 문서의 집행 금액을 작성

■ 비치자료

- (1) 운영된 교수자 역량개발 프로그램 계획서(목적, 운영 내용 등을 포함)
- (2) 교수자 역량개발 프로그램의 교원양성기관 교수자 참석자 명단
- (3) 교원양성기관 교수자 연수비 지원 증빙 자료

## 2.3 학생

### 진단기준

교원양성기관은 우수한 교원을 양성하기 위하여 교직에 적합한 자를 선발하고, 학생들의 학습과 진로를 위한 지도체제를 구축하여야 한다.

### 2.3.1 학생 선발 및 지도의 적절성

#### 2.3.1.1 교직적격자 선발을 위한 노력

##### ▣ 지표 개요 및 용어의 정의

- (1) 정성지표
- (2) 교직적격자란 학교 현장에 적합한 적성과 인성을 갖춘 자를 의미한다.
- (3) 유치원교사 양성학과, 보건교사 양성학과를 대상으로 적용한다. 유아교육과, 실기 교사 양성학과는 본 지표를 적용하지 않는다.
- (4) 2020학년도 실적에 대하여 적용한다.

##### ▣ 진단의 주안점

- (1) 교원양성기관이 교직적격자를 선발하기 위하여 적절한 전형계획을 수립하고 이를 적절하게 홍보하였는지, 교직 적성과 인성을 판단하는 기준의 적합성을 확인한다.

##### ▣ 작성양식

〈기술 2-3-1-1〉 교직적격자 선발을 위한 노력

#### 1) 교직적격자 선발 절차

#### 2) 교직 적성과 인성을 평가하는 기준 및 전형 방법

**■ 작성지침**

- (1) <기술 2-3-1-1> 교직적격자 선발을 위한 노력
  - 유치원교사 양성학과, 보건교사 양성학과에 대하여 양성과정 단위로 작성
  - 2020학년도에 대해서 작성
  - 각 양성과정 단위로 3쪽 이내 작성
  - 교직적격자 선발 절차: 교직적격자 선발을 위한 주요 절차(안내, 심사, 평가 기준, 선발 결과 공지 등)를 기술
  - 교직 적성과 인성을 평가하는 기준 및 전형 방법: 교직과정 이수자 선발을 위해 실제로 사용했던 적·인성 평가 기준 및 전형 방법 기술

**■ 비치자료**

- (1) 교직적격자 주요 선발 절차(안내, 심사, 평가 기준, 선발 결과 공지 등) 증빙 자료
- (2) 교직 적성과 인성을 평가하는 기준 및 전형 방법 증빙 자료(내규, 적·인성 평가지 등)

### 2.3.1.2 학생지도체제 구축 및 운영 실적

#### ▣ 지표 개요 및 용어의 정의

- (1) 정성지표
- (2) 학생지도체제란 학생의 학습, 진로, 인·적성에 대한 교수와 직원의 체계적인 지도, 상담 체계를 의미한다.
- (3) 유아교육과를 대상으로 적용한다. 유치원교사 양성학과, 보건교사 양성학과, 실기교사 양성학과는 본 지표를 적용하지 않는다.
- (4) 2020학년도 실적에 대하여 적용한다.

#### ▣ 진단의 주안점

- (1) 학생의 학습, 진로, 인·적성에 대한 교직원의 지도, 상담 체제가 구축되었는지, 실제로 어떻게 운영되었는지 등을 정성적으로 진단한다. 개선 계획은 목표의 적합성, 그 목표를 실현하기 위한 실행 방법 및 전략의 구체성을 중심으로 확인한다.
- (2) 학과의 우수사례를 정성적으로 진단한다.

#### ▣ 작성양식

##### 〈기술 2-3-1-2〉 학생지도체제 현황 및 개선 계획

|                 |
|-----------------|
| 1. 학생지도체제       |
| 1) 학생지도체제 구축 현황 |
|                 |
| 2) 운영 실적        |
|                 |
| 3) 우수사례         |
|                 |
| 2. 학생지도체제 개선 계획 |
|                 |

〈부록 2-3-1-2a〉 학생지도활동 실적

| 활동(프로그램)명 | 운영 기간 혹은 일자 | 운영 주체 | 구체적인 내용 | 소요예산 (단위: 원) |
|-----------|-------------|-------|---------|--------------|
|           |             |       |         |              |
|           |             |       |         |              |

〈부록 2-3-1-2b〉 소요 예산의 집행 실적

| 문서 번호 | 예산집행 증빙문서 기안일 | 예산집행 증빙문서 제목 | 집행 금액 |
|-------|---------------|--------------|-------|
|       |               |              |       |
|       |               |              |       |
|       |               |              |       |

■ 작성지침

- (1) 〈기술 2-3-1-2〉 학생지도체제 현황 및 개선 계획
  - 유아교육과에 대하여 작성
  - 2020학년도에 대해서 작성
  - 총 3쪽 이내 작성
  - 학생 지도 체제 구축 현황: 운영에 있어서 교원양성기관이 중심이 된 학생지도 체제 현황에 대해 기술
  - 운영 실적: 주요 상담 및 프로그램 운영 실적을 기입
  - 우수사례: 우수사례를 중심으로 기술
  - 학생지도체제 개선 계획: 향후 학생지도 체제 개선을 위한 목표 및 주요 실행 전략을 구체적으로 작성
- (2) 〈부록 2-3-1-2a〉 학생지도활동 실적
  - 유아교육과에 대하여 작성
  - 2020학년도에 대해서 작성
  - 총 3쪽 이내로 작성

- 활동의 명칭을 제시하고, 이에 대한 운영기간 (또는 일자), 운영 주체, 활동의 구체적 내용, 소요 예산을 작성
  - 비예산 활동의 경우에도 작성 가능
- (3) <부록 2-3-1-2b> 소요예산 집행 실적
- 유아교육과에 대하여 작성
  - 2020학년도에 대해서 작성
  - 총 2쪽 이내 작성
  - 문서 번호: 해당 증빙 문서(예: 지출결의서)의 문서 번호를 작성
  - 예산집행 증빙문서 기안일: 소요예산 집행에 대한 증빙 문서 기안일을 작성
  - 예산집행 증빙문서 제목: 소요예산 집행에 대한 증빙 문서 제목을 작성
  - 집행 금액: 해당 증빙 문서의 집행 금액을 작성

#### 비치자료

- (1) 학생지도체제 운영실적 증빙 자료

### 2.3.1.3 성폭력·성희롱 예방교육 실적

#### ▣ 지표 개요 및 용어의 정의

- (1) (신설)정성지표
- (2) 성폭력·성희롱 예방교육 실적은 관련 법령의 내용을 바탕으로 연 1회 이상, 1시간 이상의 교육이 실시되었을 경우 인정된다.

| 「성폭력방지 및 피해자 보호 등에 관한 법률 시행령 제2조」   | 「양성평등기본법 시행령 제19조」  |
|---|---|
| <p>성폭력 예방교육은 다음 각 호의 사항에 대하여 강의, 시청각교육, 인터넷 홈페이지를 이용한 교육 등 다양한 방법으로 실시할 수 있되, 대면(對面)에 의한 방법으로 하는 교육이 포함되어야 한다.</p> <ol style="list-style-type: none"> <li>1) 건전한 성의식 및 성문화의 발전에 관한 사항</li> <li>2) 성인지(性認知) 관점에서의 성폭력 예방에 관한 사항</li> <li>3) 성폭력 방지를 위한 법령의 소개 및 홍보에 관한 사항</li> <li>4) 그 밖에 성에 대한 건전한 가치관 함양과 성폭력 예방에 필요한 사항</li> </ol> | <p>법 제31조제1항에 따른 성희롱 예방교육에는 다음 각 호의 내용이 포함되어야 한다.</p> <ol style="list-style-type: none"> <li>1) 성희롱 예방에 관한 법령</li> <li>2) 성희롱 발생 시 처리절차 및 조치기준</li> <li>3) 성희롱 피해자에 대한 고충상담 및 구제절차</li> <li>4) 성희롱을 한 사람에 대한 징계 등 제재조치</li> <li>5) 그 밖에 성희롱 예방에 필요한 내용</li> </ol> |

- (3) 유아교육과, 유치원교사 양성학과, 보건교사 양성학과, 실기교사 양성학과를 대상으로 적용한다.
- (4) 2020학년도 실적에 대하여 적용한다.

#### ▣ 진단의 주안점

- (1) 각 양성유형별 소속 학생을 대상으로 매년 1회 이상, 1시간 이상의 성폭력·성희롱 예방교육이 실시되었는지 확인한다.

▣ 작성양식

〈표 2-3-1-3〉 예비교원 대상 성폭력·성희롱 예방교육 실적

| 구분            | 재학생 수(A) | 일시 | 프로그램명 | 교육방법<br>(강의식, 시청각 등)* | 소요 시간 | 대상 | 소요예산 | 참여 인원 (B) | 참여인원 계 (C=㉠+㉡+㉢) | 참여율 (C/A×100) |
|---------------|----------|----|-------|-----------------------|-------|----|------|-----------|------------------|---------------|
| 유아교육과         |          |    |       |                       |       |    |      | ㉠         |                  |               |
|               |          |    |       |                       |       |    |      | ㉡         |                  |               |
|               |          |    |       |                       |       |    |      | ㉢         |                  |               |
| 유치원교사<br>양성학과 |          |    |       |                       |       |    |      |           |                  |               |
|               |          |    |       |                       |       |    |      |           |                  |               |
|               |          |    |       |                       |       |    |      |           |                  |               |
| 보건교사<br>양성학과  |          |    |       |                       |       |    |      |           |                  |               |
|               |          |    |       |                       |       |    |      |           |                  |               |
|               |          |    |       |                       |       |    |      |           |                  |               |
| 실기교사<br>양성학과  |          |    |       |                       |       |    |      |           |                  |               |
|               |          |    |       |                       |       |    |      |           |                  |               |
|               |          |    |       |                       |       |    |      |           |                  |               |

\* 비대면 교육실적(예) 온라인 교육) 또한 포함 가능

〈기술 2-3-1-3〉 예비교원 대상 성폭력·성희롱 예방교육 개선계획

▣ 작성지침

- (1) 〈표 2-3-1-3〉 예비교원 대상 성폭력·성희롱 예방교육 실적
  - 유아교육과, 유치원교사 양성학과, 보건교사 양성학과, 실기교사 양성학과에 대하여 양성과정 단위로 작성
  - 2020학년도에 대해서 작성

- 교원양성유형별로 재학생 수(2020년 10월 1일 기준), 일시, 학생 성폭력·성희롱 예방교육의 프로그램명, 교육방법, 대상, 소요예산(운영을 위해 투입된 예산이 있을 시 작성), 참여인원, 참여인원 계, 참여율을 기입
- (2) <기술 2-3-1-3> 예비교원 대상 성폭력·성희롱 예방교육 개선계획
- 유아교육과, 유치원교사 양성학과, 보건교사 양성학과, 실기교사 양성학과에 대하여 양성과정 단위로 작성
  - 2020학년도에 대해서 작성
  - 각 양성과정 단위로 1쪽 이내 작성
  - 예비교원의 학교현장 성폭력·성희롱 예방 역량 함양을 위한 교육 개선 계획을 기술

#### 비치자료

- (1) 예비교원 성폭력·성희롱 예방교육 관련 증빙자료(교육관련 계획서, 강의내용 자료, 참가자 명부 등)

## 2.4 교육실습

### 진단기준

교원양성기관은 학교현장과 협력하여 체계적으로 예비교원을 지도해야 하며, 실습에 필요한 인적·물적 지원을 충실히 해야 한다.

### 2.4.1 교육실습 운영의 체계성

#### 2.4.1.1 교육실습체제 운영 실적 및 개선 계획

##### ▣ 지표 개요 및 용어의 정의

- (1) 정성지표
- (2) 교육실습체제란 교원양성기관이 학생의 학교현장실습과 교육봉사활동을 체계적으로 실행하기 위한 1) 실습 계획, 2) 실습지도, 3) 실습 개선을 위한 평가 등과 같은 단계적 시스템을 의미한다.
- (3) 교육실습체제 개선 계획은 1) 실습 단계 구분 및 실습 기간 확대, 2) 학교 현장과의 실질적인 협력 지도체제 강화, 3) 교원양성기관에서 실습 관련 교육 강화, 4) 교육청 및 유관기관과의 교류·협력 노력 등을 의미한다.
- (4) 유아교육과, 유치원교사 양성학과, 보건교사 양성학과를 대상으로 적용한다. 실기 교사 양성학과는 본 지표를 적용하지 않는다.
- (5) 2017, 2018, 2019, 2020학년도 실적에 대하여 적용한다(단, 교육봉사활동은 2020학년도 실적에 한하여 작성).

##### ▣ 진단의 주안점

- (1) 실습계획, 실습지도, 실습평가가 유기적으로 연결되어 체계적으로 운영되었는지 확인한다.
  - ※ 단, 교육봉사활동과 관련된 실습계획, 실습지도, 실습 평가, 운영실적은 참고 자료로만 사용하며(진단시 해당 내용은 척도 항목에 없음), 향후 개선 계획을 중심으로 진단
- (2) 실습 중에 수행된 현장 방문지도가 충실하게 이루어졌는지 확인한다.
- (3) 교육실습 운영 및 개선 계획에 대한 증빙자료를 확인한다.

▣ 작성양식

〈기술 2-4-1-1〉 교육실습체제 운영 실적 및 개선 계획

|  |         |         |         |         |         |         |
|--|---------|---------|---------|---------|---------|---------|
| <p>1. 교육실습체제 운영 실적</p> <p>가. 학교현장실습</p> <table border="1" style="width: 100%; border-collapse: collapse; margin-top: 10px;"> <tr> <td style="padding: 5px;">가. 실습계획</td> </tr> <tr> <td style="padding: 5px;">나. 실습지도</td> </tr> <tr> <td style="padding: 5px;">다. 실습평가</td> </tr> </table> <p>나. 교육봉사활동</p> <table border="1" style="width: 100%; border-collapse: collapse; margin-top: 10px;"> <tr> <td style="padding: 5px;">가. 실습계획</td> </tr> <tr> <td style="padding: 5px;">나. 실습지도</td> </tr> <tr> <td style="padding: 5px;">다. 실습평가</td> </tr> </table> | 가. 실습계획 | 나. 실습지도 | 다. 실습평가 | 가. 실습계획 | 나. 실습지도 | 다. 실습평가 |
| 가. 실습계획  |         |         |         |         |         |         |
| 나. 실습지도  |         |         |         |         |         |         |
| 다. 실습평가  |         |         |         |         |         |         |
| 가. 실습계획  |         |         |         |         |         |         |
| 나. 실습지도  |         |         |         |         |         |         |
| 다. 실습평가  |         |         |         |         |         |         |
| <p>2. 교육실습체제 개선 계획</p> <table border="1" style="width: 100%; border-collapse: collapse; margin-top: 10px;"> <tr> <td style="height: 30px;"></td> </tr> </table>  |         |         |         |         |         |         |
|  |         |         |         |         |         |         |

〈부록 2-4-1-1a〉 학교현장실습 운영 실적

| 구분   | 실습계획 | 실습지도  |         |       | 실습 개선을 위한 평가 |
|------|------|-------|---------|-------|--------------|
|      |      | 사전 지도 | 실습 중 지도 | 사후 지도 |              |
| 2017 | 실습1  |       |         |       |              |
|      | 실습2  |       |         |       |              |
|      | 실습3  |       |         |       |              |
| 2018 | 실습1  |       |         |       |              |
|      | 실습2  |       |         |       |              |
|      | 실습3  |       |         |       |              |
| 2019 | 실습1  |       |         |       |              |
|      | 실습2  |       |         |       |              |
|      | 실습3  |       |         |       |              |
| 2020 | 실습1  |       |         |       |              |
|      | 실습2  |       |         |       |              |
|      | 실습3  |       |         |       |              |

〈부록 2-4-1-1b〉 교육봉사활동 운영 실적

| 구분   | 봉사활동 계획 | 봉사활동 지도 내용 | 봉사활동 개선을 위한 평가 |
|------|---------|------------|----------------|
| 2020 | (1)     |            |                |
|      | (2)     |            |                |
|      | (3)     |            |                |

▣ 작성지침

(1) 〈기술 2-4-1-1〉 교육실습체제 운영 실적 및 개선 계획

- 유아교육과, 유치원교사 양성학과, 보건교사 양성학과에 대하여 양성 과정 단위로 작성
- 2017, 2018, 2019, 2020학년도에 대하여 작성
- 각 양성과정 단위로 4쪽 이내로 작성
- 각 교원양성과정이 갖추고 있는 교육실습체제의 주요 내용에 대해 기술하고, 다양한 교육실습체제 개선 계획을 기술(예: 교육청 및 유관 기관과의 교류·협력 노력)

- 학교현장 실습과 교육봉사를 연계 운영할 경우, ‘가. 학교현장 실습’과 ‘나. 교육 봉사활동’을 통합하여 작성 가능
- (2) <부록 2-4-1-1a> 학교현장실습 운영 실적
- 유아교육과, 유치원교사 양성학과, 보건교사 양성학과에 대하여 양성 과정 단위로 작성
  - 2017, 2018, 2019, 2020학년도에 대하여 작성
  - 각 양성과정별 표를 이용하여 4쪽 이내 작성
  - 학교현장실습 지도 활동 실적을 교육실습체제의 단계에 따라 작성. 교육 실습생의 규모와 실습 내용을 고려하여 한 해에 교육실습을 여러 차례 나누어 실시한 경우, 실습1, 실습2, 실습3으로 나누어 작성
- (3) <부록 2-4-1-1b> 교육봉사활동 운영 실적
- 유아교육과, 유치원교사 양성학과, 보건교사 양성학과에 대하여 양성 과정 단위로 작성
  - 2020학년도에 대하여 작성
  - 각 양성과정별 표를 이용하여 1쪽 이내 작성
  - 2020학년도에 운영한 교육봉사활동 운영 실적을 실습체제의 단계에 따라 작성

#### ▣ 비치자료

- (1) 교육실습계획서, 교육실습 지도 실적(사전, 실습 중, 사후), 교육 실습 개선을 위한 평가 관련 자료
- (2) 학교현장실습 및 교육봉사활동 운영 증빙자료

### 3 성과 영역

#### 3.1 운영성과

##### 3.1.1 학생유지 성과

###### 진단기준

교원양성기관은 우수한 예비교사 자원(학생)을 확보하고 유지하여 교육의 질 제고에 기여해야 한다.

##### 3.1.1.1. 신입생 충원율 및 중도탈락 학생비율

###### ■ 지표 개요 및 용어의 정의

- (1) 정량지표
- (2) 신입생 충원율이란 학과별 정원 내 모집인원 대비 입학생 비율을 의미한다.
- (3) 중도탈락 학생비율이란 학과(전공)별 재적 학생 중 제적 또는 자퇴로 인하여 중도 탈락한 학생의 비율을 의미한다.
- (4) 유아교육과, 유치원교사 양성학과, 보건교사 양성학과, 실기교사 양성학과를 대상으로 적용한다.
- (5) 2017, 2018, 2019학년도 실적에 대하여 적용한다.

###### ■ 진단의 주안점

- (1) 본 지표는 한국교육개발원이 자료를 수집하여 진단한다.  
※ 대학정보공시 및 한국교육개발원 교육통계센터 자료 활용
- (2) 신입생 충원율 및 중도탈락 학생비율은 2017, 2018, 2019학년도의 실적에 대한 대학정보공시 수치 평균값으로 진단한다.

〈대학정보공시 자료에 제시된 지침〉

- ① 신입생 충원율 = (정원내 입학자 수 / 정원내 모집인원) × 100, 소수점 첫째자리에서 반올림하여 정수로 기입
- ② 중도탈락 학생비율 = (중도탈락 학생 수 / 재적학생 수) × 100 소수점 첫째자리에서 반올림하여 정수로 기입
- ③ 중도탈락 학생 유형
  - 미등록 : 등록하지 않아서 제적된 학생
  - 미복학 : 휴학 중인 자가 그 기간이 만료되어도 복학하지 않아 제적된 자
  - 자퇴 : 스스로 학적을 포기하여 제적된 자
  - 학사경고 : 학사경고 누적으로 제적된 자
  - 학생활동 : 학생활동으로 인해 징계 제적된 자
  - 유급제적 : 동일학년 유급회수 누적으로 제적된 자
  - 수업연한 초과 : 수업연한 경과로 제적된 자
  - 기타 : 위에 열거한 사유 외의 내용으로 제적된 자

▣ 작성양식

해당사항 없음

▣ 진단 척도(신입생 충원율)

|        | A   |    | B  |    | C  |    | D  |    | E  |              | F |
|--------|-----|----|----|----|----|----|----|----|----|--------------|---|
|        | 가   | 나  | 가  | 나  | 가  | 나  | 가  | 나  | 가  | 나            |   |
| 척도 (%) | 100 | 99 | 98 | 97 | 96 | 95 | 94 | 93 | 92 | 1<br>-<br>91 | 0 |
| 배점     | 15  | 14 | 13 | 12 | 11 | 10 | 9  | 8  | 7  | 6            | 0 |

▣ 진단 척도(중도탈락 학생비율)

|        | A  |    | B  |    | C  |    | D |   | E |              | F   |
|--------|----|----|----|----|----|----|---|---|---|--------------|-----|
|        | 가  | 나  | 가  | 나  | 가  | 나  | 가 | 나 | 가 | 나            |     |
| 척도 (%) | 0  | 1  | 2  | 3  | 4  | 5  | 6 | 7 | 8 | 9<br>-<br>99 | 100 |
| 배점     | 15 | 14 | 13 | 12 | 11 | 10 | 9 | 8 | 7 | 6            | 0   |

## 3.2 교육성과

### 진단기준

교원양성기관은 학생들의 교원임용률 향상에 기여할 수 있어야 하며, 우수한 교원 양성을 위해 교육여건, 교육과정 및 성과에 대해 재학생들의 만족도를 높이기 위한 노력을 해야 한다.

### 3.2.1 교원임용 및 취업 성과

#### 3.2.1.1. 교원임용률 및 관련 분야 취업률

##### ▣ 지표 개요 및 용어의 정의

- (1) 정량지표
- (2) 교원임용자란 유·초·중등학교 교사(정규 교사, 기간제 교사)로 재직 중이거나 임용 대기 중인 졸업생을 의미한다.
- (3) 관련 분야 취업자란 교육행정기관(교육부, 교육청 등), 유(어린이집 포함)·초·중등학교 및 대학교 직원(정규, 비정규)으로 재직 중인 졸업생을 의미한다.
- (4) 유아교육과, 유치원교사 양성학과, 보건교사 양성학과를 대상으로 적용한다. 실기 교사 양성학과는 본 지표를 적용하지 않는다.
- (5) 교원임용자 수는 2017학년도(2017년 8월 및 2018년 2월), 2018학년도(2018년 8월 및 2019년 2월), 2019학년도(2019년 8월 및 2020년 2월), 2020학년도(2020년 8월 및 2021년 2월) 졸업생 실적에 대하여 적용한다.
- (7) 관련 분야 취업자 수는 2018학년도 졸업생 실적에 대하여 적용한다.

##### ▣ 진단의 주안점

- (1) 본 지표는 한국교육개발원이 자료를 수집하여 진단한다.
  - ※ 교원 임용자는 시·도교육청과 유·초·중등교육 통계의 교원현황자료, 관련 분야 취업자는 고등교육취업 통계 자료 활용
  - 정규 교사: 2017, 2018, 2019, 2020학년도 교원자격 취득자 중 2021년 4월 1일 기준으로 정규 교사로 재직 중인 자(임용대기자 포함)
  - 기간제 교사: 2017, 2018, 2019, 2020학년도 교원자격 취득자 중 2021년 4월 1일 기준으로 기간제 교사로 재직 중인 자(가중치 0.5 부여)

- 관련 분야 취업자: 2018학년도 교원자격 취득자 중 2019년 12월 31일 기준으로 교육행정기관(교육부, 교육청 등), 유(어린이집 포함)·초·중등학교 및 대학교 직원으로 취업한 자(가중치 0.5 부여)
- (2) 진학자·입대자·취업불가능자·외국인 유학생 수는 교원임용률 및 관련 분야 취업률 진단에서 제외하되, 진학자·입대자·취업불가능자·외국인 유학생 수는 증빙자료를 통해 확인된 자만 인정한다.

$$\text{교원임용률 및 관련 분야 취업률(\%)} = \frac{\text{정규교사 임용자 수} + (\text{기간제 교사 임용자 수} \times 0.5) + (\text{관련분야 취업자 수} \times 0.5)}{\text{교원자격 취득 졸업생 수} - (\text{진학자} \cdot \text{입대자} \cdot \text{취업 불가능자} \cdot \text{외국인 유학생 수})} \times 100$$

※ 소수점 첫째자리에서 반올림하여 정수로 계산

- (3) 교원자격 취득자 명단 및 취업불가능자 관련 자료는 학교에서 조사한다.

**■ 작성양식**

해당사항 없음

**■ 첨부자료**

- (1) <첨부 3-2-1-1> 교원자격 취득자 명단
- (2) 연도별 진학자, 입대자, 취업불가능자, 외국인 유학생 증빙자료
  - \* 전공, 졸업년월, 학번, 성명, 성별, 생년월일을 반드시 포함하여 작성함.

<첨부 3-2-1-1> 교원자격 취득자 명단

| 양성과정       | 연번  | 전공   | 학번       | 성명  | 생년월일   | 자격종별       | 자격증번호        | 자격증 발급일자 | 취업불가능자 등 구분 |
|------------|-----|------|----------|-----|--------|------------|--------------|----------|-------------|
| 유아교육과      | (1) | 유아교육 | 20120000 | 홍길동 | 920000 | 유치원 정교사 2급 | 한국대 제 12345호 | 190831   | b           |
|            | (2) |      |          |     |        |            |              |          |             |
| 유치원교사 양성학과 | (1) |      |          |     |        |            |              |          |             |
|            | (2) |      |          |     |        |            |              |          |             |
| 보건교사 양성학과  | (1) |      |          |     |        |            |              |          |             |
|            | (2) |      |          |     |        |            |              |          |             |

\* '취업불가능자 등 구분'은 아래 중(a, b, c, d, e) 선택하여 2020년 10월 1일 기준으로 작성

- ① 진학자(a): 교원자격증 취득 졸업생 중 국내·외 타 대학 또는 대학원 진학자 및 편입자
- ② 입대자(b): 교원자격증 취득 졸업생 중 군 입대자
- ③ 취업불가능자(c): 교원자격증 취득 졸업생 중 사망자, 해외이민자, 6개월 이상 장기 입원자(졸업 후 후천적 중증 장애 및 질병 포함)로 사회활동이 불가능한 자
- ④ 외국인 유학생(d): 교원자격증 취득 졸업생 중 외국 국적을 가진 유학생(외국국적 재외동포 포함)
- ⑤ 기타(e): 위 사항에 해당되지 않는 자

**▣ 진단 척도(교원임용률: 유아교육과, 유치원교사 양성학과)**

|        | A     |               | B             |               | C             |               | D             |               | E             |              | F |
|--------|-------|---------------|---------------|---------------|---------------|---------------|---------------|---------------|---------------|--------------|---|
|        | 가     | 나             | 가             | 나             | 가             | 나             | 가             | 나             | 가             | 나            |   |
| 척도 (%) | 65 이상 | 60<br>-<br>64 | 55<br>-<br>59 | 50<br>-<br>54 | 45<br>-<br>49 | 40<br>-<br>44 | 35<br>-<br>39 | 30<br>-<br>34 | 25<br>-<br>29 | 1<br>-<br>24 | 0 |
| 배점     | 70    | 63            | 56            | 49            | 42            | 35            | 28            | 21            | 14            | 7            | 0 |

**▣ 진단 척도(교원임용률: 보건교사 양성학과)**

|        | A     | B             | C            | D           | E       | F |
|--------|-------|---------------|--------------|-------------|---------|---|
| 척도 (%) | 15 이상 | 12<br>-<br>14 | 9<br>-<br>11 | 6<br>-<br>8 | 6<br>미만 | 0 |
| 배점     | 70    | 56            | 42           | 28          | 14      | 0 |

### 3.2.2 교육 만족도

#### 3.2.2.1. 재학생 만족도

##### ▣ 지표 개요 및 용어의 정의

- (1) 정량지표
- (2) 재학생 만족도란 학생이 교육여건, 교육과정 및 성과에 대해 만족하는 정도를 의미한다.
- (3) 유아교육과, 유치원교사 양성학과, 보건교사 양성학과, 실기교사 양성학과를 대상으로 적용한다.

##### ▣ 진단의 주안점

- (1) 재학생을 양성과정별로 분류한 후 외부 리서치 전문기관을 통해 인터넷 설문 조사를 실시한다.  
 ※ 재학생 만족도 조사에 대한 안내는 추후 별도 공지
- (2) 재학생 만족도 조사는 재학생 명단 중 유아교육과 30명, 유치원교사·보건교사 양성학과 각 10명, 실기교사 양성학과 30명을 대상으로 조사한다. 이 때 실기교사 양성학과의 경우, 여러 학과를 통합하여 총 30명을 의미한다. 기준인원 미만일 경우는 전수조사를 한다.

##### ▣ 작성양식

해당사항 없음

##### ▣ 첨부자료

- (1) <첨부 3-2-2-1> 양성과정별 재학생 명단
  - 조사 대상자 명단은 자체진단보고서 제출일 기준 유아교육과 최고학년 재학생, 유치원교사·보건교사 양성학과의 교직이수 학생 중 최고학년 재학생 전체를 작성한다(2021년 8월 졸업예정자 제외). 실기교사 양성학과의 경우 최소한 교직과목 1과목 이상을 이수한 재학생 전체를 작성한다(2021년 8월 졸업예정자 제외)

〈첨부 3-2-2-1〉 양성과정별 재학생 명단

| 양성과정       | 학과명   | 번호 | 학번 | 전화번호 | 이메일 |
|------------|-------|----|----|------|-----|
| 유아교육과      |       |    |    |      |     |
|            |       |    |    |      |     |
|            |       |    |    |      |     |
| 유치원교사 양성학과 |       |    |    |      |     |
|            |       |    |    |      |     |
|            |       |    |    |      |     |
| 보건교사 양성학과  |       |    |    |      |     |
|            |       |    |    |      |     |
|            |       |    |    |      |     |
| 실기교사 양성학과  | 학과(1) |    |    |      |     |
|            | 학과(2) |    |    |      |     |

진단 척도

|        | A      |                 | B               |                 | C               |                 | D               |                 | E               |               | F |
|--------|--------|-----------------|-----------------|-----------------|-----------------|-----------------|-----------------|-----------------|-----------------|---------------|---|
|        | 가      | 나               | 가               | 나               | 가               | 나               | 가               | 나               | 가               | 나             |   |
| 척도 (%) | 4.6 이상 | 4.4<br>-<br>4.5 | 4.2<br>-<br>4.3 | 4.0<br>-<br>4.1 | 3.8<br>-<br>3.9 | 3.6<br>-<br>3.7 | 3.4<br>-<br>3.5 | 3.2<br>-<br>3.3 | 3.0<br>-<br>3.1 | 1<br>-<br>2.9 | 0 |
| 배점     | 40     | 36              | 32              | 28              | 24              | 20              | 16              | 12              | 8               | 4             | 0 |

### 3.3. 환류성과

|             |  |
|-------------|--|
| <b>진단기준</b> | 교원양성기관은 교원양성기관 역량진단 등의 각종 진단·평가 결과를 활용하여 교육 역량을 강화해야 한다. |
|-------------|--|

#### 3.3.1 환류 노력

##### 3.3.1.1. 환류 노력

###### ▣ 지표 개요 및 용어의 정의

- (1) (신설)정성지표
- (2) 환류 노력이란 양성기관별 자체진단(교원양성기관 역량진단 포함)을 통해 얻어진 진단(평가) 결과를 교원양성기관 역량강화를 위해 활용한 실적을 의미한다.
- (3) 유아교육과, 유치원교사 양성학과, 보건교사 양성학과, 실기교사 양성학과를 대상으로 적용한다.
- (4) 2020학년도를 중심으로 작성한다.

###### ▣ 진단의 주안점

환류 노력은 자체진단(교원양성기관 역량진단 포함) 결과에서 도출된 개선 및 보완 사항이 적절하고, 체계적인지 정성적으로 확인한다.

###### ▣ 작성양식

〈기술 3-3-1-1〉 환류 노력

## ▣ 작성지침

### (1) <기술 3-3-1-1> 환류 노력

- 유아교육과, 유치원교사 양성학과, 보건교사 양성학과, 실기교사 양성학과에 대하여 작성
- 2020학년도를 중심으로 작성
  - ※ 단, 연계성이 있는 4주기(2017년) 이후 과거 실적은 포함 가능
- 각 양성과정 단위로 2쪽 이내 작성
- 교원양성기관 역량강화를 위해 실시한 각종 진단(평가)결과에서 도출된 개선 및 보완사항을 중심으로 작성

## ▣ 비치자료

- ### (1) 양성과정별 환류 노력 증빙자료(개선 및 보완사항 도출을 위한 회의 자료 포함)
- ※ 예산이 소요되었을 시, 이를 증빙할 수 있는 자료 포함



5주기 전문대학  
교원양성기관  
역량진단 편람

